

# Przystanek historia

<https://przystanekhistoria.pl/pa2/tematy/zsrs/72614,Polski-kontrwywiad-wojskowy-na-Polesiu-w-okresie-dwudziesioletnia-miedzywojennego.html>



Ze zbiorów Narodowego Archiwum Cyfrowego

ARTYKUŁ

## **Polski kontrwywiad wojskowy na Polesiu w okresie dwudziestolecia międzywojennego**

OKRES HISTORYCZNY

(1922-1939) II Rzeczpospolita

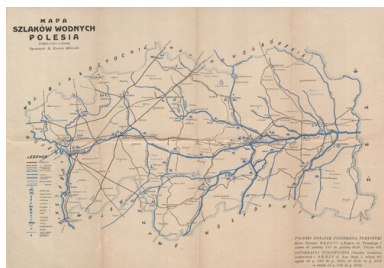
Autor: RYSZARD OLESZKOWICZ 18.08.2020

Pomimo wygranej wojny z bolszewicką Rosją, duża część Kresów Wschodnich należąca do Polski przed rozbiorami została utracona.

Realizacja projektu polonizacji Kresów w połączeniu ze specyficznymi uwarunkowaniami geograficzno-społecznymi tego obszaru, w szczególności Polesia, wpływały na tryb funkcjonowania jednostek Wojska Polskiego, także formacji ochrony granic wschodnich, których finalną emanacją stał się Korpus Ochrony Pogranicza (KOP).

## Specyfika obszaru

Kresowy obszar, który wszedł w obręb granic II Rzeczypospolitej, cechowała specyfika geograficzno-przyrodnicza i społeczna oraz przewaga mniejszości narodowych, z reguły nastawionych niechętnie do polskiej państwowości. Ten stan rzeczy, utrwalony w 1921 roku decyzjami międzynarodowymi oraz wprowadzeniem na (nowe) Kresy II RP polskiego podziału administracyjnego, determinował działalność cywilnych oraz wojskowych instytucji i agend państwa polskiego na tym obszarze w okresie dwudziestolecia międzywojennego. Realizacja projektu polonizacji Kresów w połączeniu ze specyficznymi uwarunkowaniami geograficzno-społecznymi tego obszaru, w szczególności Polesia, wpływały na tryb funkcjonowania jednostek Wojska Polskiego, także formacji ochrony granic wschodnich, których finalną emanacją stał się Korpus Ochrony Pogranicza (KOP). Wpływały także na funkcjonowanie specjalnego działu agend państwowych, jakim były utworzone w 1918 r., po raz pierwszy w historii Polski sformalizowane struktury cywilnych i wojskowych służb informacyjnych (służb specjalnych), w tym komórek wywiadu i kontrwywiadu wojskowego.



**Mapa z folderu turystycznego  
Poleskie szlaki wodne, Brześć nad  
Bugiem, Poleski Związek  
Popierania Turystyki przy  
poparciu**

**D[yrekcji].O[kręgowej].K[olei].P[ro-  
jektów]. w Wilnie, 1937.**

**Opracował Mirosław Korwin-  
Milewski. Ze zbiorów cyfrowych  
Biblioteki Narodowej  
("polona\_pl")**



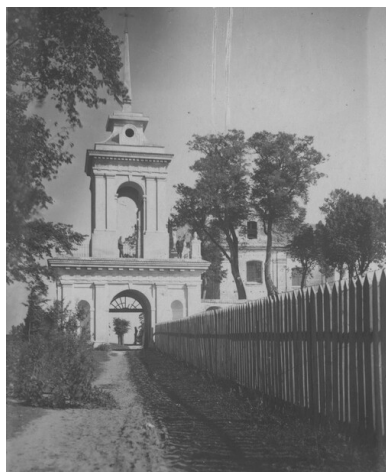
**Patrol Korpusu Ochrony  
Pogranicza nad granicą polsko-  
sowiecką na Polesiu. Lipiec 1928.  
Ze zbiorów Narodowego  
Archiwum Cyfrowego**

## **Główne kierunki działalności kontrwywiadowczej**

Główne kierunki polskiej działalności kontrwywiadowczej w okresie walk o wschodnie granice II RP obejmowały walkę ze szpiegostwem i dywersją sowiecką zarówno w sferze bezpośrednich działań frontowych, jak i na obszarze całego państwa. W okresie wojny polsko-bolszewickiej na obszarze Polesia polski kontrwywiad wojskowy działał do końca 1920 r. na zasadach obowiązujących w okresie działań wojennych. Komórki kontrwywiadu funkcjonowały wówczas na omawianym obszarze w postaci frontowych komórek defensywnych w ramach Oddziałów II Dowództw Frontów (Armii). Rezultaty ich działań można uznać za bardzo korzystne – tak dla poszczególnych sztabów, jak i pod względem operacyjnego rozpracowywania terenu Polesia. Mimo trudnych warunków dla prowadzenia działań, zarówno pod względem kadrowym, jak i organizacyjnym, można stwierdzić, że defensywa wojskowa z okresu wojny polsko-bolszewickiej dobrze realizowała nałożone nań zadania. Działalność sekcji defensywnych Oddziałów II Dowództwa 1., 4., 6. Armii Wojska Polskiego wskazują,

że obok podejmowania działań z zakresu klasycznego kontrwywiadu, komórki te dostarczały spektrum interesujących informacji – nie tylko z wojskowego (operacyjno-taktycznego) punktu widzenia, ale także istotnych dla młodej, tworzącej się państwowości.

W związku z działaniami wojennymi, na obszarze Polesia, w odróżnieniu od pozostałej części państwa, nie było możliwości otworzenia sieci cywilnych i wojskowych służb specjalnych funkcjonujących na zasadach właściwych dla większości dowództw okręgów generalnych. Zadania związane z działaniami wojennymi podejmowały na tym obszarze komórki wywiadu i kontrwywiadu działające przy sztabach dowództw armii i frontów. Z komórek tych, po zakończeniu działań wojennych utworzone zostały – jako ostatecznie w Polsce spośród terenowych agend wywiadu i kontrwywiadu – Ekspozytura wywiadu nr 6 w Brześciu nad Bugiem oraz Wydział II Dowództwa Okręgu Generalnego (później: Oddział II Dowództwa Okręgu Korpusu nr IX) w Brześciu nad Bugiem (DOK IX).



**Druga Rzeczpospolita. Dzwonnica przy kościele św. Anny w Horodyszczu (woj. poleskie). Ze zbiorów Narodowego Archiwum Cyfrowego**

Najważniejsze kierunki działań kontrwywiadu wojskowego, w ramach SRI DOK IX i KOP w latach 1921-1939 to budowanie systemu ochrony zabezpieczanego kontrwywiadowczo

obszaru.

## **Budowanie systemu ochrony obszaru**

Okres 1921-1928 był czasem krystalizowania się struktur terenowych wojskowego kontrwywiadu oraz poszukiwaniem optymalnych zasad funkcjonowania. Na działania w kwestii budowy struktur kontrwywiadu stale rzutowały wydarzenia polityczne tychże lat. Odzwierciedleniem owych poszukiwań były liczne zmiany strukturalne i funkcjonalne, podczas których między innymi należy odnotować stabilizowanie się struktur kontrwywiadu wojskowego. Od roku 1929 funkcjonował w centrali w Warszawie, w Oddziale II Sztabu Generalnego/Głównego WP (SG) wyodrębniony pion kontrwywiadu – Wydział II b Oddziału II SG. Wydział ten koordynował działania komórek terenowych kontrwywiadu, którymi od 1924 r. były Samodzielne Referaty Informacyjne (SRI).

Najważniejsze kierunki działań kontrwywiadu wojskowego, w ramach SRI DOK IX i KOP w latach 1921-1939 to budowanie systemu ochrony zabezpieczanego kontrwywiadowczo obszaru. System ten najefektywniej działał po skryształowaniu się współpracy pomiędzy SRI DOK IX i komórkami wywiadu KOP a agendami cywilnymi działającymi w ramach ochrony bezpieczeństwa wewnętrznego tego obszaru. SRI DOK IX realizował działania kontrwywiadowcze we współpracy z terenowymi placówkami wywiadowczymi KOP, gdzie pełnili służbę oficerowie kontrwywiadu KOP. Ponadto istniała efektywna współpraca z terenowymi ekspozyturami wywiadu Oddziału II SG, realizującymi również zadania defensywne (kontrwywiadowcze). SRI współdziałały w realizowaniu zadań defensywnych z jednostkami Policji Państwowej oraz odpowiadającymi za bezpieczeństwo wewnętrzne na danym terenie komórkami w urzędach wojewódzkich i starostwach powiatowych.



**Druga Rzeczpospolita, 1936. Ulica w nierozpoznanej wsi na Polesiu. Ze zbiorów Narodowego Archiwum Cyfrowego (autor zdjęcia: Henryk Poddębski)**



---

**Druga Rzeczpospolita. Polesie,  
przeprawa przez Szczarę. Autor:  
Adam Bronisław Skoczycki.  
Fotokopia pocztówki ze zbiorów  
cyfrowych Biblioteki Narodowej  
("polona.pl")**

Podstawowe zadania, metody i formy działań specjalnych organów kontrwywiadowczych DOK IX, w tym w szczególności prowadzenie osobowych źródeł informacji, nie odbiegały od stosowanych przez Oddział II SG WP. Oddział II był organem odpowiedzialnym za normowanie i wprowadzanie w życie metod i form działań specjalnych. Odnosiło się to zarówno do wywiadu i kontrwywiadu wojskowego, jak i prowadzących działania specjalne komórek KOP. Kontrwywiadowcza specyfika terenu, jakim był obszar DOK IX, sprawiała jednak, że część ze stosowanych metod i form była nieefektywna. Działania, które przynosiły wymierne rezultaty w większych miastach czy na innych obszarach Polski, na Polesiu były niewystarczające. Specyfika narodowościowa w postaci przewagi mniejszości narodowych powodowała duże trudności w planowaniu i realizacji działań specjalnych. Odnosiło się to w szczególności do pozyskiwania wartościowej agentury.

Kontrwywiad w ramach Oddziału II DOK IX, a następnie w ramach SRI DOK IX realizował zadania obejmujące szeroko rozumianą osłonę kontrwywiadowczą terenu – walkę ze szpiegostwem, wrogimi działaniami dywersyjnymi oraz wystąpieniami antypaństwowymi. Realizował ochronę kontrwywiadowczą jednostek wojskowych na zabezpieczonym terenie. Współpracował w ochronie granicy państwowej oraz obszaru przygranicznego z oficerami kontrwywiadu pełniącymi służbę w placówkach wywiadowczych KOP na obszarze województwa poleskiego oraz województw sąsiednich. Współdziałał kontrwywiadowczo z ekspozyturami wywiadu SG WP, jak również cywilnymi agendami bezpieczeństwa wewnętrznego województw poleskiego, nowogródzkiego, białostockiego oraz lubelskiego. Funkcjonowanie SRI DOK IX, placówek wywiadu KOP oraz innych agend, jak również ich współpraca (w latach 1924-1939) przebiegały pomyślnie i nie odnotowywano w tym zakresie większych niedociągnięć.



**Druga Rzeczpospolita. Z życia Korpusu Ochrony Pogranicza na Polesiu: jedna z dróg patrolowych. Pracownia Fotograficzna Poleskiej Brygady Korpusu Ochrony Pogranicza. Fotokopia pocztówki ze zbiorów cyfrowych Biblioteki Narodowej ("polona.pl")**

## **Słabości systemu**

Charakteryzował tę współpracę odpowiedni system meldunkowy oraz system wymiany informacji. Trzeba jednak podkreślić, że współpraca przynosiła pozytywne efekty przy prostych sprawach, likwidowaniu „szpiegostwa masowego”, czy też w zagadnieniach ochrony tajemnicy. Jednak w przypadku działań nadzwyczajnych (napady band dywersyjnych, nagłe masowe strajki, niszczenie infrastruktury) często ten biurokratyczny, rutynowy system zawodził. Dotkliwym był w takich sytuacjach zwłaszcza brak wypracowanych działań koordynacyjnych. Częstokroć również poziom wykorzystywanej agentury okazywał się niewystarczający przy bardziej skomplikowanych, realizowanych przez KOP i SRI działaniach.

Rozpad systemu operacyjnego zabezpieczenia wschodnich obszarów II RP, w tym rozpad struktur kontrwywiadu wojskowego w DOK IX we wrześniu 1939 r., spowodowany był brakiem planów, scenariuszy oraz systemów reagowania na



tego rodzaju gwałtowne rozwroje zdarzeń.

Pomimo niedostatków, błędów i uchybień w działalności terenowej komórki kontrwywiadu wojskowego, jakim był w szczególności Samodzielny Referat Informacyjny DOK IX w Brześciu n. Bugiem, należy uznać jego funkcjonowanie, wspomagane działaniami Korpusu Ochrony Pogranicza, za istotny element systemu zabezpieczenia wschodnich obszarów Rzeczypospolitej przed wrogą działalnością obcych wywiadów i struktur dywersyjnych. Ocena ta odnosi się do rutynowych działań w warunkach stabilnej sytuacji. W przypadkach, gdy stabilizacja ta ulegała zachwianiu (zdarzenia nagłe) często kontrwywiad nie był w stanie prawidłowo ocenić sytuacji oraz skutecznie działać.

Rozpad systemu operacyjnego zabezpieczenia wschodnich obszarów II RP, w tym rozpad struktur kontrwywiadu wojskowego w DOK IX we wrześniu 1939 r., spowodowany był brakiem planów, scenariuszy oraz systemów reagowania na tego rodzaju gwałtowne rozwroje zdarzeń. O ile kierownicy, szefowie oraz oficerowie i pracownicy terenowych komórek wywiadu i kontrwywiadu wykonywali swe zadania poprawnie i w wystarczającym zakresie, o tyle kierujący wywiadem, jak również wytyczający kierunki jego działania muszą być obarczeni winą za przebieg zdarzeń we wrześniu 1939 r. W tym w szczególności za nieprzygotowanie komórek odpowiedzialnych za operacyjne zabezpieczenie wojska i ochronę antyspieszową do planowej ewakuacji oraz wycofania z dbałością o wszelkie istotne dokumenty i archiwa. Działania w wąskim zakresie, obliczone bardziej na biurokratyczne metody działania – które nie odpowiadały na diagnozowane zagrożenia, ale przynosiły codzienne, drobne efekty – naznaczone były brakiem głębszej refleksji oraz uśpiły czujność i odpowiedzialność.





strona wychodzącego w Brześciu  
nad Bugiem czasopisma *Gazeta  
Poleska. Tygodniowe pismo  
społeczne, gospodarcze i  
kulturalne Polesia*, R. 4, nr 31 z  
23 sierpnia 1936. Ze zbiorów  
cyfrowych Biblioteki Narodowej  
("polona\_pl")

Sytuacja, jaka wytworzyła się w wyniku działań wojennych we wrześniu 1939 r., ukazała brak możliwości efektywnego działania struktur polskich służb specjalnych, nie tylko kontrwywiadu wojskowego, w warunkach spełniania się najgorszego z możliwych scenariuszy. Algorytmy reagowania na wypadek realizacji takiego scenariusza nie były przygotowywane. Potwierdzeniem tego był nie tylko chaos organizacyjny, lecz w szczególności porzucenie we wrześniu 1939 r. archiwów policyjnych i archiwów służb, co miało przynieść tragiczne skutki po ich przejęciu przez okupantów sowieckiego i niemieckiego.

Zapraszamy na spotkanie online wokół książki Ryszarda Oleszkowicza  
*Kontrwywiad kresowy. Działalność polskiego kontrwywiadu wojskowego na obszarze Dowództwa Okręgu Korpusu  
nr IX w Brześciu nad Bugiem w okresie międzywojennym.*  
Informacja o terminie niedługo pojawi się na stronie głównej IPN: [www.ipn.gov.pl](http://www.ipn.gov.pl)

COFNIJ SIĘ