

Przystanek historia

<https://przystanekhistoria.pl/pa2/tematy/niemcy/94961,Agresja-Niemiec-i-ZSRS-na-Polske-we-wrzesniu-1939-oku.html>



Kadr z filmu IPN *Niezwycięzeni*

ARTYKUŁ

Agresja Niemiec i ZSRS na Polskę we wrześniu 1939 roku

OKRES HISTORYCZNY

(1939-1945) II wojna światowa

Autor: MAREK GAŁĘZOWSKI 16.09.2022

Władze polskie za główne niebezpieczeństwo dla niepodległości państwa uważały możliwość agresji ZSRS. Drugi z wielkich sąsiadów Polski – Niemcy – na mocy postanowień traktatu wersalskiego dysponował przez dłuższy czas

jedynie stutysięczną armią, niemal całkowicie pozbawioną ciężkiej broni.

W wypadku konfliktu z zachodnim sąsiadem Polska mogła liczyć na pomoc wojskową, którą gwarantował jej sojusz z Francją. Sytuacja zaczęła się zmieniać po 1935 r., kiedy Niemcy zerwały porozumienia wersalskie, przywracając powszechną służbę wojskową oraz rozbudowując na wielką skalę armię i przemysł zbrojeniowy. Polska przystąpiła wówczas do opracowania planu obrony na wypadek napaści ze strony Niemiec, ale jego przygotowanie nabrało tempa dopiero po konferencji monachijskiej i zajęciu przez III Rzeszę czeskich Sudetów.

Polskie władze wojskowe przyjęły strategię obrony całości terytorium państwa. Rozmieszczenie wojsk na wszystkich odcinkach granicy z Niemcami (po utworzeniu Słowacji również na tym kierunku) utrudniało skuteczne prowadzenie walki. Wynikało to jednak z obawy, że Niemcy po zajęciu obszarów, do których zgłaszali pretensje przed wojną, mogą przerwać działania i odwołać się do innych państw w celu polubownego rozstrzygnięcia konfliktu, jak to uczynili podczas konferencji monachijskiej.



Pokaz wojenny na Błoniach w Krakowie. Żołnierze piechoty na stanowisku ciężkiego karabinu maszynowego, lipiec 1934 r. Fot. ze zbiorów NAC

Plan obrony kraju zakładał prowadzenie walki w koalicji z Francją i Wielką Brytanią, które zobowiązały się do przyścia Polsce z pomocą w ciągu piętnastu dni od rozpoczęcia agresji niemieckiej. Strona polska nie zweryfikowała jednak, w jakim stopniu obietnice te były realne. Tymczasem w razie nieudzielenia pomocy przez zachodnich sojuszników, w konfrontacji ze zbudowaną przez nazistów potęgą Niemiec, armia polska była skazana na przegraną.

Porównanie sił militarnych obydwu państw wypadało zdecydowanie na niekorzyść Polski. Niemcy miały ponad

dwukrotnie więcej wielkich jednostek wojskowych. Znaczną ich część stanowiły dywizje pancerne i zmotoryzowane, którym Polska mogła przeciwstawić tylko jedną w pełni samodzielną jednostkę tego typu. Armia niemiecka miała pięciokrotną przewagę w czołgach i lotnictwie, ponad trzykrotną w artylerii, zdecydowanie przeważała nad nieliczną polską marynarką wojenną. Ponadto błędem było przesunięcie terminu mobilizacji powszechnej Wojska Polskiego z 29 na 30 sierpnia, co nastąpiło pod naciskiem zachodnich ambasadorów, starających się za wszelką cenę zapobiec wybuchowi wojny. W efekcie zakończenie mobilizacji części jednostek WP odbywało się już pod bombami niemieckich samolotów.

W nierównym boju

We wczesnych godzinach rannych 1 września 1939 r. Niemcy zaatakowały Polskę bez wypowiedzenia wojny, na całej długości granicy. Symbolicznym początkiem II wojny światowej stał się ostrzał polskiej składnicy tranzytowej Westerplatte w Gdańsku przez pancernik „Schleswig-Holstein”.

Żołnierze polscy, mimo ogromnej przewagi agresora, od początku wojny stawiali bohaterski opór. Na północy uderzenie niemieckich wojsk pancernych doprowadziło do rozbitcia części Armii „Pomorze” w Borach Tucholskich oraz - mimo początkowego sukcesu pod Mławą - Armii „Modlin”. Znaczący sukces lokalny zanotowała natomiast na zachodnim odcinku frontu Wołyńska Brygada Kawalerii, która 1 września w bitwie pod Mokrą zadała duże straty niemieckiej 4. Dywizji Pancerniej. Na południowym zachodzie w pierwszych dniach wojny Niemcy zmusili do odwrotu Armię „Kraków”, zajmując Śląsk, i przekroczyli Karpaty, przełamując słabą na tym odcinku obronę polską. Po wycofaniu się ze Śląska regularnych oddziałów WP do walki z Niemcami przystąpiła miejscowa samoobrona. Stanowiąca prawdziwą „sól ziemi czarnej”, złożona z dawnych powstańców śląskich i harcerzy, broniła m.in. Katowic i Chorzowa.

Przełamanie przez Niemców obrony granic doprowadziło do odwrotu wojsk polskich na całym froncie. Klęska Armii „Prusy” na Kielecczyźnie, za którą w dużym stopniu odpowiadał lekceważący przeciwnika jej dowódca gen. Stefan Dąb-Biernacki, przyspieszyła wycofanie się na linię obronną na Narwi, Wiśle i Sanie. W tym czasie Warszawę opuściły władze cywilne, które udały się najpierw na wschód, a następnie południe kraju. Za nimi wyjechał ze swoim sztabem naczelny wódz Edward Śmigły-Rydz, który z powodu źle funkcjonującej łączności stopniowo tracił realne możliwości dowodzenia wojskiem. 8 września niemieckie oddziały pancerne dotarły do Warszawy, jednak ich atak od strony Ochoty został odparty dzięki wielkiemu poświęceniu żołnierzy i wspierającej ich ludności cywilnej.



**Zdjęcia lotnicze Frampola,
miasteczka w woj. lubelskim
pozbawionego obiektów
wojskowych, które we wrześniu
1939 r. zostało zniszczone
poprzez naloty „ćwiczebne”
niemieckiego Luftwaffe**

Sukcesy niemieckie umożliwiła zdecydowana przewaga we wszystkich rodzajach broni oraz zastosowanie taktyki „blitzkriegu”, czyli wojny błyskawicznej. Polegała ona na uderzeniach licznych jednostek pancernych w wybrane punkty, zwykle na styku armii polskich. Oddziały polskie wobec groźby okrążenia zmuszane były do odwrotu, paraliżowanego często przez dominujące w powietrzu lotnictwo niemieckie. Gdy wojska polskie, tocząc nieustanne walki, odchodziły za Wisłę, Armia „Poznań” gen. Tadeusza Kutrzeby, wsparta przez część Armii „Pomorze”, skoncentrowała swoje siły nad Bzurą. 9 września Polacy rozpoczęli tam największą bitwę kampanii, atakując z powodzeniem skrzydło wojsk niemieckich, które nacierały na Warszawę. Zdobyto Łęczycę i Łowicz, zadając Niemcom duże straty. Przeciwnik przerzucił jednak wojska z innych odcinków frontu i w drugiej dekadzie września, w zaciętych bojach, w których poległo trzech polskich generałów – Mikołaj Bołtuć, Stanisław Grzmot-Skotnicki i Franciszek Wład – rozbił armię gen. Kutrzeby. Tylko nieliczne oddziały przebiły się do Warszawy.

W izolacji od reszty kraju walczyli obrońcy polskiego wybrzeża. Pierwszego dnia wojny Niemcy zaatakowali Poczta Polską i polską składnicę tranzytową na Westerplatte w Gdańsku. Zmobilizowani wcześniej pocztowcy bronili się cały dzień, poddali się dopiero po podpaleniu budynku przez napastników.



**Grupa polskich, cywilnych
uchodźców wojennych na jednej z
polnych dróg, wrzesień 1939 r.
Fot ze zbiorów AIPN**

Załoga Westerplatte dowodzona przez mjr. Henryka Sucharskiego odparła pierwsze natarcia. Po stawieniu oporu Sucharski, zgodnie z otrzymanymi wcześniej rozkazami, zamierzał kapitulować. Wobec sprzeciwu oficerów, z kpt. Franciszkiem Dąbrowskim na czele, zdecydował się kontynuować walkę. Żołnierze polscy w heroicznym oporze wytrwali na Westerplatte do 7 września – atakowani z lądu, ostrzeliwani z morza przez pancernik „Schleswig- Holstein” i bombardowani przez lotnictwo.

W ciągu pierwszych dni wojny praktycznie wyeliminowano z walki polską marynarkę wojenną, m.in. Luftwaffe zatopiło w porcie na Helu kontrtorpedowiec „Wicher” i największy polski okręt wojenny – stawiacz min „Gryf”. Niemcy uderzyli również na jednostki WP broniące pod dowództwem płk. Stanisława Dąbka rejonu Gdyni. Po utracie największego polskiego portu Polacy bronili się na Oksywiu, spychani w zaciętych walkach w kierunku morza. 19 września Niemcy złamali opór, a płk Dąbek, nie chcąc się poddać, popełnił samobójstwo. Odtąd ostatnim punktem obrony na Wybrzeżu pozostał półwysep Hel.

Wojna totalna

Zgodnie z rozkazem Adolfa Hitlera wojska niemieckie prowadziły wojnę bezwzględną, totalną, skierowaną również przeciw ludności cywilnej. Lotnictwo niemieckie bombardowało nie tylko cele wojskowe i szlaki komunikacyjne, ale dokonywało też terrorystycznych ataków na miasta, w których nie było obiektów militarnych czy przemysłowych. Ofiarami niemieckich lotników padali uchodźcy z terenów objętych działaniami wojennymi. W Wielkopolsce i na Śląsku zamordowano wielu wziętych do niewoli członków samoobrony, a w październiku 1939 r. stracono obrońców Poczty Polskiej w Gdańsku.

W Bydgoszczy dokonano egzekucji ludności cywilnej, którą Niemcy tłumaczyli rzekomym mordem (nazywanym przez ich propagandę „krwawą niedzielą”), dokonanym przez Polaków na mieszkających w mieście przedstawicielach mniejszości niemieckiej. W rzeczywistości 3 września część Niemców z Bydgoszczy wystąpiła zbrojnie przeciwko oddziałom WP wycofującym się z miasta. W rezultacie około trzystu osób – niektórzy schwytani z bronią w ręku, a inni jedynie posądzani o udział w walce – zostało rozstrzelanych. Po zajęciu Bydgoszczy Niemcy zamordowali w odwecie nie mniej niż 1500 Polaków, w większości przypadkowo wybranych mężczyzn, zwykle wskazanych przez niemieckich sąsiadów. Zbrodni na ludności cywilnej dokonano również m.in. w Częstochowie.



**Egzekucja Polaków przez
Einsatzkommando w Lesznie,
październik 1939 r.**

Agresja sowiecka

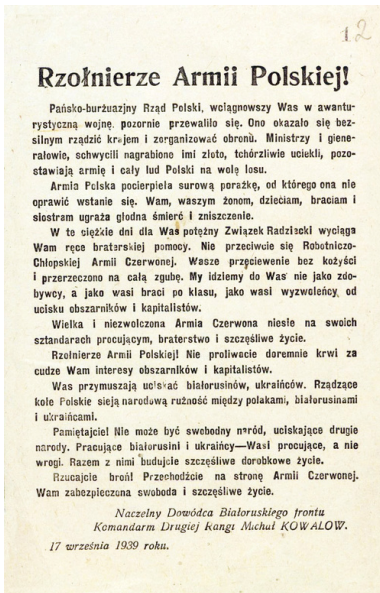
Wielka Brytania i Francja dopiero 3 września uznały, że nie istnieje możliwość pokojowego rozstrzygnięcia konfliktu, i tego samego dnia wypowiedziały Niemcom wojnę. Wbrew wcześniejszym ustaleniom z władzami polskimi, premierzy obydwu państw postanowili 12 września we francuskiej miejscowości Abbeville, że nie podejmą działań militarnych przeciwko III Rzeszy. Rządu polskiego nie poinformowano o tej decyzji. Mimo że Niemcy nie pozostawili na swojej zachodniej granicy poważniejszych sił, a wojska francuskie miały niemalże osiemdziesięciokrotną przewagę w czołgach, Francuzi przez następne miesiące prowadzili tzw. dziwną wojnę, ograniczając się do zrzucania ulotek i zajęcia kilku wsi na pograniczu. Sprawdziły się więc przewidywania Hitlera, że Zachód pozostawi Polskę samą sobie.

W czasie gdy Wojsko Polskie prowadziło walkę z Wehrmachtem, 17 września 1939 r. wschodnią granicę Rzeczypospolitej na całej długości przekroczyła Armia Czerwona. Władze Związku Sowieckiego złamały kilka porozumień zawartych z rządem polskim, przede wszystkim zaś układ o nieagresji z 1932 r. (przedłużony w 1934 r. i mający obowiązywać do 1945 r.).

Napaść na Polskę i pogwałcenie zawartych porozumień tłumaczyły rzekomym rozpadem państwa polskiego i dezintegracją jego władz. Prezydent RP Ignacy Mościcki potępił w swoim orędziu te działania, nie zdecydował się jednak ogłosić stanu wojny między obydwoma państwami, co było poważnym błędem i utrudniło późniejsze działania polityczne władz polskich w stosunkach z aliantami zachodnimi i z ZSRS. Naczelnny Wódz WP rozkazał wojskom polskim unikać walk z Armią Czerwoną i przebijać się do granicy węgierskiej i rumuńskiej.



Sowiecka piechota po przekroczeniu granicy z Polską, 17 września 1939 r.



Sowiecka ulotka do żołnierzy polskich, 17 września 1939 r.

W sytuacji bezpośredniego zagrożenia prezydent RP i rząd, a następnie naczelne dowództwo, podjęli decyzję o ewakuacji do Rumunii. O ile w wypadku władz cywilnych było to uzasadnione dążeniem do utrzymania ciągłości prawnej państwa polskiego w celu kontynuowania walki na uchodźstwie, o tyle postępowanie Naczelnego Wodza marszałka Śmigłego-Rydza, porzucającego walczące wojska, wzbudziło powszechny sprzeciw i oburzenie w społeczeństwie polskim. Po przekroczeniu granicy zarówno władze cywilne, jak i wojskowe, mimo wcześniejszej zgody na przepuszczenie ich na Zachód, zostały internowane w Rumunii.

Walkę z Armią Czerwoną podjęły nieliczne stacjonujące na liczącej ponad 1300 km granicy oddziały Korpusu

Ochrony Pogranicza. W następnych dniach prowadziły ją wycofujące się na zachód pułki KOP gen. Wilhelma Orlika-Rückemanna, stoczywszy m.in. zwycięski bój pod Szackiem. Przez trzy dni broniło się Grodno. Pod Kodziowcami nad Czarną Hańczą polscy ułani zadali duże straty sowieckiej broni pancernej. Do końca września Sowieci zajęli jednak wschodnie województwa Polski. Na zdobytych terenach dokonywali zbrodni, głównie na wojskowych. W Grodnie rozstrzelali grupę wziętych do niewoli obrońców miasta. W szpitalu w Mielnikach wymordowali żołnierzy i oficerów KOP, rannych pod Szackiem.

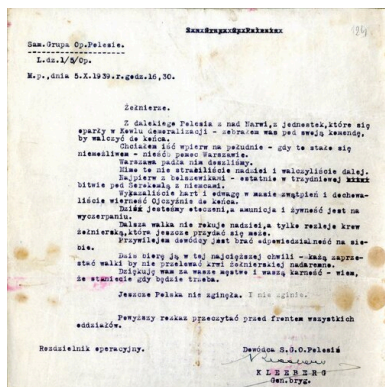
Ostatnie zmagania

Napaść sowiecka, nazwana natychmiast „ciosem w plecy” (jako pierwszy użył tego określenia brytyjski „Times”), przesądziła ostatecznie o wyniku wojny z Niemcami. Mimo to wojska polskie skoncentrowane na Lubelszczyźnie podjęły decydujący bój, zamierzając przebić się w kierunku granicy węgierskiej. Do największej, trwającej dziesięć dni bitwy doszło pod Tomaszowem Lubelskim, gdzie armie „Kraków” i „Lublin” ostatecznie uległy w walce. Na południu kraju zacięte boje z Niemcami toczyły się w rejonie Lwowa. Szczególnym męstwem odznaczyły się oddziały dowodzone przez gen. Kazimierza Sosnkowskiego, rozbite przez Niemców na przedpolach miasta „Zawsze Wiernego”. Lwów, skutecznie broniący się przed Niemcami, 22 września poddał się Armii Czerwonej. Nadal walczyła Warszawa, gdzie symbolem trwania w oporze stał się prezydent miasta Stefan Starzyński.

Sytuacja oblężonej stolicy stale się pogarszała. 25 września lotnictwo niemieckie dokonało najsilniejszego nalotu na Warszawę, zrzucając blisko 630 ton bomb burzących i zapalających. W płomieniach stanęły gmachy publiczne, kościoły, domy oraz szpitale, bombardowane mimo widocznych znaków Czerwonego Krzyża.



Płk. Franciszek Kleeberg (w środku) w towarzystwie komendanta Wyższej Szkoły Wojennej, płk Louisa Faury (z lewej) i mjr. Pilleganda (stoi z prawej), 1926 r. Fot. ze zbiorów



Ostatni rozkaz gen. Franciszka Kleeberga do żołnierzy SGO „Polesie”. Dokument ze zbiorów Archiwum Akt Nowych

27 września z powodu dramatycznej sytuacji ludności cywilnej, pozbawionej żywności, prądu i bieżącej wody, zdecydowano o przerwaniu walki.

Dwa dni później poddała się twierdza Modlin, a 2 października skapitulował Hel. Ostatnie strzały w kampanii padły na Lubelszczyźnie, dokąd w końcu września dotarły oddziały Samodzielnej Grupy Operacyjnej „Polesie” gen. Franciszka Kleeberga. Maszerowały one z Kresów Rzeczypospolitej na pomoc Warszawie. Walczyły najpierw z Armią Czerwoną, a następnie od 1 października 1939 r. z Niemcami pod Kockiem. Była to ostatnia bitwa kampanii polskiej 1939 r. Żołnierze gen. Kleeberga, chociaż nie zostali rozbici w walce, skapitulowali z powodu wyczerpania amunicji 6 października 1939 r.

Walka trwa nadal

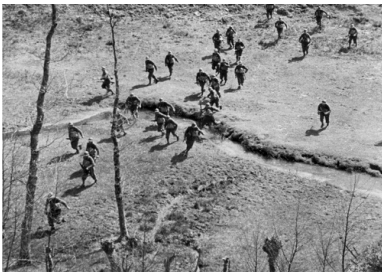
W kampanii 1939 r. poległo blisko 70 tys. żołnierzy polskich, a 133 tys. zostało rannych. Około 300 tys. dostało się do niewoli niemieckiej, a ok. 250 tys. (w tym blisko 18 tys. oficerów) – sowieckiej. Do sąsiednich państw neutralnych, głównie do Rumunii i na Węgry, przedostało się 83 tys. Straty niemieckie wyniosły ok. 17 tys. poległych, straty sowieckie natomiast nie są znane. Społeczeństwo polskie, przekonane o potęgę swego państwa, obwiniało o klęskę przedwojenne władze. W następnych latach wojny okazało się jednak, że Polska

przegrała z państwem, które do jesieni 1941 r. podbiło Europę od Paryża po przedpola Moskwy. Porażkę przyspieszyło niewątpliwie uderzenie Armii Czerwonej 17 września 1939 r., która w ciągu kilku dni zajęła zaplecze walczących wojsk polskich.

Wbrew wcześniejszym obietnicom Polska nie otrzymała pomocy od zachodnich sojuszników. Niezależnie od tych decydujących czynników, po stronie polskiej zawodziła łączność, a działania walczących jednostek były źle koordynowane. Błędem okazało się skupienie dowództwa WP w rękach jednej osoby, zamiast na szczeblu armii lub frontów.



**Zbiórka poborowych do Wojska
Polskiego we Francji, 1939-1940
r. Fot. ze zbiorów NAC**



**Ćwiczenia piechoty polskiej we
Francji, 1940 r. Fot. ze zbiorów
NAC**

Gdy wojska polskie stawały jeszcze opór agresorom, 28 września 1939 r. w Moskwie Niemcy i ZSRS zawarły traktat o przyjaźni i granicy, na mocy którego dokonały podziału ziem RP i zobowiązały się do współpracy w zwalczaniu polskich działań niepodległościowych. Granica niemiecko-sowiecka przebiegała na linii Pisy, Narwi, Bugu i Sanu. Niewielką część terytorium Polski na Spiszu i Orawie zajęła Słowacja, której wojska uczestniczyły na tym obszarze w agresji na Polskę. Część województwa wileńskiego z Wilnem władze sowieckie przekazały

Litwie, jednak latem następnego roku ZSRS zajął całe to państwo. Mimo przegranej, trwającej pięć tygodni walki internowane w Rumunii władze polskie nie podpisały aktu kapitulacji. Prezydent Ignacy Mościcki wyznaczył na mocy obowiązującej konstytucji następcę, którym został były marszałek senatu Władysław Raczkiewicz. Pierwszą decyzją nowego prezydenta było powołanie rządu Rzeczypospolitej z gen. Władysławem Sikorskim na czele, który zapowiedział kontynuację walki u boku Francji i Wielkiej Brytanii aż do odzyskania niepodległości Polski.

Fragment podręcznika IPN *Od niepodległości do niepodległości. Historia Polski 1918–1989* (2014). Całość publikacji dostępna w portalu polska1918-89.pl oraz w wersji drukowanej w księgarni internetowej ipn.poczytaj.pl

COFNIJ SIĘ