

# Przystanek historia

<https://przystanekhistoria.pl/pa2/tematy/architektura/106696,Socrealizm-w-Polsce.html>



Pałac Kultury i Nauki, domena publiczna

ARTYKUŁ

## Socrealizm w Polsce

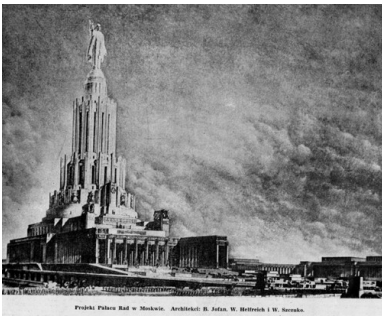
Autor: PIOTR MAJEWSKI 22.04.2024

Realizm socjalistyczny jest pochodną doktryny artystycznej i estetycznej, a przede wszystkim sposobu uprawiania polityki kulturalnej, jakie praktykowano w ZSRS od początku lat 30. XX w.

Zasadniczo występują dwa poglądy na socrealizm: jedni widzą w nim przede wszystkim instrument ideologizacji, drudzy postrzegają go w kontekście zmiennych historycznie artystycznych gustów. Obydwa

podejścia nie wykluczają się, jednak pierwsza interpretacja zasługuje na priorytetowe potraktowanie, jeśli odwołujemy się do historii politycznej nie zaś historii kultury.

Włodzimierz Lenin traktował kulturę użytkowo, widząc w niej przede wszystkim nośnik propagandy. Przekonania Józefa Stalina na temat służebnej funkcji *nadbudowy* w stosunku do *bazy* były co do zasady powieleniem wizji leninowskiej. Socrealizm, niezależnie od niejednokrotnie wybitnych twórców powstających w myśl jego założeń dzieł, oznaczał w istocie prezentację ideologiczno-dydaktycznych funkcji kultury; nie był więc kierunkiem artystycznym w takim znaczeniu, w jakim znamy je z dziejów kultury (np. barok, klasycyzm), gdyż stworzony został w intencji ułatwienia zarządzania środowiskami twórczymi oraz ideologizacji samej twórczości.



**Pałac Rad w Moskwie, za:  
„Architektura”, 1949, nr 6-8**

### **Architektura w służbie systemu**

Przestrzennym symbolem zmian w sowieckiej polityce kulturalnej, ubranej w formy socrealizmu, stał się zaprojektowany w 1932 r. Pałac Rad w Moskwie, który zamierzano wznieść w miejscu zburzonej Świątyni Chrystusa Zbawiciela, będącej wotum wdzięczności za zwycięstwo Rosji w wojnach napoleońskich. Do realizacji projektu nie doszło ze względu na niesprzyjające warunki geologiczne, jednak niezrealizowana wizja stała się wzorcem, nie tylko w sferze ideologii, ale także architektonicznego przeskalowania i monumentalizacji. Wzorcotwórcze oddziaływanie Pałacu Rad można więc odnaleźć i w Moskwie (np. budynek Uniwersytetu Łomonosowa) jak również w innych państwach, które po 1945 r. znalazły się w zależności względem ZSRS.

Po zakończeniu II wojny światowej władze sowieckie podjęły działania, zarówno na terenie ZSRS, jak również w krajach tzw. Bloku Wschodniego, które zamknęły okres względnej liberalizacji w polityce kulturalnej, obserwowanej w latach wojny. Proces ten przebiegał we wszystkich krajach Europy Środkowo-Wschodniej według podobnego schematu, choć z różną dynamiką; jego nieodłącznym elementem było narzucanie socrealistycznej estetyki jako instrumentu ideologizacji. W Polsce, wraz z wyborami ze stycznia 1947 r.,

powołaniem Bolesława Bieruta na urząd Prezydenta RP, utworzeniem rządu z premierem Józefem Cyrankiewiczem i powstaniem 15 grudnia 1948 r. Polskiej Zjednoczonej Partii Robotniczej, zakończył się okres, w czasie którego – obok brutalnych represji – władze odwoływały się do „miękkich” środków społecznej perswazji, jak hasła patriotyczne czy program odbudowy kraju ze zniszczeń wojennych. W sferze kultury oznaczało to wyczerpanie formuły „łagodnej rewolucji”, której głównym moderatorem był Jerzy Borejsza.



**Uniwersytet Łomonosowa w  
Moskwie, domena publiczna**

### **Moskiewskie wzorce w Polsce**

Na polski grunt założenia realizmu socjalistycznego zostały sprowadzone przez Edmunda Goldzamtą, kandydata (doktoranta) Moskiewskiego Instytutu Architektury, który w przygotowanym na potrzeby Bolesława Bieruta opracowaniu przedstawił następującą diagnozę architektury Warszawy po 1945 r.:

„Całe to budownictwo obleka się w kształty architektoniczne, które w ciągu przyszłych dziesięcioleci i pokoleń urągać będą rzeczywistości Polski Socjalistycznej. [...] Uchylenie się od walki klasowej [...] spowoduje, że miasta będą zabudowane [...] gmachami wyrażającymi wrogą nam ideologię. [...] Sprawa kształtowania przestrzennego Warszawy, a zwłaszcza jej ośrodka społeczno-ideologicznego, to doniosłe zagadnienie polityczne, a nie architektoniczne. Architektura jest jedynie środkiem, narzędziem realizacji decyzji politycznych [...]. Dlatego powinny one być w całej rozciągłości rozstrzygane przez towarzyszy kierujących całokształtem naszej walki na froncie ideologicznym i kulturalnym, przez kierowników partii i rządu”.

20-21 czerwca 1949 r. odbyła się w Warszawie Krajowa Partyjna Narada Architektów, z udziałem Bolesława Bieruta, Jakuba Bermana i Józefa Cyrankiewicza, w trakcie której ogłoszono realizm socjalistyczny w architekturze i urbanistyce jako obowiązujący. W trakcie narady Edmund Goldzamt, do przywołanych wyżej

argumentów dodawał:

„Trzeba ujawnić społeczne źródła architektury, która stwarza bynajmniej nie organizację przestrzeni, lecz przestrzenne ujęcie procesów społecznych”,

uzupełniając, iż

„treść socjalistyczna w architekturze nie może być wyrażana inaczej jak przez formy narodowe”.

Systematyzując obowiązujący w kolejnych latach kanon cech stylistycznych socrealizmu, należy podkreślić jego następujące składowe: odwołania do wzorców sowieckich; odrzucenie architektury modernistycznej, także wywodzącej się z tradycji lewicowej awangardy, jako „kosmopolitycznej”; odrzucenie tradycyjnej konserwacji zabytków na rzecz swobodnego kreowania odbudowywanych budynków historycznych; stosowanie założeń regularnych, osiowych, symetrycznych; stosowanie narodowej formy poprzez przypadkowe przenoszenie stylów historycznych na budynki współczesne; odwoływanie się do tzw. architektury mówiącej (*parlante*), narzucającej poprzez skalę zabudowy również ideologiczną interpretację – „mówiącymi” nośnikami ideologicznych komunikatów stawały się: rzeźba, malarstwo, ornament architektoniczny.

Obszarem realizacji tych założeń miała być przede wszystkim Warszawa jako miasto stołeczne, kluczowe dla legitymizacji nowej władzy.



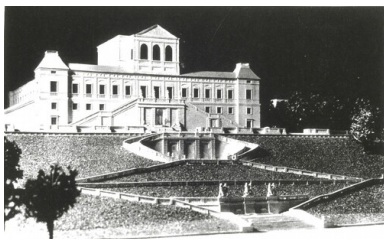
**Pałac Kultury i Nauki, domena  
publiczna**

Najbardziej symbolicznym i przestrzennie znaczącym przykładem socrealistycznej architektury w Polsce jest Pałac Kultury i Nauki (w latach 1953-56: „imienia Józefa Stalina”). Budowa Pałacu była realizacją planu stworzenia nowego centrum stolicy Polski, pozbawiającego przedwojenny plac Marszałka Józefa Piłsudskiego, kojarzony z niepodległościową tradycją Drugiej Rzeczypospolitej, funkcji centralnego placu miasta, miejsca organizacji najważniejszych wydarzeń reprezentacyjnych rangi państwowej. Pałac Kultury i Nauki dekomponował skutecznie i w założeniu nieodwracalnie przestrzeń Warszawy, narzucając istniejącym i projektowanym przedsięwzięciom budowlanym swoją skalę, czyli również – hierarchię znaczeń.

Budowa Pałacu Kultury i Nauki wywarła również negatywny wpływ na odbudowę substancji historycznej. Socrealistyczna estetyka Pałacu wpływała na formy planowanej odbudowy budynków historycznych, przy której ówczesne władze odrzucały co do zasady „strupieszale”, jak wyraził się Bolesław Bierut, podejście konserwatorów zabytków na rzecz swobodnego przekształcania przestrzeni, których przykładami były wizje odbudowy Zamku Królewskiego czy Zamku Ujazdowskiego w Warszawie (z przeznaczeniem na Teatr Wojska Polskiego).



**Projekt Zamku Królewskiego, fot.  
P. Kobek, Zamek Królewski w  
Warszawie**



**Makieta Teatru Wojska Polskiego,  
fot. A. Funkiewicz, Muzeum  
Warszawy**

\* \* \*

Przeszłość dostarcza wielu przykładów zmian kontekstów znaczeniowych przestrzeni publicznej, determinowanych ideologicznie, będących również wynikiem dominacji jednego państwa nad innym. Doświadczenie przeszłości wskazuje również, iż przekształcenia urbanistyczne, mające w założeniu charakter trwałe, bywają odwracalne. Przykładem jest usunięcie z przestrzeni publicznej powstałego w 1912 r. Soboru Aleksandra Newskiego na Placu Saskim w Warszawie, symbolizującego trwałość panowania Imperium Rosyjskiego w Nadwiślańskim Kraju. Obiekt ten potraktowany został przez władze Drugiej Rzeczypospolitej jako symbol zaborczego panowania, co skutkowało decyzją o jego rozbiórce.



---

**Sobór na Placu Saskim w  
Warszawie, domena publiczna**

Mniej znanym przykładem są przekształcenia Pałacu Staszica, będącego dziedzictwem warszawskiego klasycyzmu okresu Królestwa Polskiego, który wskutek zmian stylistycznych dokonanych w latach rosyjskiego panowania przybrał „moskiewskie” formy. W następstwie przeprowadzanej w Drugiej Rzeczypospolitej derusyfikacji przestrzeni publicznej, Pałacowi przywrócono klasycystyczne formy.



**Pałac Staszica przed przebudową,  
domena publiczna**



**Pałac Staszica po przebudowie,  
domena publiczna**

Formy architektoniczne, z założenia trwałe, podlegają zmianie, która wynika z woli zbiorowości, której tożsamość mają dokumentować.

COFNIJ SIĘ