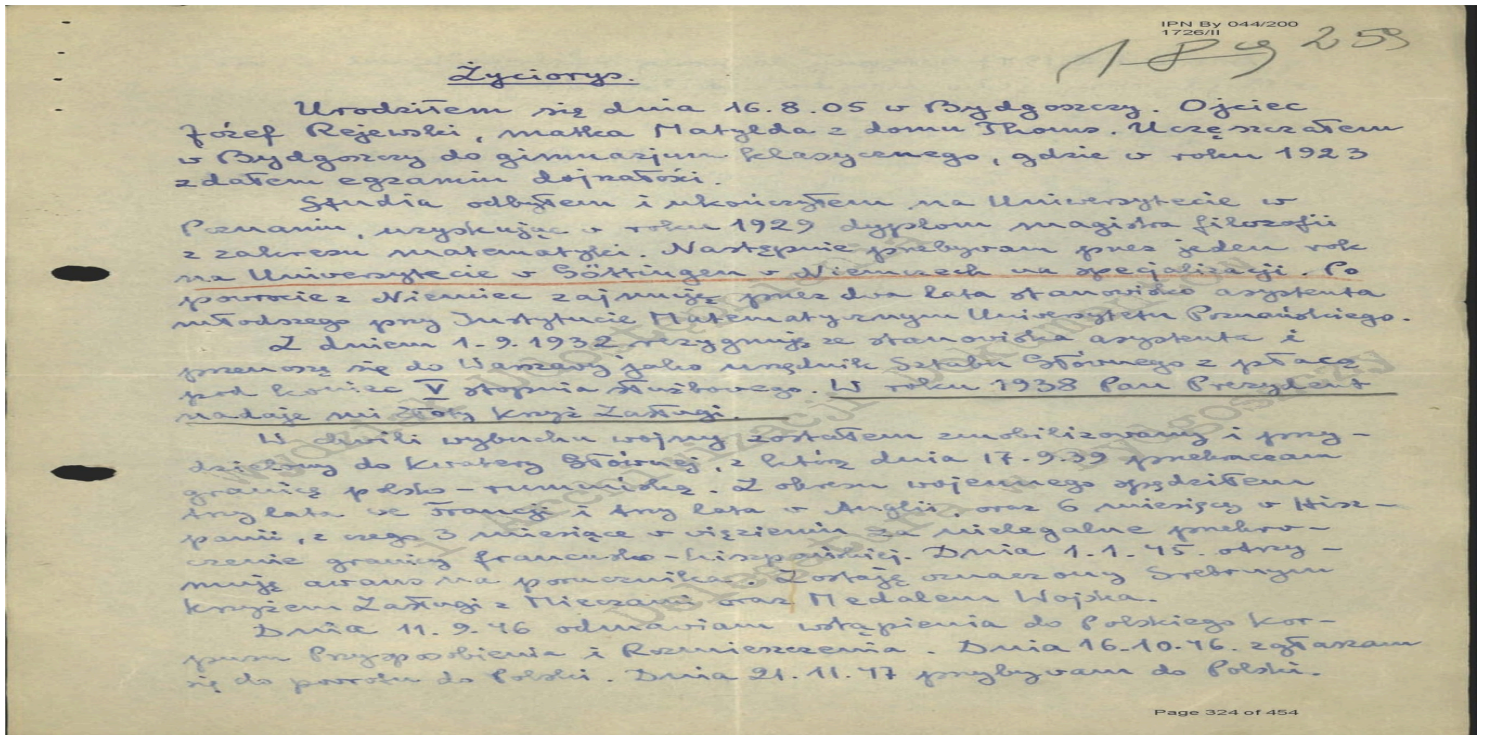


Przystanek historia

<https://przystanekhistoria.pl/pa2/teksty/105589,Marian-Rejewski-Czlowiek-ktory-zlamal-Enigme.html>



Zyciorys napisany przez Mariana Rejewskiego, 20 IV 1948 r. (z zasobu IPN)

BIOGRAM / BIOGRAFIA

Marian Rejewski. Człowiek, który złamał Enigmę

OKRES HISTORYCZNY

(1939-1945) II wojna światowa

Autor: ROBERT BULIŃSKI 13.02.2024

13 lutego 1980 r. zmarł wybitny przedwojenny kryptolog, Marian Rejewski, który na początku lat 30. złamał kody niemieckiej wojskowej maszyny szyfrującej Enigma. Wielu historyków uważa, że skróciło to późniejszą II wojnę

światową o kilka lat i znacznie przyspieszyło zwycięstwo aliantów nad III Rzeszą.

Marian Rejewski urodził się 16 sierpnia 1905 r. w Bydgoszczy. W 1929 r. ukończył studia matematyczne na uniwersytecie w Poznaniu. W międzyczasie zainteresował się nim polski wywiad wojskowy, tzw. dwójka, czyli Oddział II Sztabu Generalnego Wojska Polskiego. Przeszedł kurs kryptologii, po czym został zatrudniony na niepełny etat na stanowisku cywilnym w poznańskim oddziale Biura Szyfrów Oddziału II. Jednocześnie pracował na Uniwersytecie Poznańskim.

Prace nad Enigmą

We wrześniu 1932 r. przeszedł do warszawskiej centrali Biura Szyfrów, mieszczącej się w pałacu Saskim. Pracował nad złamaniem szyfru wojskowego maszyny szyfrującej Enigma, do czego doszło pod koniec grudnia tego roku.

W 1933 r. do Rejewskiego dołączyli dwaj inni uzdolnieni kryptolodzy Biura Szyfrów – Henryk Zygalski i Jerzy Różycki, dzięki czemu prace nad kolejnymi wersjami szyfrów Enigmy przyspieszyły. W 1937 r. zespół zajmujący się Enigmą został przeniesiony do tajnego ośrodka wywiadowczego w rejonie Pyr pod Warszawą. Kolejnym sukcesem Rejewskiego i jego kolegów było stworzenie tzw. bomby kryptologicznej, czyli elektryczno-mechanicznego urządzenia, które umożliwiała automatyczne łamanie kodów Enigmy. Innym wynalazkiem polskich kryptologów były tzw. płachty Zygalskiego, czyli perforowane płachty papieru służące jako nośniki danych. Jednakże wprowadzenie przez Niemców kolejnych modyfikacji Enigmy w grudniu 1938 r. przekreśliło te osiągnięcia i strona polska przestała odszyfrowywać jej kody.



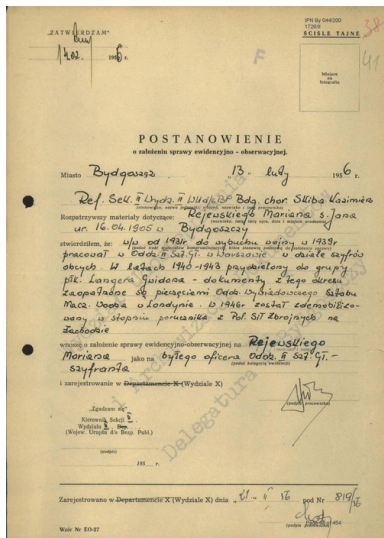
Marian Rejewski. Zdjęcie pochodzi z albumu zawierającego fotografie pracowników i współpracowników Oddziału II Sztabu Generalnego Wojska Polskiego, znajdującego się w aktach sprawy obiektywnej kryptonim „Targowica” (z zasobu IPN)

Ze względu na fakt, że budżet Biura Szyfrów polskiej dwójki nie był w stanie udźwignąć zwielokrotnienia prac zespołu Rejewskiego, a wojna z Niemcami zbliżała się wielkimi krokami, pod koniec lipca 1939 r. podzielono się wiedzą o Enigmie z Francuzami i Brytyjczykami.

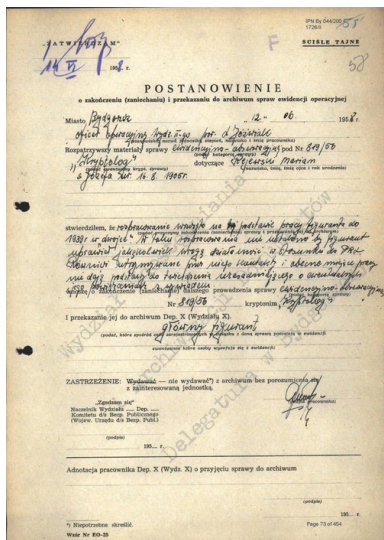
Na Zachodzie

Po agresji wojsk niemieckich na Polskę, 1 września tego roku, pracownicy cywilni i wojskowi Biura Szyfrów i innych struktur Oddziału II zostali ewakuowani do Rumunii. Brytyjczycy wprawdzie odmówili pomocy polskim kryptologom, ale Francuzi przerzucili ich do Paryża. W Château de Vignolles w Akwitanii powstał francusko-polski zespół kryptologiczny, któremu na przełomie 1939 i 1940 r. ponownie udało się złamać Enigmę.

Po upadku Francji w czerwcu 1940 r. polscy kryptolodzy kontynuowali prace na terytorium nieokupowanej przez Niemców części Francji, w ośrodku o kryptonimie „Cadix” w Château des Fouzes niedaleko miejscowości Uzès. Rejewski występował jako nauczyciel pod fałszywym nazwiskiem Pierre Ranaud. W Algierze, we francuskiej Afryce Północnej, powstała filia ośrodka „Cadix”. W trakcie podróży do niej zginął, w styczniu 1942 r., w katastrofie morskiej, Jerzy Różycki.



Postanowienie o założeniu sprawy ewidencyjno-obszernyjnej krypt. „Kryptolog” dotyczącej Mariana Rejewskiego z 13 II 1956 r. (z zasobu IPN)



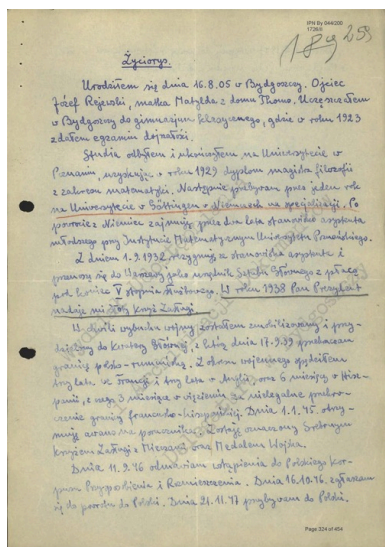
Postanowienie o zakończeniu sprawy ewidencyjno-obszernyjnej krypt. „Kryptolog” dotyczącej Mariana Rejewskiego z 12 VI 1958 r. (z zasobu IPN)

Ze względu na namierzanie ośrodka wywiadowczego przez Niemców Rejewski z Zygalskim ewakuowali się w listopadzie tego roku w pobliże granicy z frankistowską Hiszpanią. Podczas przekraczania Pirenejów, w styczniu 1943 r., zostali jednak schwytani przez policję hiszpańską i osadzeni w więzieniu. Ostatecznie, dzięki wstawiennictwu polskiego PCK, zostali wypuszczeni na wolność. W sierpniu tego roku, przez Portugalię i Gibraltar, trafili w końcu do Wielkiej Brytanii. Do końca wojny pracowali w jednostce radiowej Sztabu Naczelnego Wodza Polskich Sił Zbrojnych w Stanmore-Boxmoor pod Londynem.

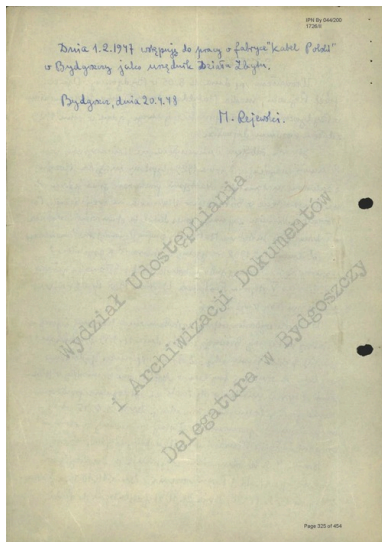
Dalsze życie

W listopadzie 1946 r. Rejewski powrócił do komunistycznej Polski. Zamieszkał w rodzinnej Bydgoszczy, gdzie pracował w miejscowych zakładach pracy. Przez wiele lat nie wiadano o roli, jaką odegrał w złamaniu szyfru Enigmy. Wiedza ta stała się powszechna dzięki wspomnieniom napisanym przez niego po przejściu na emeryturę w 1967 r.

Marian Rejewski zmarł 13 lutego 1980 r. w Warszawie. Pochowany został z honorami na Cmentarzu Wojskowym na Powązkach.



Życiorys napisany przez Mariana Rejewskiego, 20 IV 1948 r. (z zasobu IPN)



Życiorys napisany przez Mariana Rejewskiego, 20 IV 1948 r. (z zasobu IPN)

ANKIETA

1. Nazwisko i imię: Marian Rejewski

2. Imię ojca: Jan Imię matki: Marta

3. Data i miejsce urodzenia: 16.08.09 Bydgoszcz

4. Zawód: Polak

5. Zajęcie rodziców: ojciec nie miał wykształcenia wyższego

6. Wykształcenie: średnie / uczył się w szkole podstawowej

7. Jakimi partiami władzy (zakładając jakimi w okresie i później) - polonia, komunistyczna, socjalistyczna

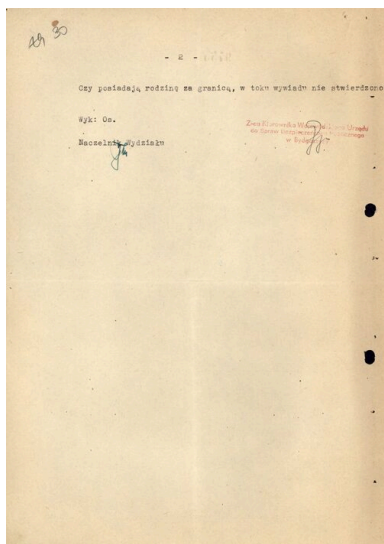
8. Stan cywilny: żonaty

9. Długość lat spędzonych na strażnictwie: trzy lata

10. Imię i nazwisko: Jan Rejewski, 1909-1939
Janina Rejewska, 1909-1939
Janina Rejewska, 1939-1970

11. a) Stał się więźniem w okresie od 1. IX 1939 r. do 21. VII 1944 r.: Pracował w fabryce 13 miesięcy
b) Miejsce zamieszkania od 1. IX 1939 r. do 21. VII 1944 r.: Pracował w fabryce 13 miesięcy
c) Obecny adres zamieszkania: Bydgoszcz ul. Wolności 10
12. a) Zatrudnienie do 1. IX 1939 r. (pełna deklaracja miejsca pracy, stanowisko i podana grupa wytwórczości): Pracownik w fabryce 13 miesięcy
b) Zatrudnienie podlega okupacji niemieckiej (pełna deklaracja miejsca pracy i stanowisko): w polskiej fabryce 13 miesięcy
13. Stanek w okresie wojny do 1939 r. i obecnie (tak) - do 1939 lat 0
w jakim czasie (między służbą i służbą wojskową) - nie służył w armii
14. a) Przydatność do organizacji politycznej do 1939 r., podana okupacji i obecnie - do 1939 lat 0
b) Przydatność do organizacji społecznych do 1939 r., podana okupacji i obecnie - do 1939 lat 0
c) Przydatność do organizacji zawodowej do 1939 r., podana okupacji i obecnie - do 1939 lat 0
d) Przydatność do innych organizacji, stowarzyszeń i związków do 1939 r., podana okupacji i obecnie - nie
15. Czy brał udział w walce podziemnej (kierując, pomagając) - nie
Czy brał udział w pracy podziemnej w latach 1939-1945 (pełna deklaracja organizacji, partii i stanowiska w org.) - nie

Pierwsza strona ankiety osobowej Mariana Rejewskiego z okresu pracy w fabryce kabli w Bydgoszczy, 23 III 1949 r. (z zasobu IPN)



Dru ga strona opinii
Wojewódzkiego Urzędu ds.
Bezpieczeństwa Publicznego w
Bydgoszczy o Marianie Rejewskim
i jego rodzinie, 17 VII 1956 r. (z
zasobu IPN)

Więcej interesujących materiałów na profilu **Archiwum IPN**

COFNIJ SIĘ