

# Przystanek historia

<https://przystanekhistoria.pl/pa2/teksty/104898,Kampania-wilenska-1919-r.html>



Piechota polska w kolumnie marszowej w drodze na front w trakcie wojny polsko-bolszewickiej w l. 1919-1921. Fotografia z kolekcji Andrzeja Kapłańskiego pochodzi z albumu z zasobu Archiwum IPN zawierającego fotografie Ludwika Sobalskiego z okresu I wojny światowej, wojny polsko-bolszewickiej, okresu międzywojennego oraz II wojny światowej.

ARTYKUŁ

## Kampania wileńska 1919 r.

OKRES HISTORYCZNY

(1918-1922) Odrodzenie Niepodległej

Autor: JACEK WRÓBEL 05.01.2024

5 stycznia 1919 r. podpisano porozumienie, zgodnie z którym siły Ober-Ostu ewakuowały się do Niemiec, a oddziały polskie stopniowo je luzowały. W ten sposób pozycje polskie i bolszewickie zbliżały się do siebie. Konflikt militarny zaczął się bez formalnego wypowiedzenia wojny.

14 lutego nastąpiło pierwsze starcie, a 26 marca wódz naczelny Józef Piłsudski wydał wstępne rozporządzenia do ofensywy na Wilno. 16 kwietnia 1919 r. rozpoczęła się polska ofensywa mająca na celu przyłączenie Wilna i Wileńszczyzny do Państwa Polskiego. W jej wyniku zdobyto w większości etnicznie polskie Wilno i Wileńszczyznę z Lidą, a także Nowogródek i Baranowicze. Piłsudski miał nadzieję, że ten sukces umożliwi realizację jego planów federacyjnych, ale Litwini stanowczo zaprotestowali przeciwko zajęciu Wilna przez Polskę i odżegnali się od koncepcji federacji.

Pod koniec 1918 r. odrodzone Państwo Polskie kontrolowało tereny byłego Królestwa Kongresowego i Galicji Zachodniej. 27 grudnia 1918 r. wybuchło powstanie wielkopolskie. Toczyły się walki z Ukraińcami o Lwów i zaostrzał się konflikt z Czechosłowacją o Śląsk Cieszyński.



**Panorama Wilna w okresie 1918-1939 widziana z podnóża Góry Zamkowej. Na pierwszym planie Katedra Wileńska pw. Św. Stanisława / Wilno na fotografiach Ludwika Sobalskiego. Kolekcja Andrzeja Kapłańskiego z zasobu Archiwum IPN**



**Most Zwierzyniecki w Wilnie,  
przez który 21 kwietnia 1919 r.  
przeprawili się żołnierze 5.  
kompanii (2. DPLeq), zajmując  
następnie widoczną na fotografii  
cerkiew Ikony Matki Bożej na  
prawym brzegu Wilii. / Wilno na  
fotografiach                    Ludwika  
Sobalskiego. Kolekcja Andrzeja  
Kapłańskiego z zasobu Archiwum  
IPN**

W grudniu 1918 r. ewakuowały się z Wilna wojska niemieckie. 1 stycznia 1919 r. oddziały polskiej Samoobrony Krajowej Litwy i Białorusi opanowały Wilno. W walkach rozbito bojówki bolszewickie, które przygotowywały zbrojne zajęcie miasta. Niedługo potem pod miasto podeszła regularna Armia Czerwona. Do pierwszych starć polskiej samoobrony z wojskami bolszewickimi doszło 3 stycznia 1919 r. w rejonie Nowej Wilejki. Z racji małej liczebności polskich sił 5 stycznia zarządzono ich odwrót z Wilna. W wyniku umowy z Niemcami polscy żołnierze samoobrony zostali po rozbrojeniu przewiezieni pociągami do Łap. Tymczasem Wilno zostało zajęte przez Armię Czerwoną.

Regularne wojska polskie i sowieckie były rozdzielone niemieckimi siłami *Ober-Ostu*. 5 stycznia podpisano porozumienie polsko-niemieckie, zgodnie z którym siły niemieckie ewakuowały się do Niemiec, a siły polskie stopniowo je luzowały. 9 lutego Polacy zajęli Brześć, 10 lutego – Kobryń, a 13 lutego – Wołkowysk. W ten sposób armie polska i bolszewicka zbliżyły się do siebie wraz z ewakuacją rozdzielających je sił niemieckich.

## **Kolizja czołowa**

14 lutego nastąpiło pierwsze starcie obu tych regularnych armii koło białoruskiego miasteczka Mosty. Tego dnia siły polskie powstrzymały marsz sił bolszewickich posuwających się za wycofującymi się Niemcami. Konflikt militarny zaczął się bez formalnego wypowiedzenia wojny.

Na początku marca wojska polskie zajęły Słonim (2 marca) i Pińsk (5 marca).

Podczas narady w Brześciu 26 marca wódz naczelny Józef Piłsudski wydał wstępne rozporządzenia do ofensywy na Wilno. Piłsudski zdecydował się osobiście kierować operacją.



---

**Kawaleria polska w drodze na front w trakcie wojny polsko-bolszewickiej w l. 1919-1921. Fotografia z kolekcji Andrzeja Kapłańskiego pochodzi z albumu z zasobu Archiwum IPN zawierającego fotografie Ludwika Sobalskiego z okresu I wojny światowej, wojny polsko-bolszewickiej, okresu międzywojennego oraz II wojny światowej.**



---

**Piechota polska w kolumnie marszowej w drodze na front w trakcie wojny polsko-bolszewickiej w l. 1919-1921. Fotografia z kolekcji Andrzeja Kapłańskiego pochodzi z albumu z zasobu Archiwum IPN zawierającego fotografie Ludwika Sobalskiego z okresu I wojny światowej, wojny polsko-bolszewickiej, okresu międzywojennego oraz II wojny światowej.**



**Na pierwszym planie i z prawej żołnierze piechoty w pozycjach leżących, za nimi stoi grupa oficerów - okres wojny polsko-bolszewickiej w l. 1919-1921. Fotografia z kolekcji Andrzeja Kapłańskiego pochodzi z albumu z zasobu Archiwum IPN zawierającego fotografie Ludwika Sobalskiego z okresu I wojny światowej, wojny polsko-bolszewickiej, okresu międzywojennego oraz II wojny światowej.**

Celem planowanej na kwiecień polskiej ofensywy było opanowanie Wilna, a także Lidy, Nowogródka i Baranowicz. Wilno i znaczna część Wileńszczyzny z Lidą były terenami z polską większością etniczną, zaś okolice Nowogródka i Baranowicz były w większości białoruskie. Zdobycie Wilna z rąk bolszewickich było dla Warszawy korzystniejsze, niż z rąk litewskich – Litwini żądali Wilna dla siebie, jako swojej historycznej stolicy, a mogli uzyskać w tej sprawie poparcie Ententy. Piłsudski miał nadzieję, że opanowanie Wilna skłoni Litwę do wyrażenia zgody na jego ofertę. Mianowicie proponował stronie litewskiej, że Wilno zostanie włączone do Litwy, jeżeli ta zgodzi się wejść w federację z Polską. W przypadku braku takiej zgody ze strony Litwy Piłsudski deklarował włączenie Wilna do Polski.

Wileńscy kolejarze wsparli polskie wojsko, unieruchamiając pociągi. Ochotnicy-kolejarze zostali uzbrojeni w zdobyczną broń. Polska ludność cywilna, częściowo z bronią w ręku, wspierała polskie siły.

Polska ofensywa na Wilno i Wileńszczyznę rozpoczęła się 16 kwietnia, a na pomocniczych kierunkach już 15 kwietnia. Siły polskie podzielono na 5 zgrupowań. Zadanie zdobycia Wilna przypadło grupie kawaleryjskiej ppłk. Władysława Beliny-Prażmowskiego liczącej 842 szable, 9 karabinów maszynowych i 2 działa. Wspierało ją zgrupowanie piechoty pod dowództwem gen. Edwarda Rydza-Śmigłego liczące ok. 4 tys. ludzi. Te dwa

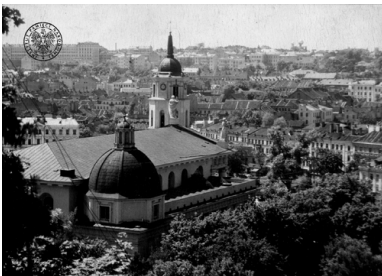
zgrupowania miały jak najszybciej przebyć ok. 100 km i z marszu zdobyć Wilno. Natomiast zgrupowanie gen. Józefa Lasockiego miało opanować Lidę, grupa gen. Mokrzeckiego – Nowogródek i Baranowicze, a grupa płk. Rawicz-Dziewulskiego (wg innego źródła płk. Freya) miała osłaniać kierunek grodzieński. Uderzenia na Lidę, Nowogródek i Baranowicze miały m.in. odwrócić uwagę nieprzyjaciela od zasadniczego kierunku i celu ofensywy – Wilna.

Sowieckie zgrupowanie wileńskie liczyło 7 tys. bagnatów, 120 szabel i 10 dział, a siły sowieckiej Dywizji Zachodniej, mającej za zadanie utrzymać linię Lida-Baranowicze, liczyły ok. 6 tys. bagnatów, 250 szabel i 12 dział. Garnizon Wilna z docierającymi w czasie walk wzmocnieniami liczył ok. 4000 ludzi.

Wczesnym rankiem 16 kwietnia ze wsi Myto wyruszyła grupa kawaleryjska ppłk. Beliny-Prażmowskiego, kierując się na Wilno. W ślad za tym zgrupowaniem podążyła piechota gen. Rydza-Śmigłego. Grupa uderzeniowa nie napotkała oporu nieprzyjaciela, który nie spodziewał się polskiego ataku na Wilno.

Aby zapewnić możliwość dostarczania wsparcia do Wilna koleją, trzeba było zdobyć Lidę, będącą ważnym węzłem transportowym. Natarcie rozpoczęło w nocy z 15 na 16 kwietnia, ale nieprzyjaciela nie udało się zaskoczyć i po całodziennych walkach w mieście siły polskie musiały się wycofać. Dowództwo sowieckie podjęło jednak decyzję o ewakuacji Lidy. Polski atak rozpoczęty wczesnym rankiem 17 kwietnia nie napotkał już silniejszego oporu i Polacy miasto zdobyli. 18 kwietnia siły polskie zdobyły Nowogródek, a 19 kwietnia – Baranowicze.

19 kwietnia ok. 2.45 polska kawaleria dotarła pod Wilno i ok. 3.30 rozpoczęła atak na miasto. W zaciętych walkach opanowano dworzec kolejowy. Wileńscy kolejarze wsparli polskie wojsko, unieruchamiając pociągi. Ochotnicy-kolejarze zostali uzbrojeni w zdobyczną broń. Polska ludność cywilna, częściowo z bronią w ręku, wspierała polskie siły. Zdobyto kluczowe punkty miasta, jak Górę Zamkową, czy plac Katedralny, i wzięto od 1000 do 1200 jeńców, jednak po południu nieprzyjaciel zaczął stawiać twardszy opór, a następnie nawet przechodzić do kontrataku, korzystając z tego, że polskim ułanom kończyła się amunicja. Na szczęście ok. 20.00 dotarł do Wilna batalion piechoty ze zgrupowania Rydza Śmigłego (837 ludzi, 8 ckm-ów), który udało się przerzucić zdobytym w Wilnie pociągiem.



---

**Panorama Wilna w okresie 1918-1939 widziana z podnóża Góry Zamkowej. Na pierwszym planie Katedra Wileńska pw. Św. Stanisława**



---

**Manifestacja mieszkańców Wilna  
po zajęciu miasta przez Wojsko  
Polskie w kwietniu 1919 r. Fot. z  
zasobu Centralnego Archiwum  
Wojskowego**

20 kwietnia wznowiono natarcie, opanowując kolejne dzielnice w południowej części miasta. Nocą z 20 na 21 kwietnia dotarła piechota pod dowództwem gen. Rydza-Śmigłego, co dało Polakom przewagę (4000 bagnatów przeciw ok. 3000 bagnatów). 21 kwietnia do południa opanowano do końca lewobrzeżną część miasta, przedostano się przez Wilię i rozpoczęto opanowywanie północnego Wilna. O 14.40 Rosjanie zdecydowali o odwrocie z miasta i do 16.00 opuścili Wilno.

21 kwietnia o 18.00 do Wilna przybył Piłsudski, który działania kawalerii uznał za

„najpiękniejszy czyn wojenny dokonany w tej wojnie przez polską jazdę”.

W walce o Wilno Polacy wzięli do niewoli ok. 1800 jeńców.

W końcu kwietnia 1919 r. Sowieci dokonali koncentracji sił (w 3 grupach liczących 14,5 tys.) wokół Wilna w celu odbicia miasta z rąk polskich. Dowodzący obroną Wilna Rydz-Śmigły miał do dyspozycji 11 tys. żołnierzy. Uprzedzającym przeciwnatarciem odrzucił jedno ze zgrupowań. Drugie zgrupowanie udało się również zneutralizować. Trzecie z sowieckich zgrupowań, atakujące z północnego zachodu, przełamało się przez polską obronę i dotarło nocą z 29 na 30 kwietnia do granic Wilna. Bolszewicy zatrzymali się jednak w obawie przed nocnymi walkami ulicznymi wśród nieprzychylniej im ludności. Następnego dnia zostali przez siły polskie wyparci z miasta.

Kontynuując działania zaczepne, polskie siły dotarły do połowy maja 1919 r. do linii jez. Narocz-Hoduciszki-Ignalino-Szyrwinty, średnio ok. 100 km od Wilna.





---

**Wojsko Polskie przed katedrą  
wileńską po uroczystym  
nabożeństwie w kwietniu 1919 r.  
Fot. z zasobu Narodowego  
Archiwum Cyfrowego**



---

**Przegląd wojska dokonany przez  
Józefa Piłsudskiego po zajęciu  
Wilna w kwietniu 1919 r. Fot. z  
zasobu Narodowego Archiwum  
Cyfrowego**

\* \* \*

22 kwietnia Piłsudski wydał w Wilnie drukowaną po polsku i litewsku „Odezwę do mieszkańców byłego Wielkiego Księstwa Litewskiego”, w której zapowiadał wprowadzenie zarządu cywilnego i przeprowadzenie demokratycznych wyborów.

Koncepcja federacji polsko-litewskiej upadła ze względu na sprzeciw władz litewskich – Komitet Obrony Litwy oświadczył, że

„żadnego porozumienia z rządem polskim nie ma i być nie może, dopóki Polska nie uzna Litwy w jej naturalnych granicach, dopóki Polacy nie zwrócą nam Wilna”.

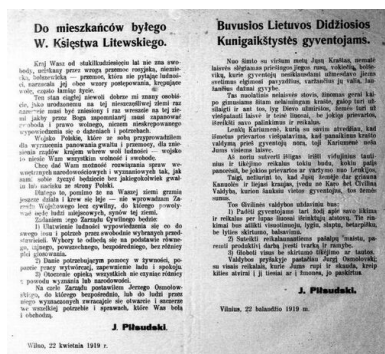
Ofensywa wileńska nie przyniosła zatem oczekiwanych przez Naczelnika Państwa skutków politycznych. Wyzwolono jednak w większości etnicznie polskie Wilno i Wileńszczyznę oraz odniesiono znaczne zwycięstwo

militarne.

Więcej interesujących materiałów na profilu Archiwum IPN



**Krzyż „Wilno” nadawany uczestnikom wyprawy wileńskiej w kwietniu 1919 r. Fot. z zasobu Narodowego Archiwum Cyfrowego**



**Odezwa „Do mieszkańców Wielkiego Księstwa Litewskiego” wydana w Wilnie 22 kwietnia 1919 r. Widoczna wersja tekstu w języku polskim i litewskim. Fot. z zasobu Narodowego Archiwum Cyfrowego**

COFNIJ SIĘ