

Przystanek historia

<https://przystanekhistoria.pl/pa2/teksty/104352,Konspiracyjny-think-tank-Instytut-Europy-Srodkowej.html>



Mapa Imperium Słowiańskiego postulowanego przez Konfederację Narodu (fot. ze zbiorów Wojciecha Muszyńskiego)

ARTYKUŁ

Konspiracyjny think tank. Instytut Europy Środkowej

OKRES HISTORYCZNY

(1939-1945) II wojna światowa

Autor: WOJCIECH FRAZIK 27.11.2023

Nawet w najczarniejszą noc okupacji polscy naukowcy i specjaliści z różnych dziedzin podejmowali trud wypracowania podstaw teoretycznych powojennej polityki zagranicznej.

Podjęta przez Polskę w latach 1919–1920 próba organizacji Europy Środkowo-Wschodniej wokół idei federacyjnej, której realizacja wzmocniłaby pozycję państw tego regionu wobec mocarstw, nie powiodła się. Mimo to idea ta przetrwała i w różnych formach była rozwijana w kolejnych latach. Z całą mocą koncepcja ściślejszej lub luźniejszej współpracy państw położonych między Niemcami a Rosją (Związkiem Sowieckim) doszła do głosu w latach II wojny światowej, gdy znalazła się w programach niemal wszystkich znaczących polskich ugrupowań politycznych i stała się też częścią oficjalnego programu rządowego, czego wyrazem były kroki zmierzające do stworzenia związku państwowego z Czechosłowacją.

Z całą mocą koncepcja ściślejszej lub luźniejszej współpracy państw położonych między Niemcami a Rosją (Związkiem Sowieckim) doszła do głosu w latach II wojny światowej, gdy znalazła się w programach niemal wszystkich znaczących polskich ugrupowań politycznych.

Ważną rolę w polskim życiu intelektualnym pod okupacją odgrywała „Unia”, organizacja kierowana przez Jerzego Brauna, filozofa, pisarza, poetę i działacza harcerskiego (w lutym 1943 r. na zasadach autonomicznych weszła w skład Stronnictwa Pracy). Podstawą jej programu był unionizm – „rozszerzenie chrześcijańskiego imperatywu moralnego na całą dziedzinę instytucji publicznych i stosunków społeczno-ekonomicznych”. Zakładał on integrację mniejszych państw w duże „kompleksy unijne”, w przypadku Polski i sąsiadów przyjmującą formę Unii Europy Środkowej. Podobne koncepcje dyskutowane były także w innych środowiskach konspiracyjnych. Wskazać trzeba szczególnie na Konfederację Narodu (KN), wywodzącą się z przedwojennego radykalnego nurtu narodowego, która intensywnie propagowała konieczność budowy Imperium Słowiańskiego pod przewodnictwem Polski. Powołała też w celu prowadzenia prac studyjnych w tym zakresie Studium Słowiańskie z Wojciechem Winklerem na czele. Innego typu działalność reprezentowała Sekcja (Komisja) Polsko-Czeska Biura Pracy Społecznej, kierowanego przez Stanisława Miklaszewskiego, które jeszcze od czasu zaborów miało tradycje przygotowywania fachowych opracowań z różnych dziedzin życia gospodarczego, społecznego i kulturalnego.

Inna wizja Europy

Inicjatywy podejmowane w obrębie tych środowisk zbiegły się z powołanym w konspiracji Instytutem Europy Środkowej (IEŚ). Data jego powstania i kształt organizacyjny były różnie przedstawiane przez jego przedstawicieli, głównie w powojennych zeznaniach przed komunistycznym aparatem represji, gdy działalność Instytutu stała się „dowodem” na antysowiecki – czyli według pokrętej komunistycznej logiki: proniemiecki – charakter podziemia niepodległościowego. Odnalezione niedawno sprawozdanie IEŚ z czerwca 1944 r. pozwala rzucić nieco światła na te niejasności; ale tylko nieco, gdyż tekst jest niekompletny – brakuje drugiej strony, a pozostałe są mocno zniszczone i zaledwie w części możliwe do odczytania.

Warto przytoczyć, jakie cele i zadania Instytutu formułowali oficjalnie jego kierownicy:

- „1. podjęcie gruntownych studiów nad zagadnieniem Europy Środkowej (włączając Ukrainę, Białoruś i kraje bałtyckie) oraz nad wchodzącymi w jej skład krajami i narodami;
2. skoordynowanie możliwie wszystkich ośrodków pracujących w kraju nad tymi zagadnieniami;
3. propaganda idei unii środkowoeuropejskiej w Polsce i krajach objętych tym zagadnieniem;
4. nawiązywanie bezpośrednich kontaktów z przedstawicielami [instytucji?] i narodowości środkowoeuropejskich, pozyskiwanie wśród nich członków-korespondentów, a w przyszłości i zakładanie za ich pośrednictwem placówek [...] w tych krajach;
5. szkolenie pracowników naukowych i propagatorów – zwłaszcza [...] młodszego pokolenia – skłonnych poświęcić się całkowicie realizacji [idei unii?]”.

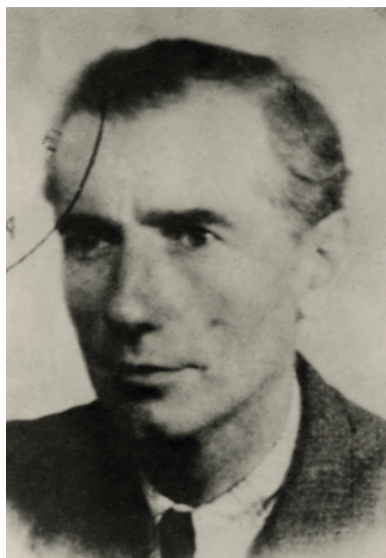
Jak więc widać, celem Instytutu było nie tylko prowadzenie badań, które miały dać naukowe podstawy przyszłej federacji, ale także stworzenie swoistej *soft power* ułatwiającej jej powstanie w przyszłości.

Data jego powstania i kształt organizacyjny były różnie przedstawiane przez jego przedstawicieli, głównie w powojennych zeznaniach przed komunistycznym aparatem represji, gdy działalność Instytutu stała się „dowodem” na antysowiecki charakter

podziemia niepodległościowego.

Według sprawozdania IEŚ powstał pod koniec 1942 r., jednak zgodnie z dotychczasowymi ustaleniami historyków można przyjąć, że szerszą działalność rozwinął w roku 1943. Pierwszym wspomnianym w dokumencie krokiem IEŚ było zaproszenie Delegata Rządu na Kraj do udziału w pracach komisji przy Politycznym Komitecie Porozumiewawczym. Członkowie Instytutu opracowali wówczas memoriał „Cele wojenne Polski”. Sformułowane w nim tezy zostały później przesłane z okupowanego kraju do władz RP na Uchodźstwie.

„Najwyższą komórką organizacyjną” Instytutu była Rada Naczelna złożona z około dwudziestu osób, przedstawicieli ośrodków i zespołów, które ze sobą współpracowały. Pełniła ona też funkcje programowe. Rada Naczelna wyłoniła kilkuosobowy Zarząd Główny z Prezydium (prezes i dwóch wiceprezesów). W pierwszej połowie 1944 r. zarząd stanowili prezes Jerzy Braun oraz członkowie: specjalista od prawa międzynarodowego z Uniwersytetu Warszawskiego prof. Kazimierz Libera, działacz spółdzielczy Stanisław Miklaszewski, historyk z Uniwersytetu Jagiellońskiego doc. Kazimierz Piwarski i dyrektor Warszawskiej Izby Rzemieślniczej Bruno Sikorski.



Jerzy Braun, fotografia z dokumentów okupacyjnych (fot. IPN)

Jak więc widać, celem Instytutu było nie tylko prowadzenie badań, które miały dać naukowe podstawy przyszłej federacji, ale także stworzenie swoistej soft power ułatwiającej jej powstanie w przyszłości.

Jako sekretarzy IEŚ wymienia się działaczy „Unii” i Stronnictwa Pracy: językoznawcę i kompozytora Konstantego Regameya, Konrada Sieniewicza i Seweryna Eustachiewicza, Wojciecha Winklera z KN i geografa z Uniwersytetu Jagiellońskiego dr. Stanisława Leszczyckiego.

Możliwe do odczytania fragmenty sprawozdania zdają się potwierdzać, że najwierniej strukturę IEŚ oddał Stanisław Miklaszewski, wskazując na istnienie wydziałów: politycznego, kulturalnego, gospodarczego i narodowościowego. Ten ostatni wydział podzielony był na komisje czeską, bułgarską, jugosłowiańską (z referatami serbskim i chorwackim), zachodniosłowiańską i wschodniosłowiańską. Z kolei były prezes IEŚ tak charakteryzował w śledztwie działalność jego poszczególnych pionów:

„Do Wydziału Politycznego należało opracowywanie projektów organizacji i ustroju Federacji Europy Środkowej, Wydział Gospodarczy zajmował się opracowywaniem studiów nad problemami gospodarczymi państw Europy Środkowej oraz opracowywaniem możliwości rozwoju gospodarczego tych państw. Wydział Polsko-Czeski zajmował się zagadnieniami współpracy politycznej, gospodarczej i kulturalnej Polski i Czechosłowacji. Wydział Zachodniosłowiański zajmował się kwestią granicy zachodniej federacji, a w szczególności granicami na Odrze i Nysie Łużyckiej. Wydział ten zajmował się również kwestią łużycką oraz zagadnieniem reslawizacji mieszkańców Niemiec pochodzenia słowiańskiego zamieszkujących na zachód od Odry. Wydział Wschodni zajmował się kwestią ukraińską, białoruską i litewską w granicach państwa polskiego. Poza tym Instytut Europy Środkowej organizował na terenie wyżej wymienionych krajów placówki tego instytutu, celem nawiązania kontaktów indywidualnych oraz z instytucjami naukowymi i grupami politycznymi, aby ich pozyskać dla idei Federacji Europy Środkowej. Oprócz tego do zadań placówek Instytutu Europy Środkowej, które już były zorganizowane w Budapeszcie i w Zagrzebiu na terenie Jugosławii, oraz do nowo powstających placówek na terenie państw Europy Środkowej należało zbieranie informacji o sytuacji wewnętrznej, politycznej i gospodarczej w tych krajach i przesyłanie ich do zarządu instytutu w Warszawie”.

Konspiracyjne spojrzenie na świat

Prace IEŚ koncentrowały się w Warszawie i Krakowie. W stolicy członkowie Instytutu spotykali się, dyskutując nad poszczególnymi zagadnieniami, a pod Wawelem, gdzie pracami kierował Piwarski, zamawiano u pracowników naukowych referaty i monografie. Opracowania te były przekazywane Delegaturze Rządu na Kraj, która za pośrednictwem Departamentu Informacji subsydiowała Instytut. Warto zauważyć, że angażowanie specjalistów do opracowania różnych tematów było też formą ich materialnego wsparcia przez Polskie Państwo Podziemne, w sytuacji gdy pozbawieni byli normalnych źródeł utrzymania.



Kazimierz Piwarski (fot. z zasobu IPN)

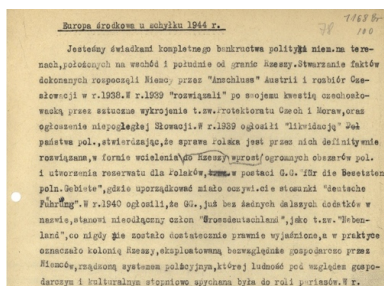
Na podstawie materiałów śledczych i wspomnień, do współpracowników IEŚ zaliczono – oprócz już wymienionych – m.in. językoznawcę Kazimierza Nitscha, botaników Władysława Szafera i Anatola Listowskiego, filologów Tadeusza Lehra-Spławińskiego i Kazimierza Kumanieckiego, geologa Walerego Goetla, mineraloga Andrzeja Bolewskiego, lekarza Stanisława Skowrona, historyków Henryka Batowskiego, Jana Dąbrowskiego, Janusza Pajewskiego i Stefana Kieniewicza, antropologa Karola Stojanowskiego, architekta Jana Zachwatowicza, slawistę Tadeusza Stanisława Grabowskiego, publicystów Bohdana Gębarskiego (specjalistę od problematyki Łużyc) i Aleksandra Wojteckiego, a także Marię Kiełczewską, Kazimierza Skarżyńskiego, Andrzeja Leśniewskiego, Tadeusza Rozdeiczera-Kryszkowskiego, Kazimierza Studentowicza, Tomasza Kozłowskiego, Stanisława Arcta, Stefana Barcikowskiego, Janusza Makowskiego, Stanisława Wąsowicza, ks. Ferdynanda Machaya, Władysława Siłę-Nowickiego, Tadeusza Brezę. Zagranicznym współpracownikiem IEŚ

był młody historyk Waław Felczak, w czasie wojny organizator łączności kurierskiej między krajem a władzami RP na Uchodźstwie, zaś od połowy 1943 r. osobisty korespondent Delegata Rządu w Budapeszcie. To on, jako przedwojenny stypendysta na Węgrzech, mający szerokie znajomości w naukowych kręgach w tym kraju, pozyskiwał tam zwolenników idei federacyjnej, ale też w Chorwacji i na Słowacji, także wśród Karpatorusinów. Prawdopodobnie współdziałali z nim: związany z radykalną konspiracją narodową kurier Czesław Woyda i były sekretarz poselstwa polskiego w Budapeszcie Jan Tarnowski, prywatnie szwagier dyrektora tamtejszego Instytutu Polskiego Zbigniewa Załęskiego.

Możliwe do odczytania fragmenty sprawozdania zdają się potwierdzać, że najwierniej strukturę IEŚ oddał Stanisław Miklaszewski, wskazując na istnienie wydziałów: politycznego, kulturalnego, gospodarczego i narodowościowego.

Środowisko IEŚ propagowało ideę federacji także na łamach specjalnie jej poświęconych czasopism konspiracyjnych. W latach 1943–1944 były to „Biuletyn Słowiański”, „Agencja »Blok Środkowo-Europejski«”, „Agencja »Europa Środkowa «” i „Rzeczpospolita Polska a Europa Środkowa”.

Instytut obejmował badaniami zagadnienia polityczne, prawne, historyczne, geograficzne, gospodarcze, handlowe i kulturalne. W połowie 1944 r. wykazano jako prace ukończone osiem książek dotyczących zagadnień ogólnych (*Rzeczpospolita Ludów; Konfederacja Polsko-Czeska; Czechy; Słowacja wczoraj a dziś; Problem reslawizacji ziem zachodniosłowiańskich* [w dwóch tomach]; *Białoruś jako część Europy Środkowej; Węgry – rys historyczny, geograficzny, narodowościowy i kulturalny; Ukraina*) oraz osiemnaście referatów poświęconych zagadnieniom politycznym i po sześć – zagadnieniom gospodarczym i kulturalnym. W opracowaniu było siedem prac (w tym trzy książki) zaliczonych do zagadnień ogólnych, także siedem – do zagadnień politycznych, dwanaście – do zagadnień gospodarczych, pięć – do zagadnień kulturalnych.



**Opracowanie Instytutu Europy
Środkowej pt. „Europa Środkowa
u schyłku 1944 r.” (fot. z zasobu
IPN)**

W połowie 1944 r. wykazano jako prace ukończone osiem książek dotyczących zagadnień ogólnych oraz osiemnaście referatów poświęconych zagadnieniom politycznym i po sześć – zagadnieniom gospodarczym i kulturalnym.

Prezydium IES uważało, że ważną rolę może odegrać przygotowywana książka *Problem Europy Środkowej*, której tekst zamierzano przesłać do Londynu pod koniec 1944 r. Po przetłumaczeniu jej na język angielski miała być wykorzystana do propagandy na Zachodzie.

Instytut Europy Środkowej podjął próbę przeciwstawienia się dyktatowi mocarstw, a więc tendencji, która narastała i ostatecznie zwyciężyła pod koniec wojny. Uważał, że sprawą kluczową dla ówczesnego konfliktu jest odpowiedź na pytanie: hegemonia mocarstw czy równouprawnienie mniejszych narodów? Jeszcze w połowie 1944 r. IES widział:

„możliwość uchwycenia przez Polskę inicjatywy w stworzeniu jednolitego frontu mniejszych narodów dla wspólnej walki o ten zasadniczy postulat, aby przenieść walkę Polski z imperiaлизmem sowieckim z płaszczyzny egocentrycznej na płaszczyznę wspólnego interesu wielu narodów”.

Rozwój sytuacji militarnej i układ sił na arenie międzynarodowej przekreśliły te rachuby.

Archiwa IES w Warszawie wraz ze znajdującymi się w nich opracowaniami spłonęły w czasie powstania.

