

Przystanek historia

<https://przystanekhistoria.pl/pa2/teksty/103498,Zastraszajacy-przyklad-dla-calej-Europy.html>



Płonące i wypalone domy. Fot. z zasobu AIPN

ARTYKUŁ

Zastraszający przykład dla całej Europy

OKRES HISTORYCZNY

(1939-1945) II wojna światowa

Autor: EWA WÓJCICKA 02.10.2023

Kiedy podpisywano kapitulację Powstania Warszawskiego, strona niemiecka zobowiązała się do oszczędzenia mienia publicznego, w tym m.in. budynków o znaczeniu historycznym i kulturalnym, oraz własności prywatnej. Zamiast tego rozpoczęto jednak, zakrojoną na niespotykaną skalę, akcję niszczenia polskiej

stolicy.

Po 63 dniach powstania lewobrzeżna Warszawa stała się w morzem ruin. Szacuje się, że na skutek walk, ostrzałów artyleryjskich i bombardowań, zniszczeniu uległo od 25% do 30% substancji miasta, w tym zarówno zabudowy mieszkalnej, jak i budynków użyteczności publicznej oraz sakralnej (np. kościół św. Aleksandra na placu Trzech Krzyży, św. Andrzeja na pl. Teatralnym, kościół św. Marcina na ul. Piwnej). Na Starym Mieście tylko jedna kamienica, przy ul. Długiej 6, nadawała się do zamieszkania. Ucierpiały również Śródmieście, Wola, Mokotów, Powiśle.



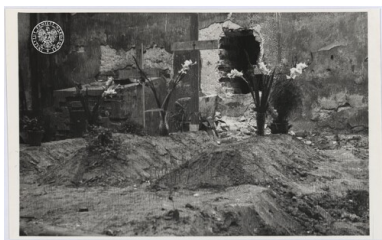
**Pałac Blanka na pl. Teatralnym
po bombardowaniu. Fot. PSW
„Majer” (z zasobu AIPN)**

„Warszawa ma być zrównana z ziemią”

Adolf Hitler po otrzymaniu informacji o wybuchu powstania wydał rozkaz:

„Warszawa ma być zrównana z ziemią i w ten sposób ma być stworzony zastraszający przykład dla całej Europy!”.

Po upadku powstania miasto stało się bezludnym pustkowiem, w którego ruinach ukrywała się niewielka garstka ludności tzw. robinsonowie. Pozostali mieszkańcy oraz powstańcy zostali zmuszeni do opuszczenia miasta. Tragicznego obrazu opustoszałych ruin dopełniały liczne mogiły poległych, pogrzebanych najczęściej na ulicach, podwórkach domów, ogródkach, skwerach. Wiele grobów było anonimowych, tylko drewniane krzyże wskazywały na miejsce pochówku.



Groby poległych. Fot. Henryk Śmigacz. Zdjęcie pochodzące z albumu z fotografiami z czasów powstania warszawskiego oraz okresu powojennego, wchodzącego w skład Archiwum osobistego Henryka Śmigacza, pozyskanego do zasobu IPN w ramach projektu Archiwum Pełne Pamięci

Niemcy kontynuowali dzieło zniszczenia martwej stolicy, mimo że 2 października 1944 r., kiedy podpisano kapitulację, strona niemiecka zobowiązała się do oszczędzenia mienia publicznego, w tym m.in. budynków o znaczeniu historycznym i kulturalnym oraz własności prywatnej. Niestety, tych postanowień nie dotrzymano.

„Kamień na kamieniu”

9 października 1944 r. Heinrich Himmler, przebywając w kwaterze polowej w Prusach Wschodnich, wydał rozkaz o ograbieniu miasta oraz jego całkowitym zniszczeniu. Jak się wyraził:

„Kamień na kamieniu ma nie pozostać”.

Przez ponad trzy i pół miesiąca oddziały saperów *Technische Nothilfe*, dowodzone przez Willego Schmelchera, systematycznie wysadzały w powietrze pozostałą zabudowę miasta. Zniszczeniu uległy m.in.: pałac Brühla, pałac Saski, gmach Biblioteki Ordynacji Krasińskich, Archiwum Akt Nowych na ul. Rakowieckiej, Archiwum

Miejskie mieszczące się w Arsenale, a także elektrownia na Powiślu czy Stacja Filtrów.

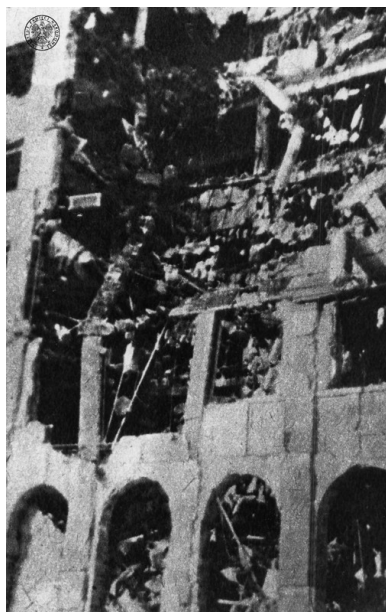
Całkowitej destrukcji miasta dopełniły oddziały *Brandkommando* oraz *Sprengkommando*, które paliły i wysadzały szczątki warszawskich budynków. Demontowano i wywożono również urządzenia fabryczne, a także majątek z prywatnych mieszkań. Szacuje się, że na skutek tego bezsensownego aktu spustoszenia, trwającego 110 dni po upadku powstania warszawskiego, 35-40% zabudowy miasta uległo destrukcji.



**Zniszczony kościół św. Krzyża na
Krakowskim Przedmieściu w
Warszawie, sierpień-wrzesień
1944 r. Fot. z zasobu AIPN**



**Zniszczony dom przy ul.
Chmielnej. Fot. J. Tomaszewski (z
zasobu AIPN)**



**Zbombardowany budynek PKO, w
którym znajdowała się kwatery
główna AK. Fot. Zbigniew Brym (z
zasobu AIPN)**

Blizny miasta

W 1948 r. wydano mapę Warszawy wraz z „inwentaryzacją zniszczeń popełnionych przez Niemców w latach 1939-1945”. Wykazano na niej, że niszczycielskie działania okupanta objęły 84% zabudowy lewobrzeżnej Warszawy.

Zdjęcia dokumentujące tragedię miasta zarejestrował Henryk Śmigacz. Przedstawiają one m.in.: ruiny kamienic w Śródmieściu, ulice pokryte gruzami, zniszczony budynek Gimnazjum Państwowego im. J. Lelewela przy ul. Złotej 53, gmach PAST-y (Polska Akcyjna Spółka Telefoniczna) na ul. Zielnej 39, wyjątkowo zachowany w całości Hotel Polonia (w Al. Jerozolimskich w pobliżu Dworca Głównego) oraz wraki tramwajów na ulicach miasta.

Mimo olbrzymich zniszczeń Warszawy zdecydowano o odbudowie stolicy. W tym celu 14 lutego 1945 r.

powołano Biuro Odbudowy Stolicy. Niestety niektóre uznawane za perły architektury budynki zostały bezpowrotnie utracone.



Zniszczenia Warszawy. Fot. Henryk Śmigacz. Zdjęcie pochodzące z albumu z fotografiami z czasów powstania warszawskiego oraz okresu powojennego, wchodzącego w skład Archiwum osobistego Henryka Śmigacza, pozyskanego do zasobu IPN w ramach projektu Archiwum Pełne Pamięci



Zniszczony budynek Gimnazjum im. J. Lelewela. Fot. Henryk

Śmigacz. Zdjęcie pochodzące z albumu z fotografiami z czasów powstania warszawskiego oraz okresu powojennego, wchodzącego w skład Archiwum osobistego Henryka Śmigacza, pozyskanego do zasobu IPN w ramach projektu Archiwum Pełne Pamięci



Zniszczony budynek PAST-y. Fot. Henryk Śmigacz. Zdjęcie pochodzące z albumu z fotografiami z czasów powstania warszawskiego oraz okresu powojennego, wchodzącego w skład Archiwum osobistego Henryka Śmigacza, pozyskanego do zasobu IPN w ramach projektu Archiwum Pełne Pamięci



**Ruiny przed Hotelem Polonia.
Fot. Henryk Śmigacz. Zdjęcie
pochodzące z albumu z
fotografiami z czasów powstania
warszawskiego oraz okresu
powojennego, wchodzącego w
skład Archiwum osobistego
Henryka Śmigacza, pozyskanego
do zasobu IPN w ramach projektu
Archiwum Pełne Pamięci**



**Ruiny domów, w tle widoczny
fragment zniszczonego
Prudentialu. Fot. Henryk
Śmigacz. Zdjęcie pochodzące z
albumu z fotografiami z czasów**

powstania warszawskiego oraz okresu powojennego, wchodzącego w skład Archiwum osobistego Henryka Śmigacza, pozyskanego do zasobu IPN w ramach projektu Archiwum Pełne Pamięci



Tramwaj na zburzonej ulicy Marszałkowskiej. Fot. Henryk Śmigacz. Zdjęcie pochodzące z albumu z fotografiami z czasów powstania warszawskiego oraz okresu powojennego, wchodzącego w skład Archiwum osobistego Henryka Śmigacza, pozyskanego do zasobu IPN w ramach projektu Archiwum Pełne Pamięci

Więcej interesujących materiałów na profilu **Archiwum IPN**

COFNIJ SIĘ