

# Przystanek historia

<https://przystanekhistoria.pl/pa2/teksty/103434,Lager-Glowna-1939-1940.html>



Obchody święta 1 Maja przez załogę niemieckiego obozu przy ul. Głównej (fot. z zasobu IPN)

ARTYKUŁ

## Lager Głowna (1939-1940)

OKRES HISTORYCZNY

(1939-1945) II wojna światowa

Autor: ADAM KACZMAREK 22.09.2023

Akcja wysiedleńcza ludności polskiej w Poznaniu rozpoczęła się 5 listopada 1939 r. Niemieckie służby mundurowe zjawiały się w wytypowanym mieszkaniu, dając jego mieszkańcom niejednokrotnie 15 minut na opuszczenie domu. Część osób od razu wywożono koleją do Generalnego Gubernatorstwa,

pozostałych umieszczano w specjalnie tworzonych obozach przejściowych.

Niemieckie plany wobec okupowanych podczas II wojny światowej ziem polskich zakładały zdobycie na wschodzie tzw. przestrzeni życiowej (*Lebensraum*).

Na ziemiach polskich włączonych do Rzeszy miała powstać nowa struktura etniczna i rasowa. Usunięcie z tych ziem ludności polskiej i zasiedlenie ich Niemcami było podstawą realizacji przyjętych planów germanizacyjnych.

Miało to nastąpić poprzez uzyskanie obszaru wolnego od dotychczasowych mieszkańców i jego zniemczenie drogą kolonizacji. Było to zgodne z ideą „germanizacji ziemi”, a nie jej mieszkańców, jaką wysuwał narodowy program nazistowski. Na ziemiach polskich włączonych do Rzeszy miała więc powstać nowa struktura etniczna i rasowa. Usunięcie zatem z tych ziem ludności polskiej i zasiedlenie ich Niemcami było podstawą realizacji przyjętych planów germanizacyjnych.

Koncepcja germanizacji ziemi była najszerzej realizowana na obszarze tzw. Kraju Warty, czyli *Reichsgau Posen*, a następnie *Reichsgau Wartheland*, utworzonego z wcielonego do Rzeszy przedwojennego województwa poznańskiego, południowej części województwa pomorskiego, części łódzkiego z Łodzią oraz powiatu gostynińskiego z województwa warszawskiego.



**Sprowadzeni do okupowanej  
Wielkopolski Niemcy otrzymują  
zagrabione domy po  
wysiedlonych Polakach (fot.  
Wikipedia/Bundesarchiv - Bild  
183-E12315/CC-BY-SA 3.0)**

## **Akcja wysiedleńcza**

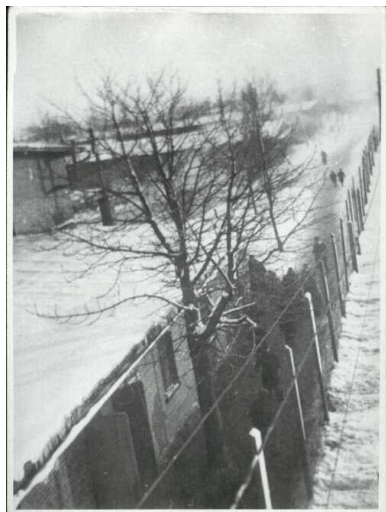
Do podstawowych kryteriów stosowanych przy wyborze Polaków przeznaczonych do wysiedlenia należały: przedwojenna aktywność polityczna, zdolność do pełnienia roli przywódców lub członków konspiracji niepodległościowej, przynależność do inteligencji, posiadany majątek, miejsce zamieszkania, opinia miejscowych Niemców.

Osadzonym w obozie doskwierał głód - z racji skromnych racji żywnościowych oraz zimno. Warunki sanitarne były bardzo trudne, dodatkowo pojawiły się także wszy i szczury. Więźniom dokuczały masowo przeziębienia oraz poważniejsze choroby jak zapalenie płuc i oskrzeli.

Akcja wysiedleńcza ludności polskiej w Poznaniu rozpoczęła się o świcie 5 listopada 1939 r. Jej przebieg był niemal zawsze taki sam. Późnym wieczorem bądź wcześniej rano niemieckie służby mundurowe zjawiały się w wytypowanym mieszkaniu, dając jego mieszkańcom najwyżej pół godziny, a niejednokrotnie najwyżej 15 minut, na spakowanie i opuszczenie swego domu.

Mogli oni zabrać ze sobą jedynie bagaż podręczny (12 kg, od 1940 r. około 25 kg na osobę dorosłą) składający się wyłącznie z odzieży, kilkudniowego zapasu żywności, dokumentów oraz maksymalnie 200 zł (od grudnia 1939 r. już tylko 100 zł).

Cały dotychczasowy majątek miał stać się własnością nowych niemieckich mieszkańców Kraju Warty. Część osób od razu wywożono koleją do Generalnego Gubernatorstwa, pozostałych umieszczano w specjalnie tworzonych obozach przejściowych.



Ogrodzenie obozu (fot. z zasobu IPN)

### **Lager Glowna**

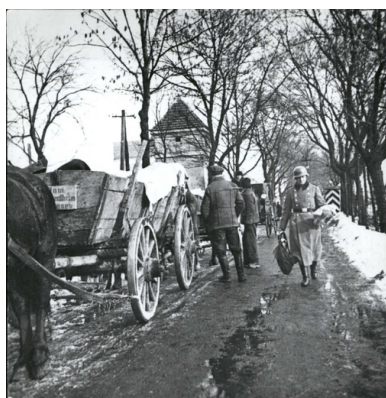
W końcu października 1939 r. taki obóz utworzono w Poznaniu, na terenie przedwojennych magazynów wojskowych w dzielnicy Główna przy ul. Bałtyckiej. Obóz nosił kolejno nazwy: „Lager Glowna”, „Sammelager Glowna” (obóz zbiorczy) lub „Internierungslager Glowna” (obóz dla internowanych), a od końca grudnia 1939 r. aż do likwidacji – „Durchgangslager Glowna” (obóz przejściowy).

Komendantami obozu byli oficerowie SS, którym podlegało kilkudziesięciu funkcjonariuszy policji bezpieczeństwa, policji ochronnej oraz żandarmerii.

W latach 1939-1944 z „Kraju Warty” do Generalnego Gubernatorstwa wysiedlono w sumie ponad 280 tys. osób, natomiast w obrębie tego terytorium przesiedlono i wyrugowano z własnych domostw prawie 350 tys. osób.

Zmniejszenie liczby ludności polskiej na przeznaczonych do zgermanizowania terenach chciano uzyskać poprzez stosowanie instrumentów z zakresu hitlerowskiej polityki narodowościowej.

W obozie znajdowało się pięć baraków, w tym trzy drewniane. Wysiedleńcy spali na drewnianych pryczach lub posadzkach pokrytych cienką warstwą słomy. Na jego terenie znajdował się też murowany budynek administracji niemieckiej oraz drewniane baraki z pomieszczeniami gospodarczymi. W budynku postawionym z bloków kamiennych umieszczono biura polskiej administracji obozu (utworzonej przez władze niemieckie), pomieszczenia do rejestracji i rewizji wysiedlonych oraz szpitalik obozowy. Na areszt przeznaczono mały drewniany barak. Pośrodku obozu znajdował się także duży plac. Cały teren otoczono potrójnym płotem z drutu kolczastego oraz płytkim rowem. W narożnikach umieszczono wieże wartownicze z reflektorami.



**Aprovizacja obozu (fot. z zasobu IPN)**



**Przygotowanie do rewizji  
przybyłych więźniów (fot. z  
zasobu IPN)**

Osadzonym w obozie doskwierał głód – z racji skromnych racji żywnościowych oraz zimno. Warunki sanitarne były bardzo trudne, dodatkowo pojawiły się także wszy i szczury. Więźniom dokuczały masowo przeziębienia oraz poważniejsze choroby jak zapalenie płuc i oskrzeli. Odnotowano także kilkadziesiąt przypadków tyfusu i szkarlatyny.

Niemiecka komendantura powołała polską administrację obozową, zwaną Komitetem Polskim. Komitet nie miał w istocie żadnych uprawnień, poza pewnego rodzaju samorządem w dziedzinie administrowania obozem, jednakże według ścisłych wskazówek i norm władz niemieckich. Mimo wszystko, Komitet ofiarnie działał na rzecz m.in. poprawy wyżywienia i warunków bytu osadzonych, zapewnienia prowizorycznej opieki nad dziećmi, organizacji opieki lekarskiej.

W latach 1939-1944 z „Kraju Warty” do Generalnego Gubernatorstwa wysiedlono w sumie ponad 280 tys. osób, natomiast w obrębie tego terytorium przesiedlono i wyrugowano z własnych domostw prawie 350 tys. osób.

Według zachowanej dokumentacji, w okresie od 5 listopada 1939 r. do 20 maja 1940 r. w obozie osadzono ok. 33 tys. 500 osób, z których prawie 33 tys. wysiedlono do Generalnego Gubernatorstwa – wśród nich ponad 31 tys. Polaków, 1112 Żydów oraz ok. 450 Cyganów. Spośród wysiedlonych ok. 27 tys. osób było mieszkańcami Poznania. Ustalono także przypadki śmierci co najmniej 26 osób, w połowie osób starszych oraz pięciorga dzieci.

Ostatni transport opuścił obóz 20 maja 1940 r. Nie oznaczało to jednak kresu akcji wysiedleńczej. Później deportowanych przewożono do obozów przesiedleńczych w Łodzi i jej okolicach.



**Komendant obozu Kasper  
Schwartzhuber (fot. z zasobu IPN)**

Wśród osadzonych w obozie na Główniej znaleźli się przedstawiciele polskich elit II RP, ziemianie, lekarze, naukowcy, nauczyciele, oficerowie WP, księża, kupcy, rzemieślnicy, urzędnicy państwowi, wśród nich m.in. prezydent Poznania Cyryl Ratajski, prof. Michał Sobeski – współtwórca Uniwersytetu Poznańskiego, odznaczony pośmiertnie w 1942 r. Krzyżem Srebrnym Orderu Wojennego Virtuti Militari, ppłk dr Leon Drożyński, lekarz i społecznik, przewodniczący Wydziału Lekarskiego Poznańskiego Towarzystwa Przyjaciół Nauk, ks. Józef Prądyński – organizator życia społeczno-gospodarczego i katolickiego w Wielkopolsce, bł. Natalia Tułasiewicz – nauczycielka, pełnomocnik – emisariusz Rządu Londyńskiego i świecki apostoł do Hanoweru w 1943 r. oraz wielu innych.



## Warsztat rzemieślniczy w obozie

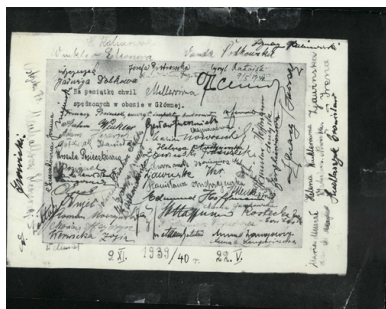
(fot. z zasobu IPN)

\* \* \*

W latach 1939-1944 z „Kraju Warty” do Generalnego Gubernatorstwa wysiedlono w sumie ponad 280 tys. osób, natomiast w obrębie tego terytorium przesiedlono i wyrugowano z własnych domostw prawie 350 tys. osób. W sumie wysiedlenia do GG i przesiedlenia wewnętrzne ludności polskiej z całości obszarów wcielonych do Rzeszy dotknęły w tych latach niemalże 850 tys. osób.

Zmniejszenie liczby ludności polskiej na przeznaczonych do zgermanizowania terenach chciano uzyskać także poprzez stosowanie innych instrumentów z zakresu hitlerowskiej polityki narodowościowej. Należały do nich eksterminacja Polaków, wywózki na roboty przymusowe, wpisywanie na niemiecką listę narodową, podwyższanie wieku przy zawieraniu małżeństw itp.

W 1939 na zajętych przez Niemcy terenach Polski okupacyjne władze niemieckie rozpoczęły także prześladowania ludności żydowskiej, skupiając ją w gettach i obozach pracy przymusowej, a od 1941 przystąpiły do metodycznej eksterminacji.



**Podpisy więźniów. W prawym górnym rogu: Cyryl Ratajski 9/5**

**1940 (fot. z zasobu IPN)**



COFNIJ SIĘ