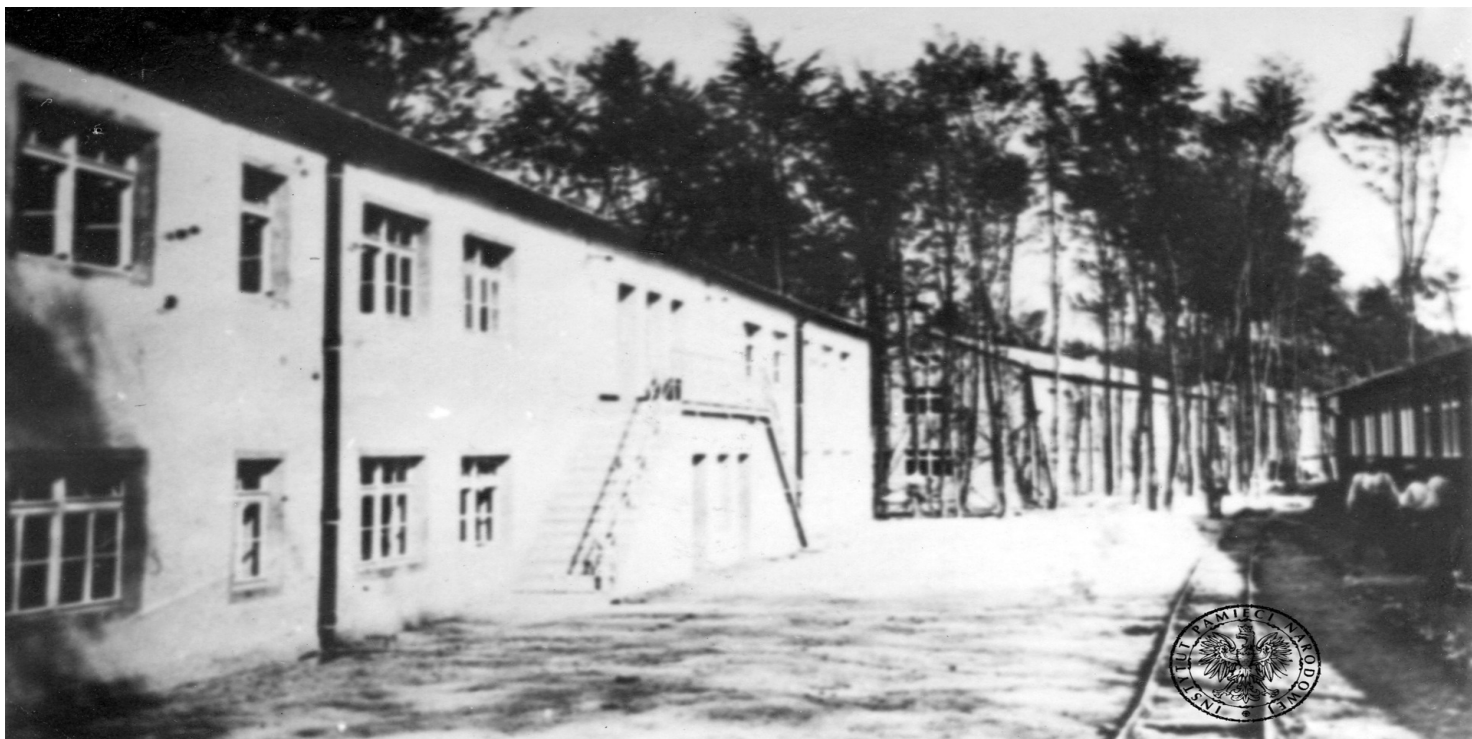


# Przystanek historia

<https://przystanekhistoria.pl/pa2/teksty/100119,Wyzwolenie-KL-Buchenwald.html>



Drewniane baraki KL Buchenwald (fot. z zasobu IPN)

ARTYKUŁ

## Wyzwolenie KL Buchenwald

OKRES HISTORYCZNY

(1939-1945) II wojna światowa

Autor: RYSZARD SODEL 11.04.2023

11 kwietnia 1945 r. amerykańska 3. Armia, dowodzona przez generała George'a Pattona, wyzwoliła obóz koncentracyjny w Buchenwaldzie (KL Buchenwald).

KL Buchenwald powstał w lipcu 1937 r. Początkowo osadzeni w nim byli przeciwnicy polityczni nazistów: socjaldemokraci, komuniści, duchowni różnych wyznań, artyści, intelektualiści, związkowcy. W obozie więziono również: świadków Jehowy, homoseksualistów i osoby uważane za asocjalne – tj. żebraków, bezdomnych, prostytutki, Romów i Sinty. W 1938 r., po wydarzeniach „kryształowej nocy” w Niemczech, trafiło tam ok. 10 000 Żydów.

## Miejsce zbrodni

W 1939 r. w KL Buchenwald zostali osadzeni pierwsi obywatele polscy (ok. 1000 osób). Byli nimi polscy Żydzi mieszkający w Austrii. Władze obozowe podjęły wobec nich decyzję, że nikt z tej grupy nie opuści obozu żywy. Stworzyły one na placu apelowym obóz specjalny, tzw. „Speziallager”, który był otoczony drutem kolczastym i rowem, wypełnionym niegaszonym wapnem. Umieszczeni w nim więźniowie umierali wskutek: zimna, chorób, pragnienia, głodu i ciężkich warunków sanitarnych. Cały czas byli obserwowani przez kadrę kierowniczą obozu, która, przyglądając się agonii więźniów, robiła notatki, co było przykładem barbarzyństwa i zwyrodnienia. Z tej grupy do wyzwolenia obozu przeżyło ok. 50 więźniów.

W 1939 r. w KL Buchenwald zostali osadzeni pierwsi obywatele polscy (ok. 1000 osób). Byli nimi polscy Żydzi mieszkający w Austrii. Władze obozowe podjęły wobec nich decyzję, że nikt z tej grupy nie opuści obozu żywy.

Na przełomie sierpnia i września 1939 r. do obozu trafili powstańcy śląscy i działacze polonijni Związku Polaków w Niemczech z Neustad, których aresztowało Gestapo.

W październiku 1939 r. do obozu trafiło ok. 2098 Polaków, z których w ciągu pięciu miesięcy zmarło ok. 1650. 123 z nich, umieszczonych w tzw. „obozie specjalnym”, zmarło w ciągu 12 dni. Pod koniec grudnia 1939 r. w KL Buchenwald było osadzonych 11 807 więźniów i wciąż przybywali nowi.

W 1940 r. w obozie zostało uruchomione krematorium do spalania zwłok więźniów. We wcześniejszym okresie wykorzystywano do tego krematorium miasta Weimar. Po napaści III Rzeszy na ZSRS do obozu trafili jeńcy

sowieccy, z których wielu zmarło wskutek bicia, chorób, głodu i zimna, a ok. 8000 z nich zostało zabitych strzałem w tył głowy w specjalnej kabinie.

Jedną z metod eksterminacji więźniów były badania naukowe i pseudonaukowe prowadzone na zlecenie niemieckich firm i instytutów naukowych, takich jak: Behring-Werke z Marburga i berliński Instytut Roberta Kocha.



**KL Buchenwald. Na zdjęciu kompleks parterowych, połączonych ze sobą budynków zbudowanych w kształcie litery C. W centrum środkowej części znajduje się wejście z dużym gankiem. Na dachu - duże, białe napisy w języku niemieckim. Zdjęcie pochodzi ze zbiorów Okręgowej Komisji Badania Zbrodni Hitlerowskich w Kielcach (fot. z zasobu IPN)**

## **Przemysłowa śmierć**

Wskutek wzrostu zapotrzebowania niemieckiego przemysłu na siłę roboczą od 1942 r. więźniów KL Buchenwald zaczęto zatrudniać w zakładach przemysłowych, m.in. w takich jak: spółki Gustloff z Weimaru, Wilhelm-Gustloff-Werke (przemysł zbrojeniowy) czy Junkers (lotniczy) i w wielu innych.



---

**Dziecko - więzień KL Buchenwald**  
(fot. z zasobu IPN)



---

**Wieża - pomnik ofiar faszyzmu w**  
**Buchenwaldzie (na Ettersberg k.**  
**Weimaru). Na odwrocie fotografii**  
**adnotacja o treści „Skrytka**  
**Złoto/Gold” (fot. z zasobu IPN)**



---

**Magazyn łyżek na terenie KL  
Buchenwald (fot. z zasobu IPN)**



---

**Grupa więźniów na tle rampy  
kolejowej. KL Buchenwald, b.d.  
(fot. z zasobu IPN)**



---

**KL Buchenwald, blok 40., po  
wyzwoleniu, 1945 r. (fot. z  
zasobu IPN)**

Funkcje kapo w obozie oraz w zakładach zatrudniających więźniów przestali pełnić niemieccy kryminaliści, przejęli je komuniści, którzy w pewien sposób starali się „łagodzić reżim obozowy”. Pomimo to wśród więźniów

zatrudnionych w zakładach przemysłowych nadal panowała wysoka śmiertelność.

Po napaści III Rzeszy na ZSRS do obozu trafili jeńcy sowieccy, z których wielu zmarło wskutek bicia, chorób, głodu i zimna, a ok. 8000 z nich zostało zabitych strzałem w tył głowy w specjalnej kabinie.

W sierpniu 1943 r. stworzono obóz KL Dora, który początkowo był podobozem KL Buchenwald, a w październiku 1944 r. stał się samodzielnym obozem. W sierpniu 1944 r. KL Buchenwald podporządkowano podobozu KL Ravensbrück.

W związku z klęskami III Rzeszy na wszystkich frontach w styczniu 1945 r. KL Buchenwald stał się obozem docelowym dla więźniów, którzy brali udział w tzw. „marszach śmierci” („*Todesmärsche*”) lub zostali tam przywiezieni transportami kolejowymi m.in. z Auschwitz, Sachsenhausen, Gross-Rosen. Pozostawali oni w Buchenwaldzie lub też byli wysyłani do innych obozów na terenie Niemiec.



**Fragment baraku 46, przy wejściu koryta do obmywania obuwia. Na zdjęciu: Stanisław Fudali (pierwszy od prawej) oraz Zygmunt Jastrzębski. KL Buchenwald, 1945 r. (fot. z zasobu IPN)**



### **Drewniane baraki KL Buchenwald**

**(fot. z zasobu IPN)**

Przed wyzwoleniem KL Buchenwald przez armię amerykańską w obozie wybuchło powstanie, które zostało zorganizowane przez obozowy ruch oporu. Jego członkami byli więźniowie różnych narodowości. Więźniowie zaatakowali posterunki i opanowali większość jego obszaru (był to jedyny taki przypadek).

Funkcje kapo w obozie oraz w zakładach zatrudniających więźniów przestali pełnić niemieccy kryminaliści, przejęli je komuniści, którzy w pewien sposób starali się „łagodzić reżim obozowy”. Pomimo to wśród więźniów nadal panowała wysoka śmiertelność.

W latach 1937-1945 w obozie KL Buchenwald przebywało ok. 250 000 więźniów, z których ok. 56 000 poniosło śmierć wskutek głodu, chorób, bicia, zastrzyków fenolu w serce, powieszenia, zagazowania w pobliskim Berneburgu, rozstrzelania i eksperymentów medycznych. Należeli oni do wszystkich narodowości europejskich, gdyż osadzeni w nim byli również: jeńcy sowieccy, holenderscy zakładnicy, piloci alianccy zestrzeleni nad Francją, duńscy policjanci i powstańcy warszawscy.

W latach 1945-1950 na terenie KL Buchenwald znajdował się specjalny obóz NKWD, w którym przebywali przestępcy wojenni i osoby podejrzane o wrogi stosunek do ZSRS, w tym również byli więźniowie nazistowscy.



---

**Wnętrze krematorium po  
wyzwoleniu. KL Buchenwald,  
1945 r. (fot. z zasobu IPN)**

Więcej interesujących materiałów na profilu Archiwum IPN

**COFNIJ SIĘ**