



# POLSKA WABROJNA

**Dzień Pamięci Ofiar Zbrodni Katyńskiej**



Odnaka Oficerskiej Szkoły Topografów w Warszawie znaleziona w Charkowie. Odnaka prawdopodobnie należała do jednego z oficerów kadry Wojskowego Instytutu Geograficznego.

Mapnik wojakowski. Fot. Muzeum Katyńskie

## Katyń Przeklęty

W hołdzie GEOGRAFOM wojskowym  
zamordowanym  
przez

**НКВД СССР**

Plany mobilizacyjne nie przewidywały ewakuacji Wojskowego Instytutu Geograficznego z Warszawy. Tymczasem 4 września 1939 r. pełniący obowiązki szefa WIG-u ppłk Jerzy Lewakowski otrzymał z Kwatery Głównej Naczelnego Wodza rozkaz, by instytut ewakuować do Lwowa.

Stało się to początkiem tragicznego eksodusu, zakończonego dla oficerów WIG-u i ich rodzin śmiercią i tułaczką. 73 oficerów geografów zamordowano w Katyniu i Charkowie, dwóch spoczywa w Bykowni.

**Ppłk geogr. Jerzy Wiktor LEWAKOWSKI**  
s. Aleksandra i Eugenii z Dębickich, ur. 23 marca 1891 roku we Lwowie. Mając 24 lata, jako drużynowy VII Drużyny Lwowskich Skautów opracował obszerną instrukcję „Karabin Mannlicher”. W 1916 r. opracował podręcznik „Terenoznawstwo i kartografia wojskowa”. Przyjęty do Wojska Polskiego z dniem 1 listopada 1918 r. z byłej armii austriacko-węgierskiej w stopniu porucznika. Przydzielony do Krakowskiego Pułku Artylerii Wałowej. W 1920 r. przeniesiony z Krakowa do I Oddziału Sztabu Generalnego. Napisany przez niego podręcznik „Terenoznawstwo i kartografia wojskowa” zalecany był do użycia w Wojsku Polskim. Przy jego opracowaniu Lewakowskiego wspomagał prof. Eugeniusz Romer, co miało wpływ na późniejsze podjęcie przez Wojskowy Instytut Geograficzny współpracy z naukowcem. W podręczniku tym Lewakowski wykorzystał zdjęcia Michała Affanasowicza (1887–1949), twórcy ruchu skautowego. W 1921 r. powołany w stopniu kapitana do egzaminu wstępnego (segregacyjnego) na dwuletni kurs Sztabu



Ppłk geogr.  
Jerzy Wiktor LEWAKOWSKI

Generalnego 1921/1923 z III Oddziału Sztabu Generalnego. W tym samym roku wcielony jako kapitan rezerwy byłego 6 dywizjonu artylerii ciężkiej do 5 pułku artylerii ciężkiej. W 1922 r. powołany do służby Sztabu Generalnego jako kapitan nadetatowy III Oddziału. W 1923 r. odkomenderowany na kurs dowódców dywizjonów do Strzeleckiej Szkoły Artylerii w Toruniu.

W 1924 r. jako kapitan nadetatowy 5 pułku artylerii ciężkiej przeniesiony ze

Szkoły Podchorążych do pułku macierzystego. Awansowany do stopnia majora w 1924 r.

Jako major przydzielony do Sztabu Generalnego w korpusie oficerów artylerii odkomenderowany w 1925 r. z Wyższej Szkoły Wojennej do 5 pułku artylerii ciężkiej, skąd przeniesiony na stanowisko wykładowcy artylerii w Szkole Podchorążych. W 1927 r. przeniesiony do Państwowego Urzędu Wychowania Fizycznego i Przeposobienia Wojskowego na stanowisko referenta. Potem w WIG-u. Przeniesiony w 1930 r. w stopniu majora z korpusu oficerów artylerii do korpusu oficerów geografów. Od 1932 roku zastępca szefa WIG-u. Do stopnia podpułkownika awansowany z dniem 1 stycznia 1933 r. Pełniący obowiązki szefa Instytutu od 21 marca 1935 r. do 15 kwietnia 1936 r. i od 1 września 1939 r.

Odnaczony Medalem Niepodległości, Srebrnym Krzyżem Zasługi, Medalem 1918–1921. Żonaty z Jadwigą z Czarneckich.

Szanowni Państwo,

Systemy totalitarne mają zawsze księgi słów zakazanych. Terror obejmuje bowiem także swym zasięgiem zagłuszanie sumień. W PRL jednym z takich słów był „Katyń”. Cisza miała ukryć sprawców i przyczynić się do zapomnienia ofiar. Cisza miała także zasłonić pierwsze polsko-sowieckie przymierze „w imię kłamstwa”, zawarte nad grobami ofiar. Sowieci uwikłali Polaków w mit tej zbrodni. Na tyle skutecznie, że ciąży on do dziś zarówno w historii między narodami, jak i stanowi wielką zadrę w naszej polskiej historii. Zgoda na kłamstwo katyńskie starwała się często przepustką do kariery. Z tym większym szacunkiem będę przypominał o odwadze nielicznych, którzy szli pod prąd i byli świadkami prawdy w czasach, kiedy mogło to kosztować życie.

Tajemnice Katynia, Charkowa i Miednoje to wciąż historia nie do końca poznana. Na zawsze, nierozdzielnie związana z Wojskiem Polskim. To żołnierze Wojska Polskiego oraz inni przedstawiciele Państwa Polskiego zapłacili najwyższą cenę za to, że dobrze służyli Ojczyźnie.

W rocznicę tych tragicznych wydarzeń pragnę złożyć hołd wszystkim ofiarom zbrodni katyńskiej. Pragnę też prosić Państwa, by pamięć o nich nigdy nie zgasła. Dbajmy o to przede wszystkim w naszych domach, w naszych rodzinach – bo to w nich właśnie kształtuje się pojmowanie umiłowania Ojczyzny i szacunku do pokoleń, które złożyły życie służąc Niepodległej.

Pochylmy głowy w zadumie także nad ofarami katastrofy smoleńskiej z 2010 roku. Nie da się bowiem już nigdy oddzielić ich śmierci od katyńskiej zagłady. Zginęli w drodze do Katynia. Zmierza tam, by uczcić pamięć pomordowanych. By dać świadectwo. Także w naszym imieniu.

Cześć ich pamięci!



Mariusz Błaszczak,  
minister obrony narodowej

# Wojenne losy WIG-u

**Latem 1939 r. większość oficerów pracujących w Wojskowym Instytucie Geograficznym prowadziła prace pomiarowe w różnych rejonach Polski. W Warszawie pozostał tylko personel zajmujący się opracowaniem kartograficznym map i ich drukiem.**

**N**awet szef WIG-u płk Tadeusz Zieleniewski przebywał na Podhalu, gdzie z upoważnienia Głównego Inspektoratu Sił Zbrojnych nadzorował przebieg robót fortyfikacyjnych w Węgierskiej Górze i Korbielowie oraz kontrolował prace topograficzne wykonywane przez oficerów wzdłuż granicy państwowej ze Słowacją. Zieleniewski powrócił do

Warszawy 27 sierpnia i po zdaniu obowiązków ppłk. Jerzemu Lewakowskiemu udał się do Grodna, by przejąć obowiązki dowódcy 33 DP.

Z uwagi na napiętą sytuację polityczną szef WIG-u nakazał pod koniec sierpnia zintensyfikowanie druku map. Pracę tę wykonywano na cztery zmiany. Pułkownik Zieleniewski rozkazał jednocześnie, aby oficerowie wrócili z prac polowych

do Warszawy. Tak ten moment wspominał ppłk Mieczysław Szumański, komendant Oficerskiej Szkoły Geografów, przebywający z oficerami na praktyce terenowej: „30 sierpnia kpt. Zwierzyński telefonicznie nakazał mi natychmiast zakończyć prace oficerów szkoły i mjr. Zawadzkiego, następnie autobusem przejechać z Jaworzyny do Zakopanego, a dalej pociągiem do Warszawy. Cała podróż do Warszawy była bardzo denerwująca, ale rano 31 sierpnia pociąg dojechał do dworca Warszawa Główna, skąd doszliśmy do siedziby WIG”. Z kolei kpt. Piotr Mohortyński relacjonował: „29 sierpnia podczas prac nad zdjęciem topograficznym w grupie mjr. Dybasia w rejonie Słonim (obecnie Białoruś) po południu goniec przyniósł telegram od szefa WIG:

rozkazywał on przerwać prace polowe i 1 września zameldować się w Warszawie u szefa Wydziału Topograficznego. 31 sierpnia oficerowie z grupy mjr. Dybasia zebraли się na stacji kolejowej Słonim. Pociąg międzynarodowy relacji Moskwa-Warszawa-Paryż nadszedł z dużym opóźnieniem i prawie pusty. Do Warszawy oficerowie przybyli późno w nocy, gdyż pociąg był bardzo często zatrzymywany, by przepuścić transporty wojskowe”.

## Na czas „W”

Gdy prezydent RP 31 sierpnia 1939 r. ogłosił powszechną mobilizację, w WIG-u zdecydowano o uruchomieniu planów mobilizacyjnych. Zakładały one zorganizowanie przy Sztapie Naczelnego Wodza Szefostwa Służby Geograficznej Wojska Polskiego z personelu Wojskowego Instytutu Geograficznego. Planowano ponadto zmienić strukturę organizacyjną instytutu poprzez likwidację Wydziału Triangulacyjnego, Topograficznego, Opisowego i Samodzielnego Referatu Fotogrametrycznego i utworzenie w ich miejsce Wydziału Pomiarowego oraz kilku oddziałów pomiarów wojskowych. Oddziały te miały dla poszczególnych armii wykonywać prace topograficzne i kartograficzne. Zakładano, iż będą one wyposażone w podstawowe mapy topograficzne oraz sprzęt pomiarowy pobrany w ramach mobilizacji z firm i prywatnych zakładów za pośrednictwem Ministerstwa Komunikacji. Rozpoczęto jednocześnie przyjmowanie żołnierzy rezerwy, w tym oficerów o specjalności geodezyjno-kartograficznej. Major Czesław Salach, pełniący wówczas obowiązki kierownika oddziału gospodarczego, wspominał to tak: „Od 31 sierpnia do 6 września przeprowadzałem mobilizację napływających do WIG żołnierzy, a więc zaewidencjonowanie, zakwaterowanie, wyżywienie, częściowo przydział ich do oddziałów pomiarowych, względnie do WIG. Napłynęło do momentu wyjazdu 850 ludzi”. Mobilizację żołnierzy rezerwy dla instytutu prowadzono w Warszawie



*Oficer Wojskowego Instytutu Geograficznego przy stoliku mierniczym. Fot. NAC*



**Ppłk geogr. Tadeusz Antoni KRZANOWSKI**

**Ppłk geogr. Tadeusz Antoni KRZANOWSKI** s. Walerego i Marii z Krupińskich, ur. 5 maja 1896 roku w Krakowie.

Absolwent Politechniki Lwowskiej. Członek „Sokoła”. Żołnierz 2 pułku piechoty Legionów Polskich, w 1914 roku ranny pod Bohorodczanami. Uczestnik wojny 1918–1920 jako adiutant gen. Bolesława Roi, potem w grupie gen. Zielińskiego i Sikorskiego. W 1918 r. przyjęty do Wojska Polskiego z byłego

Polskiego Korpusu Posiłkowego w stopniu podporucznika z zaliczeniem do rezerwy dekretem 131 z 1918 r. Dekretem z dnia 19 stycznia 1921 r. zatwierdzony kapitanem w piechocie z byłych Legionów Polskich ze starszeństwem od 1 kwietnia 1920 r. W 1921 r. powołany w stopniu kapitana do egzaminu wstępnego (segregacyjnego) na dwuletni kurs Sztabu Generalnego (1921–1923) z dowództwa 4 Dywizji Piechoty. Po odkomenderowaniu na studia na Politechnice Lwowskiej przeniesiony w 1923 r. z korpusu oficerów piechoty do korpusu geografów z jednoczesnym przeniesieniem z 37 pułku piechoty do Wojskowego Instytutu Geograficznego. Służył w Wojskowym Instytucie Geograficznym jako kierownik referatu organizacyjno-mobilizacyjnego. Major ze starszeństwem od 1 stycznia 1928 r. W 1939 roku uczestnik obrony Lwowa.

Odnznaczony Krzyżem Niepodległości 1931, Krzyżem Walecznych, Medalem 1918–1921, Medalem Niepodległości, Brązowym Medalem za Długoletnią Służbę. Uprawniony do noszenia francuskiego medalu zwycięstwa Interallieé de la Victoire.



**Mjr geogr. inż. Jan OKUPSKI**

**Mjr geogr. inż. Jan OKUPSKI** s. Konstantego i Marianny z Kraińskich, ur. 7 grudnia 1897 roku we Włocławku. Inżynier geodeta. Żołnierz Legionów Polskich. Członek Polskiej Organizacji Wojskowej. Uczestnik wojny polsko-bolszewickiej. Podporucznik z Legionów Polskich, od 1 marca 1920 r. w 28 pułku piechoty z odkomenderowaniem do garnizonu Łódź. Awansowany na porucznika żandarmerii z dniem 1 maja 1920 r. jako podporucznik w Dowództwie Żandarmerii

Opatów. Dekretem z dnia 19 stycznia 1921 r. zatwierdzony porucznikiem żandarmerii z byłych Legionów Polskich ze starszeństwem od 1 kwietnia 1920 r. W 1921 r. przeniesiony z korpusu oficerów żandarmerii do korpusu oficerów piechoty. Odkomenderowany jako porucznik piechoty na dwuletni kurs Oficerskiej Szkoły Topografów z dniem 8 listopada 1923. Jako porucznik piechoty 26 pułku i absolwent kursu normalnego (1923–1925) Oficerskiej Szkoły Topografów przeniesiony do Wojskowego Instytutu Geograficznego z dniem 1 listopada 1925 r. Awansowany do stopnia kapitana piechoty w 1926 r. W 1930 r. przeniesiony z korpusu oficerów piechoty do korpusu oficerów geografów. W WIG-u był kierownikiem grupy triangulacyjnej. Major od 19 marca 1937 roku. W 1939 r. był komendantem pierwszego transportu kolejowego przewożącego majątek WIG-u do Lwowa. Następnie ewakuował rodziny pracowników instytutu ze Lwowa do Równego. 17 września w Hoszczy dostał się do sowieckiej niewoli. Odnznaczony Krzyżem Niepodległości. Żonaty z Heleną z Piszczatkowskich, miał syna Wojciecha.



Wydział Kartograficzny Wojskowego Instytutu Geograficznego w Warszawie. Pantografowanie na blasze cynkowej pokrytej emalią. Fot. NAC

w szkole powszechnej przy ul. Raszyńskiej. Z gospodarki narodowej przejęto w trakcie mobilizacji na rzecz instytutu środki transportowe i różnoraki sprzęt.

Zwiększenie produkcji map na potrzeby wojenne kierownictwo instytutu zamierzało osiągnąć poprzez rozbudowę Wydziału Kartograficznego i Zakładu Reprodukcyjnego WIG oraz powołanie drukarzy z prywatnych zakładów graficznych. Plany przewidywały ponadto zmilitaryzowanie przedsiębiorstw prywatnych, m.in. zakładów graficznych B. Wierzbickiego, J. Hurewicza i zakładów kartograficznych W. Głowczewskiego i Koziańskich. W czasie pokoju wojsko zaopatrywano w mapy poprzez Centralną Składnicę Map i 10 składnic rejonowych. Na czas wojny planowano przy rejonowych składnicach map uruchomić dodatkowo 12 składnic polowych (mobilnych). Przyjęty w 1938 r. system wojennego zaopatrzenia w mapy był bardzo skomplikowany, co m.in. wynikało z chęci utrzymania w ścisłej tajemnicy planu wojny. Zakładano przy tym, że mapy będą wydawane dopiero podczas mobilizacji i to zarówno jednostkom mobilizującym, jak i mobilizowanym. W pierwszej kolejności jednostki miały otrzymywać mapy na przegrupowanie i rejonu powyladowcze, a dopiero później, ze sztabu armii

– na obszary zgodnie z planami operacyjnymi. W składnicach rejonowych mapy były dla poszczególnych jednostek gromadzone w odpowiednich zestawach alarmowych. Zestawy takie zawierały komplety map przewidzianych do użycia przez jednostki na wypadek wojny na terenie danego okręgu.

#### Ewakuacja na wschód

Plany mobilizacyjne nie przewidywały ewakuacji Wojskowego Instytutu Geograficznego z Warszawy. Tymczasem 4 września 1939 r. pełniący obowiązki szefa WIG-u ppłk Jerzy Lewakowski otrzymał z Kwatery Głównej Naczelnego Wodza rozkaz, by instytut ewakuować do Lwowa. W rozkazie szefa WIG-u o zakończeniu ewakuacji w pkt. 2 czytamy: „W wyniku zarządzeń Pana Ministra i Szefa Sztabu ewakuację rozpocząłem o godzinie 24.00 z 4 na 5 bm., wysyłając drogą kołową do Lwowa pierwszy oddział Służby Geograficznej armii. Tegoż dnia w godzinach rannych odszedł transport matryc i ważniejszych materiałów wraz z kwatermistrzostwem WIG w kierunku Lwowa. Również między godz. 4.00 a 6.00 ewakuowani zostali oficerowie niepełniący specjalnych funkcji i rodziny, również w kierunku Lwowa.

Pozostałe oddziały będące w trakcie mobilizacji ze względu na niekompletne środki lokomocji zostały zamienione na kompanie służby geograficznej. Kompanie te zostały ewakuowane również w kierunku Lwowa. Część pracowników, która pozostaje w WIG, winna pracować na swych stanowiskach, starając się zapobiec wszelkim uszkodzeniom urządzeń i zasobów materiałowych WIG. Troskę o całość gmachu i pozostawionych urządzeń oraz magazynów, pracę nad inwentarzem i prowadzeniem agend czasowych przeniesionego WIG powierzam komisji administracyjnej w składzie: Twardowski Stanisław – przewodniczący, Zaprzalski Alfons, Duda Jan”.

Instytut ewakuowano do Lwowa samochodami i koleją. Transporty składające się z 60 samochodów wyruszyły z Warszawy w trzech rzutach 5 i 6 września i z niewielkimi stratami dotarły do Lwowa 8 września. Transporty kolejowe z Warszawy w kierunku Lwowa były dwa. Przebieg pierwszego z nich tak opisywał kpt. Piotr Zwierzyński: „O godz. 5.00 rano wyjechałem transportem, który prowadził mjr Jan Okupski. W ciągu dnia transport jechał przez Siedlce, Łuków,

Terespol, Brześć. 6 września rano transport przybył do Kowla, wieczorem do Włodzimierza Wołyńskiego, a 7 września do Lwowa. W czasie drogi był kilkakrotnie bombardowany. W międzyczasie przybył do Lwowa również transport samochodowy”. Drugi, składający się z 56 wagonów transport, którego kometantem był mjr Jerzy Skrzywan, wyruszył z Warszawy 6 września wieczorem, ale wkrótce potem utknął w wielkim zatoczce kolejowym między stacjami Mrozy a Siedlce. Ze wspomnień oficerów jadących tym pociągiem wynika, że już 9 września ppłk Jerzy Lewakowski wydał rozkaz opuszczenia transportu i rozpoczęcia marszu do Lwowa. 10 września kolumna piesza przeszła przez Siedlce i wyszła na szosę do Łukowa i Radzyna; tam nawiązano kontakt z gen. Mieczysławem Trojanowskim i w porozumieniu z nim postanowiono skierować żołnierzy rezerwistów do batalionu etapowego, zaś przedwojenny personel instytutu wysłać do Lwowa. Początkowo marsz odbywał się za dnia, jednak z uwagi na naloty zdecydowano prowadzić marsz nocny. 11 września ppłk Lewakowski wydał rozkaz indywidualnego przedzierania się do Lwowa. Nie wszystkim udało się tam dotrzeć.



Dworzec kolejowy w Równem, wrzesień 1939 r., w płaszczu por. Hieronim Myśliwski (zginął w Katyniu), w kapeluszu żona Zofia, dziecko - syn Grzegorz. Rodzina por. Myśliwskiego została w 1940 r. wywieziona do Kazachstanu. Pan Grzegorz żyje, ma ponad 80 lat.



Mjr geogr. Adam Bronisław SKOCZYCKI



Busola W.P.G. Gerlach, znaleziona w Charkowie. Fot. Muzeum Katyńskie



Mjr geogr. Stanisław ADAMSKI

Mjr geogr. Adam Bronisław SKOCZYCKI (nazwisko rodowe Skoczek) s. Bronisława i Marii z Fidlerów, ur. 17 listopada 1898 roku w Tarnopolu.

Uczestnik I wojny światowej. W 1920 roku dowódca kompanii ciężkich karabinów maszynowych w 17 pułku piechoty. Awansowany na stopień porucznika piechoty z dniem 1 grudnia 1920 r., w batalionie zapasowym 17 pułku piechoty. Absolwent dwuletniego kursu Oficerskiej Szkoły Topografów (1924).

Do 31 grudnia 1925 r. na praktyce w Wojskowym Instytucie Geograficznym. Skierowany do WIG-u w 1925 r. jako porucznik piechoty z 17 pp z równoczesnym przeniesieniem z korpusu oficerów piechoty do korpusu oficerów geografów. Kapitan ze starszeństwem od 1 stycznia 1928 r. Major od 19 marca 1939 r.

Żonaty z Janiną Bujalską. Dla uhonorowania Adama Skoczyckiego, z inicjatywy społecznej posadzono w Elblągu „Dąb Pamięci”.

Mjr geogr. Stanisław ADAMSKI s. Antoniego i Barbary z Dylkowskich, ur. 2 maja 1897 roku w Warszawie.

Żołnierz I Brygady Legionów, działacz Polskiej Organizacji Wojskowej, uczestnik wojny polsko-bolszewickiej, służył w 34 pułku piechoty. Rozkazem podpisanym 12 listopada 1919 r. czasowo odkomenderowany z batalionu zapasowego 23 pułku piechoty do Szkoły Topografów i Geodetów przy Instytucie Wojskowo-Geograficznym. Wraz z innymi słuchaczami kursu Szkoły Topografów i Geografów

skierowany w 1920 r. na front, powrócił do nauki po zakończeniu kampanii. W 1921 r. mianowany chorążym w piechocie w 68 pułku. Absolwent Oficerskiej Szkoły Topografów (1921), pracował w Wojskowym Instytucie Geograficznym m.in. jako kierownik grupy kreslarskiej (1921–1939). Kapitan ze starszeństwem od 1 stycznia 1928 r.

Odnznaczony Krzyżem Niepodległości 1931, Krzyżem Walecznych, Srebrnym Krzyżem Zasługi. Żonaty z Wandą Srzednicką, miał córki Halinę i Marię oraz syna Andrzeja.



Mjr geogr. Jerzy  
Kazimierz SKRZYWAN

Mjr geogr. Jerzy Kazimierz SKRZYWAN s. Kazimierza i Anny z Chmielów, ur. 18 czerwca 1898 roku w Kordylówce na Ukrainie.

Uczestnik I wojny światowej. W 1920 służył w 8 batalionie saperów. Przydzielony jako podporucznik do 1 pułku inżynieryjnego rozkazem 314 z 1919 r. W 1919 r. przeniesiony z rozwiązanego 1 pułku inż. do 1 batalionu saperów. Dekretem z dnia 19 stycznia 1921 r. zatwierdzony porucznikiem w inżynierii i saperach z byłych Korpusów Wschodnich ze starszeństwem od 1 kwietnia 1920 r. 31 marca 1924 r. awansowany do stopnia kapitana w korpusie oficerów inżynierii i saperów ze starszeństwem od 1 lipca 1923 r. Absolwent dwuletniego kursu Oficerskiej Szkoły Topografów (1923). Do 31 grudnia 1925 r. na praktyce w Wojskowym Instytucie Geograficznym. Skierowany do WIG-u w 1925 r. jako kapitan korpusu oficerów inżynierów i saperów ze starszeństwem od 1 lipca 1923 r. z równoczesnym przeniesieniem z korpusu oficerów inżynierów i saperów do korpusu oficerów geografów. Odtąd stale w WIG-u. Major od 19 marca 1937 roku.

Żonaty z Marianną z Mańczaków. Odznaczony Krzyżem Walecznych. Dla uhonorowania Jerzego Skrzywana, z inicjatywy społecznej w Szczawnie-Zdroju posadzono „Dąb Pamięci”.



Mjr geogr.  
Józef RÖSSLER

Mjr geogr. Józef RÖSSLER s. Antoniego i Aleksandry z Ezopów, ur. 13 marca 1897 roku w Piotrkowie Tryb.

Od 1916 roku członek Polskiej Organizacji Wojskowej, gdzie ukończył kurs podchorążych. W Wojsku Polskim od 1918 roku. W 1919 r. podoficer mianowany podporucznikiem w piechocie z byłych Legionów Polskich z przydziałem do 8 pułku piechoty Legionów Polskich. Uczestnik wojny polsko-bolszewickiej w szeregach 26 i 25 pułku piechoty. Podporucznik piechoty ze starszeństwem od 1 lutego 1921 r. jako absolwent 5 klasy Wielkopolskiej Szkoły Podchorążych w Bydgoszczy. Odkomenderowany do Wojskowego Instytutu Geograficznego z 9 pułku piechoty Legionów Polskich. Absolwent dwuletniego kursu Oficerskiej Szkoły Topografów (1924 r.). Mianowany podporucznikiem ze starszeństwem od 15 lutego 1921 roku. W 1925 r. w korpusie oficerów piechoty na etacie 9 pułku piechoty Legionów w WIG-u. Po ukończonej praktyce skierowany do Szkoły Oficerskiej dla Podoficerów do Bydgoszczy na stanowisko wykładowcy terenoznawstwa. Kapitan ze starszeństwem od 1 stycznia 1928 r.

Odznaczony Medalem Niepodległości, Medalem 1918–1921, Medalem Dziesięciolecia Odzyskanej Niepodległości, Brązowym Medalem za Długoletnią Służbę.



Zainstalowane w 2021 roku na gmachu WIG-u tablice upamiętniające wojskowych geografów zamordowanych w zbrodni katyńskiej.

Fot. Jerzy Parwlikowski

### W Armii „Lublin”

Inaczej potoczyły się losy oficerów i żołnierzy, z których podczas mobilizacji utworzono oddziały pomiarów wojennych. Ponieważ sytuacja na froncie rozwijała się niekorzystnie, początkowo żadne dowództwo armii nie zgodziło się na przyjęcie tych oddziałów, przebywały więc one w Warszawie. We wspomnieniach ppłk. Mieczysława Szumańskiego znajdujemy zapis: „Do 5 września zorganizowano trzy oddziały, dowódcami ich byli ppłk Mieczysław Szumański, ppłk Władysław Leśniak, ppłk Stefan Gąsiewicz. Dopiero 5 września gen. Piskor zażądał przybycia przewidzianego dla tej armii oddziału, pozostałe oddziały podobnie jak WIG ewakuowały się do Lwowa i nie były wykorzystane”.

Skierowany do sztabu gen. Tadeusza Piskora Oddział Pomiarów Wojennych pod dowództwem ppłk. Mieczysława Szumańskiego przybył 5 września wieczorem do Lublina, noc spędził w folwarku we wsi Niemce. Następnego dnia oddział zameldował się w sztabie Armii „Lublin” i otrzymał zadanie dostarczenia map w skali 1:100 000, 1:300 000 i 1:500 000 na rejon działań armii oraz wydzielania dwóch oficerów do prac sztabowych. Oddział ten liczył 120 żołnierzy, w tym 12 oficerów, dysponował również pięcioma samochodami ciężarowymi i czterema osobowymi. Porucznik Bazyl Dowhyłuk wspominał: „Oddział ten nie miał zasadniczo pola do pracy w ówczesnej wojnie ruchowej, więc podpułkownik Szumański dołączył go do Sztabu Armii »Lublin« generała Piskora. W sztabie pracowałem jako jeden z oficerów operacyjnych”.

Potrzebne armii mapy dostarczono ze składnicy lubelskiej i dęblińskiej. W następnych dniach oddział poruszał się za sztabem armii, a 17 września znalazł się w Kowlu, gdzie zaopatrzył się w mapy w rejonowej składnicy map. Następnego dnia, tj. 18 września w nocy koło Brzeżan oddział otrzymał nowe zadania. Podpułkownik Mieczysław Szumański relacjonował: „podszedł do mnie generał Piskor i dał mi rozkaz, by Oddział Pomiarowy torował drogę sztabowi armii. Oddział wyruszył koło północy, niebawem

został zaatakowany, a następnie rozbity przez rosyjski oddział konny, poległ między innymi: kpt. Jan Andrzejowski, kpt. Jan Chruściel, kpt. Zygmunt Gąsiorowski (faktycznie zginął w 1940 r. w Charkowie – przyp. red.) i kpt. Leopold Reiff, ciężko rannym został kpt. Bolesław Tuora”. Z innych źródeł wiemy, że trzech oficerów oddziału dostało się do niewoli sowieckiej, później zostali zamordowani w Katyniu. Ocaleni oficerowie i żołnierze rezerwy z tego oddziału przedzierali się nocą w kierunku granicy węgierskiej; przekroczyli ją 28 września.

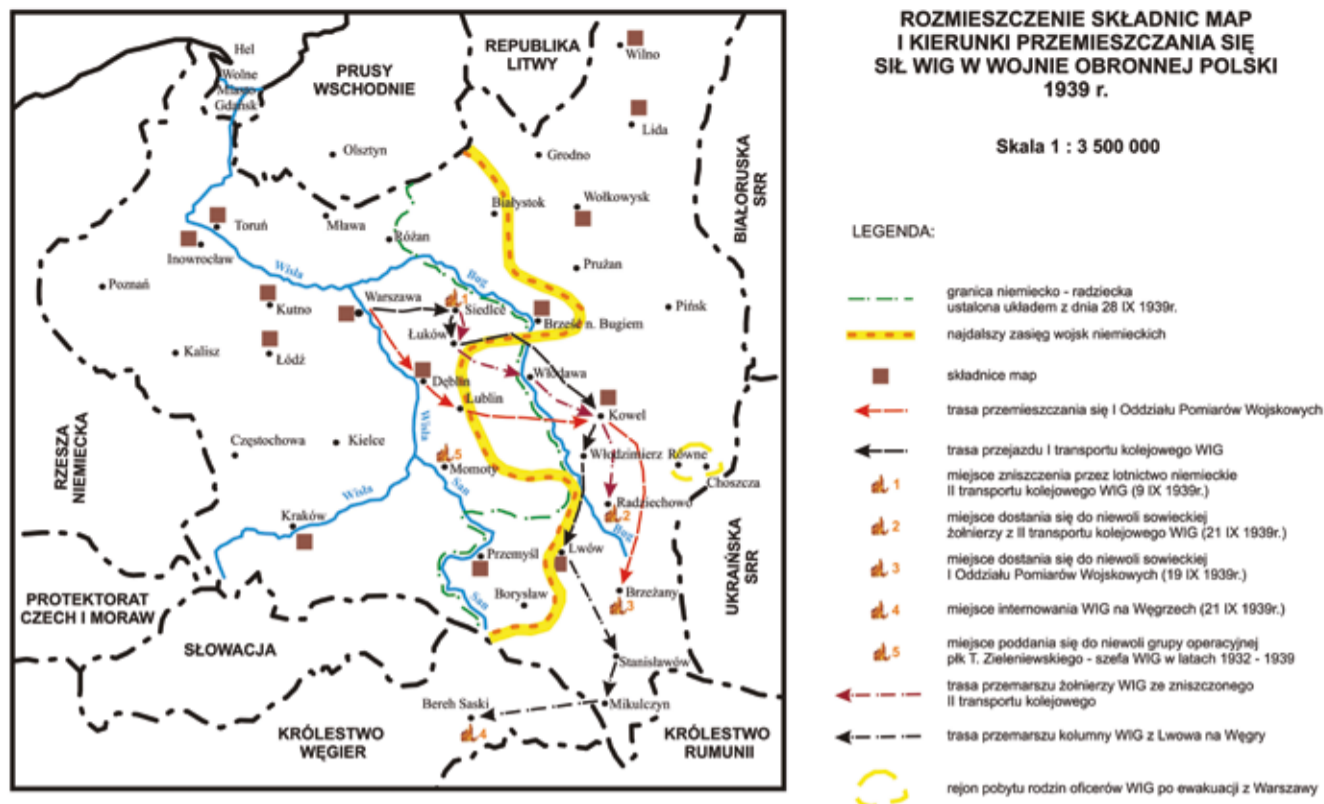
### Warszawa, Lwów

Tymczasem w gmachu Wojskowego Instytutu Geograficznego pozostała po ewakuacji duża ilość sprzętu poligraficznego, znaczny zapas map, materiały źródłowe oraz biblioteka. Pieczę nad pozostawionym majątkiem sprawowali pracownicy cywilni. Z relacji świadków wynika, że ogólny nadzór nad tym mieniem sprawował kpt. Bronisław Słupcański. Zadaniem pozostających w gmachu pracowników była głównie jego ochrona. Jednocześnie przez całą kampanię wrześniową w budynku WIG-u wydawano mapy dla walczących wojsk.

We Lwowie Wojskowy Instytut Geograficzny mieścił się początkowo – w dniach od 7 do 12 września – w budynku gimnazjum przy ul. Dwernickiego 17, następnie w budynku Akademii Handlu Zagranicznego przy ul. Sakramentek. Przebywało tam około 150 oficerów i 100 szeregowych. Druk map odbywał się w Zakładach Graficznych Książnica-Atlas prof. Eugeniusza Romera. Między 8 a 15 września wydano tam 18 godeł map, głównie w skali 1:100 000 oraz 1:300 000 w nakładach 2000–5000 egzemplarzy. Dostarczano je samochodem bezpośrednio do walczących wojsk.

Dowódca Obrony Obszaru Lwowa gen. Rudolf Prich polecił 14 września szefowi Instytutu zorganizowanie przy





Dowództwie Obrony Lwowa oddziału służby geograficznej. Zadaniem oddziału było zaopatrywanie w mapy dowództw i oddziałów, a przede wszystkim podjęcie współpracy z artylerią. Oficerów niezaangażowanych w prace geograficzne skierowano do budowy barykad i zapór przeciwczołgowych. Samochodów ciężarowych instytutu używano w tym okresie do rozwożenia amunicji, żywności i materiałów wybuchowych (saperskich) oddziałom organizującym obronę Lwowa. Rodziny, które wraz z oficerami ewakuowały się z Warszawy do Lwowa, przewieziono 14 września do Hoszczy i Równego, tam zaś trzy dni później wkroczyły wojska sowieckie.

### Na Węgry

Kolejny etap ewakuacji Wojskowego Instytutu Geograficznego rozpoczął się 15 września. Tego dnia kolumna samochodowa (40 oficerów, 60 szeregowych, 26 samochodów osobowych i ciężarowych) ruszyła w kierunku Stanisławowa. Na miejsce grupa dotarła 16 września i została rozmieszczona w bursie przy ul. Pierackiego. Podjęto tam próby druku map w Zakładach Graficznych Chowańca, ponieważ jednak brakowało odpowiednich maszyn, do druku ostatecznie nie doszło. W dniu 17 września 1939 r. Dowództwo Garnizonu Stanisławów zarządziło odprawę dowódców jednostek przebywających na terenie garnizonu. Odprawę prowadził płk Włodzimierz Scholze-Srokowski, który powołując się na rozkaz Naczelnego Dowództwa Wojska Polskiego, zarządził ewakuację wszystkich jednostek ze Stanisławowa i przekroczenie granicy z Węgrami na Przełęczy Tatarskiej. Kolumna WIG-u wyjechała ze Stanisławowa 17 września o godzinie 22.00. Następnego dnia o godz. 12.00 pełniący obowiązki szefa WIG-u ppłk Wiktor Plesner wydał rozkaz przejścia całą kolumną przez Przełęcz Tatarską. Po przekroczeniu granicy kolumna została skierowana do miejscowości Jasina, a stamtąd do Rakowa, gdzie odbył się postój i nocleg. Następnego dnia kolumna przemieściła się do Berehowa, gdzie została przejęta przez władze węgierskie. Samochody z matrycami i mapami przekazano do Węgierskiego Instytutu Geograficznego w Budapeszcie, a żołnierzy transportem kolejowym przewieziono do obozów internowania.

### Straty i represje

Gdy 22 września Rosjanie wkroczyli do Lwowa, liczna grupa oficerów geografów, którzy nie ewakuowali się na Węgry, dostała się wraz z rodzinami do niewoli sowieckiej. W ręce Rosjan wpadły należące do instytutu mapy, matryce, materiały źródłowe i sprzęt. Po opanowaniu Lwowa władze sowieckie zarządziły rejestrację wszystkich oficerów, a od 9 grudnia 1939 r. na podstawie sporządzonych spisów rozpoczęły aresztowania żołnierzy. Osadzono ich w Brygidkach, a następnie wywożono w głąb ZSRR. Tułaczka i represje dotknęły nie tylko oficerów WIG-u, ale również ich rodziny. Część rodzin uzyskała specjalne

zezwoleń na przekroczenie ustalonej 28 września 1939 r. granicy między III Rzeszą i ZSRR i powróciła do Warszawy. Rodziny, które pozostały na terenach zajętych przez Sowieców, doświadczyły od lutego 1940 r. wywózek w głąb terytorium ZSRR.

Podczas wojny obronnej we wrześniu 1939 roku zginęło 5 oficerów geografów: kpt. Jan Chruściel, kpt. Leopold Reiff, kpt. Feliks Buchalczyk, kpt. Jan Andrzejewski, ciężko ranny został kpt. Bolesław Tuora. Losy pozostałych oficerów i pracowników instytutu potoczyły się po kłęsce wrześniowej bardzo różnie. Największa grupa dostała się do niewoli sowieckiej, zostali oni wysłani do obozów jenieckich lub obozów pracy. Wśród oficerów geografów, którzy zostali zamordowani w Katyniu i Charkowie znalazł się ppłk Jerzy Lewakowski, pełniący we wrześniu 1939 r. obowiązki szefa WIG-u. Tylko sześciu oficerom służby stałej (mjr Leonard Szymkiewicz, kpt. Franciszek Mroziński, kpt. Karol Zieliński, kpt. Antoni Piesowicz, kpt. Bronisław Dzikiewicz, por. Stanisław Biesaga) i siedmiu oficerom rezerwy (ppłk Zygmunt Tymków, kpt. Witold Dembic, kpt. Marian Hełm-Pirgo, por. Zdrojewski, por. Seweryn Granowski, por. Skrzyński, por. Kazimierz Kamiński) udało się uniknąć rozstrzelania przez Rosjan. Większość z nich nie przyznała się do tego, że są oficerami, NKWD skierowało ich do obozów pracy. Po podpisaniu 30 lipca 1941 r. porozumienia dwustronnego i polsko-sowieckiej umowy wojskowej oficerowie ci ujawnili się i włączyli się w organizowanie Służby Geograficznej w Armii Polskiej na Wschodzie. Wielu oficerów po przekroczeniu granicy węgierskiej znalazło się w obozie internowanych w miejscowościach: Eger, Jolsva, Bánréve, Visegrád, Nagykanizsa. Z tych obozów kilkunastu oficerom udało się zbiec do Francji, gdzie utworzyli Referat Służby Geograficznej w Ministerstwie Spraw Wojskowych. Kilkudziesięciu dostało się do niewoli niemieckiej, większość z nich przebywała przez całą wojnę w oficerskim obozie jenieckim w Murnau w Bawarii oraz obozie jenieckim dla polskich oficerów Oflag II C w Woldenbergu (Dobiegniew). Nieliczna grupa pozostała w kraju i włączyła się w nurt pracy konspiracyjnej.

Oprócz ogromnych strat osobowych WIG poniósł w 1939 roku również szkody finansowe, utracił bowiem cały majątek, zniszczone i zagubione zostały wszystkie instrumenty pomiarowe. Podobnie było z materiałami źródłowymi, związanymi z zakładaniem na obszarze Polski sieci triangulacyjnej i niwelacyjnej oraz opracowaniem map i wydawnictw specjalnych. Po wkroczeniu Niemców do Warszawy budynki WIG-u zajęły władze niemieckie. Niemcy uporządkowali pozostawione materiały kartograficzne, naprawili sprzęt poligraficzny, sprowadzili dwie nowe maszyny offsetowe i rozpoczęli druk map na potrzeby Wehrmachtu. Oficerów WIG-u, którzy pozostali w gmachu, a nie opowiedzieli się po stronie niemieckiej, wywieziono do obozów jenieckich. ■

*plk rez. dr Eugeniusz Sobczyński*



Mjr geogr. Władysław Stanisław SIEROSŁAWSKI

Mjr geogr. Władysław Stanisław SIEROSŁAWSKI s. Wojciecha i Walerii z Augustynowiczów, ur. 17 grudnia 1896 roku w Rzeszowie.

Uczestnik I wojny światowej. Żołnierz 5 polskiej dywizji syberyjskiej. W 1922 r. przyjęty do rezerwy wojska jako podporucznik z jednoczesnym wcieleniem do 63 pułku piechoty. Z dniem 1 listopada 1923 r. przemianowany z podporucznika na porucznika zawodowego w korpusie piechoty w 63 pułku ze starszeństwem od 1 czerwca 1919 r. Odkomenderowany jako porucznik piechoty na dwuletni kurs Oficerskiej Szkoły Topografów z dniem 8 listopada 1923. Jako absolwent kursu przeniesiony do Wojskowego Instytutu Geograficznego z dniem 1 listopada 1925 r. W 1927 r. ponownie na etacie 63 pułku. W 1930 r. w stopniu porucznika przeniesiony z korpusu oficerów piechoty do korpusu oficerów geografów. Awansowany na stopień kapitana z dniem 1 stycznia 1930 r. Od 1931 roku oficer Szkoły Topografów. Major od 19 marca 1939 roku.

Odnznaczony Medalem Niepodległości, Krzyżem Walecznych za czyny orężne w składzie 5 dywizji syberyjskiej jako plutonowy, jako kapitan Srebrnym Krzyżem Zasługi. Żonaty z Kazimierą z d. von Kienitz.



Mjr geogr. st. sp. Lucjusz WOŹNIAK

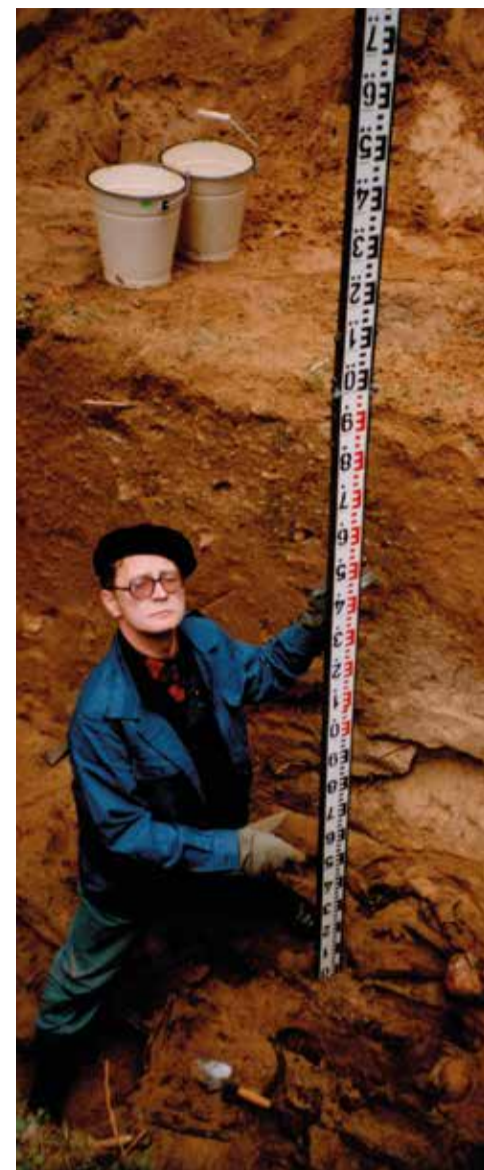
Mjr geogr. w st. sp. Lucjusz WOŹNIAK s. Kazimierza i Franciszki z Witkowskich, ur. 11 lutego 1884 roku w Warszawie.

Podczas I wojny światowej w armii rosyjskiej, następnie w I Korpusie Wschodnim. Przyjęty do Wojska Polskiego w stopniu podporucznika postanowieniem Rady Regencyjnej z byłego I Korpusu Wschodniego w Rosji reskrytem 42 z 1918 r. Dekretem z dnia 19 stycznia 1921 r. zatwierdzony porucznikiem w artylerii z byłych Korpusów Wschodnich ze starszeństwem od 1 kwietnia 1920 r. Awansowany 31 marca 1924 r. do stopnia majora w korpusie oficerów geografów. 31 lutego 1931 r. przeniesiony w stan spoczynku, przynależny ewidencyjnie do Powiatowej Komendy Uzupelnień Warszawa-Miasto III. Mianowany majorem ze starszeństwem od 1 lipca 1923 roku. Zmobilizowany w 1939 r.

Odnznaczony: Krzyżem Niepodległości, Krzyżem Walecznych, Medalem 1918-1921 i Medalem Dziesięciolecia Odzyskanej Niepodległości. Uprawniony do noszenia francuskiego medalu zwycięstwa Interallié de la Victoire. Urzędnik, pracował w Głównym Urzędzie Statystycznym w Warszawie.



Miednoje, od lewej: plut. Jan Włosiński – 22 sotg; chor. sztab. Tadeusz Dobrzyński – 22 sotg; mjr Jerzy Wiśniowski – WOGiT.  
(listopad 1992)



Prof. Roman Mądro trzyma latę geodezyjną w dole śmierci. (wrzesień 1994)

# Powróciliśmy do swoich

## Udział geografów wojskowych w przywracaniu pamięci historycznej o tragicznych losach żołnierza polskiego rozpoczął się w roku 1990.

Odbyla się wtedy pierwsza wyprawa pomiarowa do Katynia, w wyniku której opracowano przewodnik po Lesie Katyńskim. W 1992 kolejna grupa topografów

wojskowych powróciła tam z zadaniem dokonania pomiarów i opracowania map rejonów rozmieszczenia cmentarzy w Katyniu i Miednoje. Rezultatem wyprawy było wykonanie

mapy topograficznej i plastycznej. Wykonane mapy wykorzystane zostały przez architektów opracowujących projekty zagospodarowania cmentarzy wojskowych.

W roku 1994 geografowie wojskowi ponownie wzięli udział w działaniach Rady Ochrony Pamięci Walki i Męczeństwa przywracającej pamięć historyczną. Dwa zespoły geografów wojskowych przeprowadziły jednocześnie pomiary w Katyniu, Miednoje i Charkowie. Prace te realizowane były w ramach wyprawy ekspertów

wykonujących prace sondażowo-archeologiczne. Grupą specjalistów w Katyniu kierował doc. dr. hab. Marian Głosek, a w Miednoje prof. dr. hab. Bronisław Młodziejowski. Żołnierze wykonali pomiary związane z wykonaniem fragmentów mapy zasadniczej w skali 1:500 oraz zagęszczeniem geodezyjnej osnowy pomiarowej. Na bieżąco prowadzili inwentaryzację archeologicznych odwiertów sondażowych i zabezpieczenie geodezyjne prac archeologiczno-sondażowych oraz ekshumacyjnych. ■



1. Mjr geogr.  
Kazimierz GARSTKA



2. Ppłk geogr. Władysław  
Stanisław LEŚNIAK



3. Mjr geogr.  
Narcyz Piotr DYMITRÓW



4. Mjr geogr.  
Zygmunt PALUCH

**1.** Mjr geogr. Kazimierz GARSTKA s. Jana i Zuzanny z Szybowiczów, ur. 17 października 1896 roku w miasteczku Bukaczowce, woj. stanisławowskie. Żołnierz 1 pułku piechoty Legionów Polskich, ranny pod Kukłami. W 1920 roku w składzie 47 pułku piechoty brał udział w Bitwie Warszawskiej.

Dekretem z dnia 21 grudnia 1920 r. zatwierdzony porucznikiem w piechocie ze starszeństwem od 1 kwietnia 1920 r. Jako porucznik geograf

przydzielony z Instytutu Wojskowo-Geograficznego do Oddziału IV Sztabu Generalnego. Awansowany 31 marca 1924 r. do stopnia kapitana w korpusie oficerów geografów. Absolwent Oficerskiej Szkoły Topografów (1920 r.). W 1925 jako kapitan w korpusie geografów przeniesiony z Biura Ścisłej Rady Wojennej do Wojskowego Instytutu Geograficznego na stanowisko referenta.

Odnznaczony Orderem Virtuti Militari 5 klasy, Krzyżem Niepodległości,

Krzyżem Walecznych (czterokrotnie), Srebrnym Krzyżem Zasługi. Żonaty z Zofią Tarżanką, miał córkę Jadwigę. Dla uhonorowania Kazimierza Garstki, z inicjatywy społecznej posadzono w Holonkach „Dąb Pamięci”.

**2.** Ppłk geogr. Władysław Stanisław LEŚNIAK s. Bronisława i Antoniny z Hannerów, ur. 30 kwietnia 1897 roku w Bochni.

Członek Związku Strzeleckiego. Żołnierz I Brygady Legionów Polskich. W Wojsku

Polskim od 1918 roku w 5 pułku piechoty Legionów Polskich. W 1919 r. podoficer z byłych Legionów Polskich mianowany na podporucznika w piechocie w 5 pp LP. Dekretem 492 z dnia 31 stycznia 1919 r. przyjęty do Wojska Polskiego z byłej armii austriacko-węgierskiej w stopniu podporucznika. Uczestnik wojny 1919–1921 roku w szeregach 142 pułku piechoty, dostał się do niewoli bolszewickiej. Następnie służył w 13 i 21 pułku piechoty. Dekretem z dnia 21 grudnia 1920 r. zatwierdzony porucznikiem w piechocie z byłych

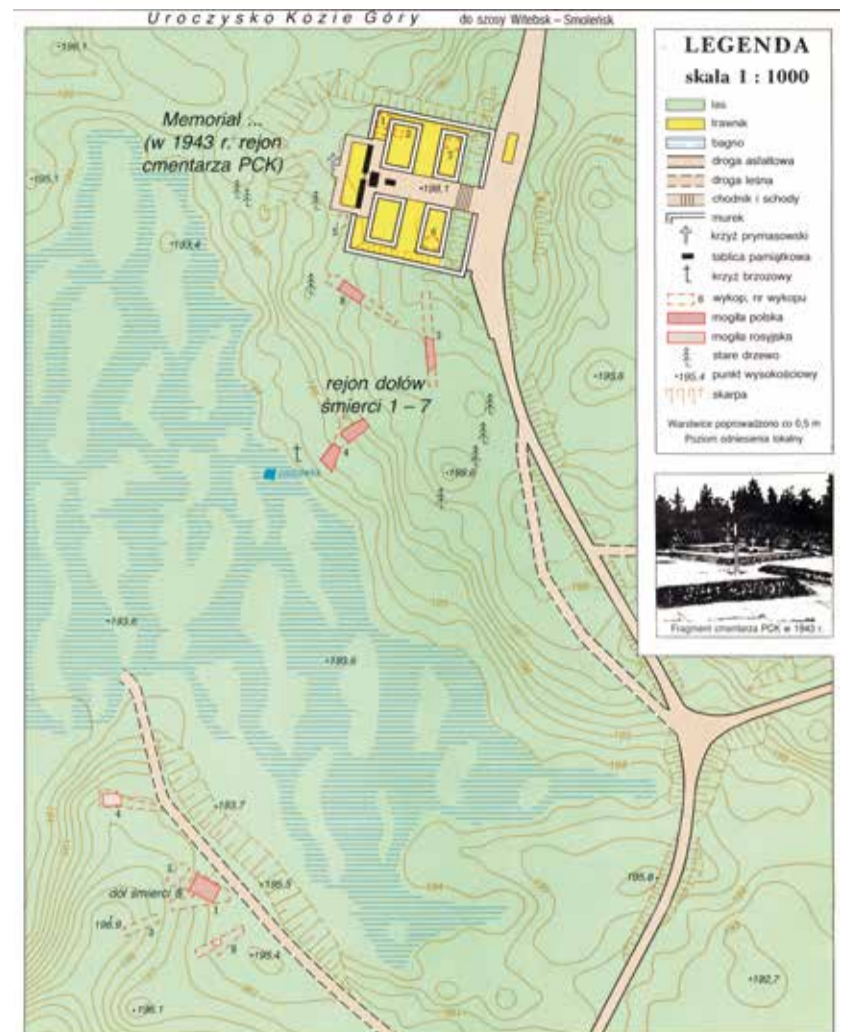


Zdjęcie uczestników mszy św. na Memoriale. Pierwszy z lewej mjr Adam Kazik – geodeta, pierwszy z prawej kpt. Waldemar Kubisz – geodeta, w środku ks. Zdzisław Peszkowski i prof. Maria Magdalena Blumbergowa. (wrzesień 1994)



Zdjęcia z archiwów prywatnych płk. dr. inż. Bogdana Kolanowskiego, płk. dr. inż. Jerzego Wiśniowskiego, ppłk. Jana Stryszki, mjr. Waldemara Kubisza.

## LAS KATYŃSKI Rejon egzekucji i dolów śmierci



Mapa wykonana przez geografów wojskowych.

←  
Ekipa geodetów z 22 WOTK w czasie prac w Bykowni. Od lewej: mł. chor. sztab. Józef Miśkowicz, st. sierż. Jan Włosiński, chor. Krzysztof Żurawski. (październik-listopad 2001)

→  
Czaszka wydobyta w północno-zachodniej części Memoriału w Katyniu. (wrzesień 1994)



Legionów Polskich ze starszeństwem od 1 kwietnia 1920 r. Odkomenderowany jako porucznik nadetatowy w 13 pp na dwuletni kurs Oficerskiej Szkoły Topografów. Kapitan piechoty ze starszeństwem od 15 sierpnia 1924 r. Przeniesiony do Wojskowego Instytutu Geograficznego z dniem 1 listopada 1925 r. Z dniem 1 stycznia 1930 r. awansowany do stopnia majora. W tym samym roku przeniesiony z korpusu oficerów piechoty do korpusu oficerów geografów. Od 1935 roku kierownik grupy topograficznej WIG. W 1939 roku uczestnik obrony Lwowa.

Odnznaczony Orderem Virtuti Militari 5 klasy nr 6806 (1923 r.), Krzyżem Niepodległości (1931), Krzyżem Walecznych (dwukrotnie), Złotym Krzyżem Zasługi, Srebrnym Krzyżem Zasługi, Medalem 1918-1921 i Medalem Dziesięciolecia Odzyskanej Niepodległości.

Publikował w „Wiadomościach Służby Geograficznej”: W. Leśniak, J. Janicki, Ocena dróg na mapach wojskowych, z. 2/1933. Dla uhonorowania Władysława Leśniaka, w Radomiu z inicjatywy społecznej posadzono „Dąb Pamięci”.

**3** Mjr geogr. Narcyz Piotr DYMTRÓW s. Jana i Józefy z Jaszczaków, ur. 29 października 1898 roku w Przemyślu.

W 1918 roku uczestnik walk o Lwów. Zatwierdzony podporucznikiem w rezerwie armii z powołaniem do czynnej służby w 1919 r. Przydzielony służbowo do 39 pułku piechoty (Strzelców Lwowskich). Dekretem z dnia 28 lutego 1921 r. zatwierdzony porucznikiem w piechocie z byłej armii austro-węgierskiej ze starszeństwem od 1 kwietnia 1920 r. W 1922 r. w 37 pułku piechoty. Absolwent dwuletniego kursu Oficerskiej Szkoły Topografów w 1923. Skierowany do Wojskowego Instytutu Geograficznego w 1925 r. jako porucznik piechoty z 61 pułku, jednocześnie przeniesiony z korpusu oficerów piechoty do korpusu oficerów geografów. Kapitan ze starszeństwem od 1 stycznia 1928 r. W WIG-u pracował jako topograf, kartograf, komendant szkoły kreslarzy oraz szef grupy topografów.

Odnznaczony Srebrnym Krzyżem Zasługi, Medalem 1918-1921, Medalem Dziesięciolecia Odzyskanej Niepodległości. Owdowił. Z pierwszego małżeństwa, z Marią z Weissłów, miał synów Andrzeja i Jerzego, z drugiego, z Jadwigą z Jasińskich – syna Wojciecha i córkę Elżbietę. Publikował w „Wiadomościach Służby Geograficznej”: „Graphische Lehr und Versuchsanstalt w Wiedniu”, z. 1-2/1928.

**4** Mjr geogr. Zygmunt PALUCH s. Józefa i Katarzyny z Kowalczyków, ur. 8 lipca 1892 roku w Bogucicach, pow. wielicki. Ukończył Politechnikę Lwowską (1914). Służył w armii austriackiej, do 1917 r. na froncie włoskim, następnie w fabryce amunicji w Wöllersdorf. W Wojsku Polskim od 1918 r. Pod koniec 1919 r. jako porucznik przeniesiony z Dowództwa Placu Wieliczka do 5 pułku artylerii ciężkiej z odkomenderowaniem do Oficerskiej Szkoły Topografów i Geodetów. Uczestnik wojny polsko-bolszewickiej w szeregach 5 i 17 pułku artylerii ciężkiej. Porucznik z byłej armii austro-węgierskiej przydzielony do Dowództwa Placu Wieliczka rozkazem 527 z dnia 31 stycznia 1919 r. W 1920 r. przeniesiony z 5 pułku artylerii polowej do 17 pułku artylerii ciężkiej. Dekretem z dnia 28 lutego 1921 r. zatwierdzony porucznikiem w artylerii z byłej armii austro-węgierskiej ze starszeństwem od 1 kwietnia 1920 r. Po ukończeniu Oficerskiej Szkoły Topografów (1921) przydzielony do Wojskowego Instytutu Geograficznego, gdzie służył jako fotogrametra, kierownik działu autogrametrycznego. Awansowany na stopień majora z dniem 1 stycznia 1930 r. Odnznaczony Złotym Krzyżem Zasługi,

Medalem 1918-1921 i Medalem Dziesięciolecia Odzyskanej Niepodległości. Publikował w „Wiadomościach Służby Geograficznej”: Rozwój i prace referatu fotogrametrycznego W.I.G., z. 1/1927; Prace Fotogrametryczne w Austrii, z. 3/1931; Skala zdjęcia lotniczego i mapy, Z. 1/1939. Dla uhonorowania Zygmunta Palucha, z inicjatywy społecznej posadzono w Wieliczce „Dąb Pamięci”.

(Brak zdjęcia) Mjr geogr. Józef MICHAŁOWSKI s. Jana i Apolonii z Kierbedziółów, ur. 24 września 1891 roku w Siergiejewce w Rosji.

Ukończył Szkołę Mierniczo-Agronomiczną w Horkach. W latach 1914-1917 służył w armii rosyjskiej. Żołnierz II Korpusu Wschodniego. W Wojsku Polskim od 1918 roku, przydzielony do 1 pułku inżynierskiego. Ukończył Oficerską Szkołę Topografów (1920). Przydzielony do Wojskowego Instytutu Geograficznego jako geodeta, kierownik grupy pomiarowej. Od 1936 roku służył w Szkole Podchorążych Piechoty w Ostrowi Mazowieckiej.

Odnznaczony Krzyżem Walecznych, Złotym Krzyżem Zasługi, Medalem Niepodległości, Medalem 1918-1921 i Medalem Dziesięciolecia Odzyskanej Niepodległości.

# Oficerowie młodszy związani z Wojskowym Instytutem Geograficznym

## OFIARY ZBRODNI KATYŃSKIEJ



Kompas kieszonkowy prod. Z. Żeznackiego  
Fot. Muzeum Katyńskie



Ppor. rez.  
Jan BEDNARZ  
(1914-1940)



Kpt. geogr. Kazimierz  
Stanisław DWORNIK  
(1899-1940)



Kpt. geogr.  
Stanisław CZEREMSKI  
(1899-1940)



Por. geogr. Klaus  
Werner DOBEK  
(1912-1940)



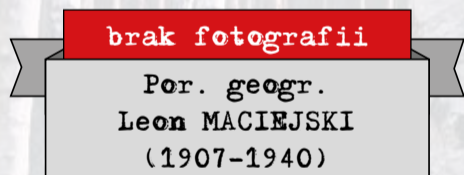
Kpt. geogr. Zygmunt  
Zenon GAŚSIOROWSKI  
(1905-1940)



Kpt. geogr. Jan  
Tadeusz JÓZWICKI  
(1901-1940)



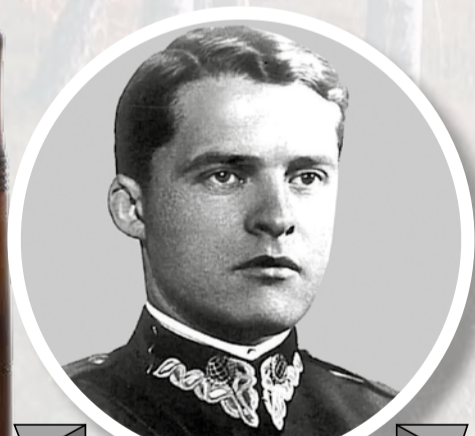
Kpt. geogr.  
Józef LIS  
(1901-1940)



Por. geogr.  
Leon MACIEJSKI  
(1907-1940)



Kpt. geogr.  
Adam LIPIŃSKI  
(1899-1940)



Kpt. geogr. inż. Longin  
Kiejstut BOBROWICZ  
(1905-1940)



Kpt. geogr. Stanisław  
Franciszek Wojciech  
DĄBROWSKI (1897-1940)



Kpt. geogr. Romuald  
Oleg DROZDOWSKI  
(1896-1940)



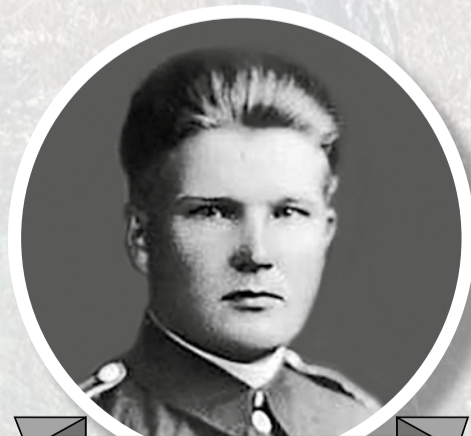
Kpt. geogr. Zygmunt  
Jan GOSIEWSKI  
(1897-1940)



Kpt. geogr.  
Wieńczysław BRZOZOWSKI  
(1897-1940)



Ppor. rez.  
Władysław DESZCZKA  
(1892-1940)



Ppor. geogr. rez.  
Kazimierz DWORAKOWSKI  
(1902-1940)



Por. piech. rez.  
Tadeusz GŁUCHOWSKI  
(1901-1940)





Kpt. geogr.  
Olgierd JAKUBOWSKI  
(1897-1940)



Kpt. geogr.  
Włodzimierz KATRAL  
(1900-1940)



Kpt. geogr. Józef  
Jerzy KAMIŃSKI  
(1899-1940)



Chor. Franciszek  
KOZIEJ  
(1897-1940)



Kpt. geogr. inż.  
Jan Teofil JANICKI  
(1897-1940)



Kpt. geogr. Kazimierz  
LEYTNER (1895-1940)



Kpt. geogr. Stanisław  
Wilhelm KORCZAKOWSKI  
(1895-1940)



Ppor. br. panc. rez.  
Edward Antoni MANTEUFFEL-  
SZOEGE (1908-1940)



Kpt. geogr.  
Henryk MATKOWSKI  
(1901-1940)



Kpt. geogr.  
Bolesław MENTRAK  
(1900-1940)



Por. geogr. Ludwik  
KAPUŚCIŃSKI  
(1908-1940)



Kpt. geogr. inż.  
Stefan Edward  
GOSTYŃSKI (1904-1940)



Por. rez. Mieczysław  
Konstanty JANKOWSKI  
(1901-1940)



Kpt. geogr. Henryk  
Wiktor KERTH  
(1902-1940)



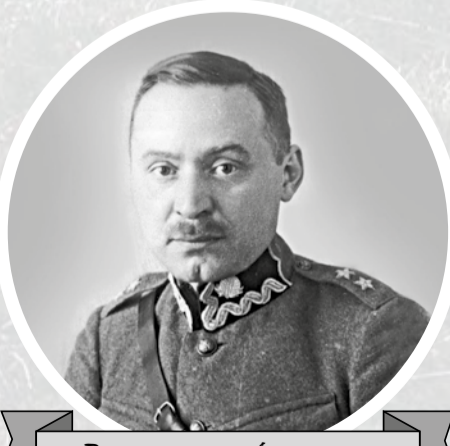
Kpt. geogr.  
Wacław ŁASKI  
(1899-1940)



Kpt. geogr.  
Jan MOSZKOWICZ  
(1894-1940)



Kpt. geogr.  
Eugeniusz ELJASIŃSKI  
(1902-1940)



Por. saperów rez.  
Józef LIPIŃSKI  
(1891-1940)



Kpt. geogr.  
Henryk KAMIŃSKI  
(1895-1940)



Por. geogr.  
Hieronim MYŚLIWSKI  
(1908-1940)



Kpt. geogr. rez.  
inż. Franciszek  
NIEDEK (1901-1940)



Kpt. geogr.  
Wacław RYŚ  
(1906-1940)



Ppor. piech. rez.  
Ignacy SZEWCZYK  
(1902-1940)



Kpt. geogr. rez. Wiktor  
ZACHERT-OKRZANOWSKI  
(1890-1940)



Por. geogr.  
Julian OSTABSKI  
(1905-1940)



Kpt. geogr.  
Władysław Julian  
SIEMEK (1897-1940)



Por. geogr.  
Jan SOBIESZCZUK  
(1906-1940)



Kpt. geogr. Witold  
TRZASKOWSKI  
(1900-1940)



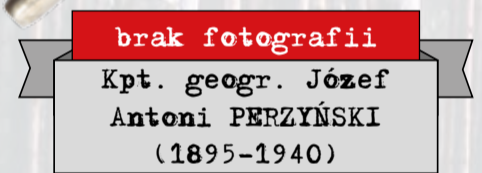
Kpt. geogr. Jan  
Marian WERNER  
(1904-1940)



Kpt. geogr.  
Witold Antoni  
ŻARSKI (1899-1940)



Por. art. rez. Ferdynand  
Witold OSPALEC-OSTROWSKI  
(1907-1940)



Kpt. geogr. Józef  
Antoni PERZYŃSKI  
(1895-1940)



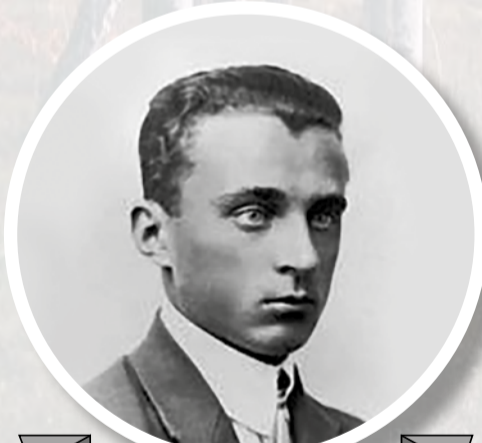
Kpt. geogr.  
Bronisław SIKORA  
(1902-1940)



Kpt. geogr.  
Antoni SZTORC  
(1900-1940)



Por. geogr.  
Mieczysław ZARZYCKI  
(1897-1940)



Ppor. geogr. rez.  
Andrzej Bolesław  
RADWAŃSKI (1904-1940)



Kpt. geogr. Stefan  
Teodor SARNOWSKI  
(1899-1940)



Kpt. geogr.  
Mieczysław TOMASZCZYK  
(1893-1940)



Kpt. piech. Ryszard  
Edmund ŻUKOWSKI  
(1906-1940)



Por. geogr.  
Teodor RAJEWSKI  
(1904-1940)



Kpt. geogr.  
Kazimierz SZKUP  
(1897-1940)



Por. geogr.  
Czesław TUREK  
(1907-1940)



Por. geogr.  
Franciszek ŻELAZOWSKI  
(1906-1940)



Obiekt zaprojektowany przez inż. Antoniego Dygata przetrwał wojenną zawieruchę.  
Fot. Michał Nirwicz

**W**ojskowi geografowie po odzyskaniu przez Polskę niepodległości zostali zobligowani do stworzenia aktualnych map dla młodego państwa. A jak wiadomo, po zaborcach pozostało dziewięć układów triangulacyjnych z ośmioma różnymi punktami odniesienia. Do wykonania tych prac w 1919 r. powołano Instytut Wojskowo-Geograficzny, który po pewnym czasie zmienił nazwę na Wojskowy Instytut Geograficzny (WIG). Jego specjaliści po ujednoczeniu map rosyjskich, pruskich i austriackich ziem polskich od 1927 roku przystąpili do wytyczania jednolitej sieci triangulacyjnej i sporządzania oryginalnych map w skali 1:100 000. Te wydawane przez WIG stały na bardzo wysokim poziomie i cenione były i w kraju, i w Europie. Wojskowy Instytut Geograficzny od początku istnienia mieścił się w Warszawie przy ul. Wilczej 64. Tamtejsze warunki lokalowe nie ułatwiały geografom i inżynierom pracy. Musiało jednak upłynąć 15 lat, żeby mogli się przenieść do nowej siedziby – jednego z nowoczesniejszych budynków biurowych nie tylko w Polsce, lecz także w Europie. Miejsce na nową siedzibę WIG-u wybrano na działce leżącej między Alejami Jerozolimskimi a ul. Nowogrodzką, a zwolniła ją Polska Wytwórnia Papierów Wartościowych (PWPW), która wtedy przenosiła się do nowoczesnego kompleksu przy ul. Sanguszki. To właśnie tutaj znajdowała się drukarnia poprzedniczki PWPW – Państwowych Zakładów Graficznych (PZGraf), w której w 1922 roku po raz pierwszy wydrukowano polskie banknoty – 100 marek polskich z wizerunkiem Tadeusza Kościuszki.

Być może budynki w Alejach Jerozolimskich 105 (obecnie 97) byłyby

znacznie dłużej związane z historią PZGraf, przekształconych w 1926 roku w PWPW, gdyby nie... akcja najsłynniejszego warszawskiego kasiarza – Stanisława Cichockiego „Szpicbródki”. Razem ze swoją szajką pod koniec 1927 roku próbował przekopać się z wynajętego w sąsiedztwie wytwórni lokalu do jej skarbcza. Podobno zabrakło im kilku metrów. Ten napad, choć nieudany, miał przyspieszyć decyzję zarządu PWPW o budowie odpowiednio zabezpieczonej i nowoczesnej siedziby.

Historię PWPW i WIG-u połączyło jeszcze jedno: ultranowoczesne, jak na ówczesne czasy, siedziby zaprojektował ten sam architekt, inż. Antoni Dygat (1886–1949). Zasłynął on z projektu domu Ministerstwa Spraw Wojskowych w Warszawie oraz budynków radiostacji w Rzeszowie i we Lwowie. Gmach dla geografów inż. Dygat posadził na planie litery E, w układzie dwupodwórzowym. Budowa przypadła na lata 1933–1934. Elewacja została obłożona płytami piaskowca oraz brunatnymi płytkami klinkierowymi. Charakteru całości nadała ośmiokondygnacyjna wieża zegarowa w północno-wschodnim narożniku. U jej podstawy na przyziemi umocowano kartusze z Orłem Białym, otoczone herbami miast wojewódzkich II Rzeczypospolitej. Do wystroju budynku zaangażowano uznanych polskich artystów: Bolesława Cybisa, Jana Zamoyskiego i Edwarda Manteuffla. Dwaj pierwsi wykonali w holu jeden z największych w Warszawie fresków „Bolesław Chrobry wytycza granice Polski”. Z kolei Edward Manteuffel namalował „Mapę II Rzeczypospolitej”. Miejszem szczególnym była sala pod numerem 216, gdzie mieściła się biblioteka WIG-u. Nad drzwiami



Gmach WIG-u z 1936 roku

**Przed wojną mawiano, że w Alejach Jerozolimskich rysuje się całą Polskę. Warszawski budynek powstał na użytek Wojskowego Instytutu Geograficznego.**

do tego pomieszczenia umieszczono relief z wizerunkiem kontynentów z zegarem otoczonym znakami zodiaku i podpisany mottem służby geograficznej: „Mapa zwierciadło przyczyny i skutku”.

Rok po śmierci marszałka Józefa Piłsudskiego, w listopadzie 1936 roku, w bibliotece WIG-u urządzono miejsce pamięci z urną, w której znajdowała się ziemia na kopiec Piłsudskiego w Krakowie.

#### Wojenne losy

Po wybuchu II wojny światowej personel WIG-u został w większości ewakuowany na wschód, wielu geografów dostało się do sowieckiej niewoli i zostało zamordowanych w Katyniu. Ci, którzy przeżyli tę gehennę, znaleźli się w armii gen. Andersa, a nieliczni wrócili do kraju w szeregach wojsk Berlinga. Budynek w Alejach Jerozolimskich stał się wówczas miejscem „pielgrzymek” oficerów wysyłanych przez swe jednostki po brakujące im mapy dynamicznie zmieniającego się pola walki. Po kapitulacji Warszawy gmach zajęli żołnierze niemieccy, a od połowy 1940 roku – personel Kriegskarten und Vermessungsamt. Kiedy Niemcy rozpoczęli przygotowania do agresji na Związek Sowiecki, zwiększyło się zapotrzebowanie na produkcję map, do której zdecydowali się wykorzystać polskich specjalistów. Pod koniec 1940 roku rozesłano do byłych pracowników Instytutu wezwania do stawienia się w pracy. Nie przyniosło to spodziewanych rezultatów, dlatego też Niemcy zorganizowali kursy kartograficzne, którymi szczególnie interesowała się jedna z komórek Komendy Głównej ZWZ/AK.

Chodzi o grupę kartograficzną, którą w 1940 roku powołał ppłk Stanisław Thun

ciąg dalszy na następnej stronie

# Zbrodnia katyńska

Dwa krótkie słowa, które mieszczą w sobie bolesny fragment historii naszego narodu. Zawiera się w nich los ponad 21 tysięcy polskich oficerów zamordowanych przez NKWD wiosną 1940 roku w Lesie Katyńskim, Charkowie, Miednoje i Bykowni. W słowach tych kryje się coś więcej – ból rodzin tych, którzy oddali życie za Ojczyznę, nie mając szans, by zmierzyć się z oprawcami w równej walce. Przez lata słowa zbrodnia katyńska były jak sarkofag, w którym ówczesne władze próbowały ukryć prawdę o losie swoich obywateli. Dla Rodzin Katyńskich poszukujących prawdy o losie swych bliskich te dwa słowa były synonimem niezłomności, pokory i mozolnego dążenia do prawdy. Udało się ją odkryć i upowszechnić dopiero niedawno.

Zbrodnia katyńska to coś więcej niż tragiczny los polskich oficerów zamordowanych strzałem w tył głowy i pogrzebanych w masowych mogiłach. Od 11 lat to także pamięć o tych, którzy zginęli w katastrofie smoleńskiej, będąc w drodze na uroczystości rocznicowe upamiętniające tę wielką zbrodnię.

Dzisiaj, w tym szczególnym dniu, myślimi jesteśmy z nimi. Wspominamy zamordowanych i tych, którzy zginęli w katastrofie lotniczej. Łączy ich bowiem nie tylko tragiczna śmierć, ale przede wszystkim służba Ojczyźnie i wiara w najwyższe wartości. Nigdy o tym nie zapomnimy.

Cześć Ich Pamięci!



Bogdan Borkowski  
p.o. Prezes Zarządu PGZ S.A.



Bolesław Cybis i Jan Zamoyski stworzyli jeden z największych fresków w Warszawie – „Bolesław Chrobry wytycza granice Polski”.

ciąg dalszy ze str. 11

„Nawrot”, przed wojną dyrektor Głównej Księgarni Wojskowej, a w czasie okupacji szef Oddziału IV Komendy Głównej ZWZ, czyli kwaterymistrzostwa. Początkowo na czele konspiracyjnej kartografii stanął pracownik Państwowego Instytutu Geologicznego (a po wojnie jego wieloletni dyrektor) dr Edward Rühle „Gozdawa”. Na przełomie marca i kwietnia 1943 roku komórkę geograficzną „Gozdawy” wyłączono spod kompetencji ppłk. Thuna i podporządkowano kwaterymistrzostwu operacyjnemu Komendy Głównej AK pod dowództwem ppłk. Zygmunta Miłkowskiego „Denhofa”. Jednocześnie komórka otrzymała nazwę Szefostwo Służby Geograficznej i kryptonim „Schronisko”. Nowym szefem instytucji został przedwojenny komendant oficerskiej szkoły topografów przy WIG-u, ppłk Mieczysław Szumański „Bury”. Dr Rühle pod nowym pseudonimem „Zawrat” objął funkcję jego pierwszego zastępcy, drugim był mjr Sylwiusz Berberiusz.

Powołano m.in. referat geologiczny pod kierownictwem por. rez. Stefana Zbigniewa Różyckiego „Stefana”. Najważniejsze zadania „Schroniska” były związane z planowanym powstaniem pod kryptonimem „Burza”. Kartografowie zostali zobowiązani do przygotowania mapy w skali 1:25 000 dla 34 miast, m.in. Warszawy, i węzłów kolejowych.

Do druku map wielobarwnych były potrzebne specjalne matryce, które wykupił od niemieckiego kierownika archiwum Kriegskarten Und Vermessungamt Marian Dutkiewicz „Marian”. Dzięki tej transakcji w 1943 roku i na początku 1944 „Schronisko” dysponowało około 5 tys. matryc dla około tysiąca arkuszy map w skali 1:100 000 oraz kompletem matryc map w skali 1:300 000. Pokrywały one cały obszar zainteresowania strategicznego AK.

## Dumni z tradycji

W Powstaniu Warszawskim służba kartograficzna dostała zadanie bieżącego zapatrywania w mapy oddziałów bojowych. Ponadto planowano, że po opanowaniu przez powstańców kolejnych dzielnic miasta członkowie „Schroniska” obsadzą i zabezpieczą gmach, urządzenia techniczne i składnicę WIG-u w Alejach Jerozolimskich. Na miejsce postępu kierownictwa wyznaczono kamienicę przy ul. Chłodnej 20. Niestety, nic z tego nie wyszło. Wprawdzie po zażartych

walkach 2 sierpnia 1944 roku i kompania Zgrupowania Chrobry II obsadziła budynek WIG-u, starostwa i Dom Kolejowy, jednak żołnierze długo nie cieszyli się wizerunkiem swego patrona z fresku z holu siedziby WIG-u. Od 4 sierpnia niemieccy grenadierzy pancerni i kolaboranci z Rosyjskiej Wyzwoleńczej Armii Ludowej przypuszczali ataki na ich pozycje. 12 sierpnia oddziały AK musiały się wycofać z południowej części Alej, m.in. także z budynku WIG-u.

Po upadku powstania parter i pierwsze piętro gmachu w Alejach Jerozolimskich 97 zostały wypalone, a wszelkie ocalałe sprzęty i wyposażenie rozszabrowali Niemcy. Podobno fresk przedstawiający Chrobrego i jego drużynę ocalał od płomieni miotaczy ognia, dlatego że zdołano przekonać niemieckich saperów, iż przedstawia on wytyczanie granicy

polskiej na wschodzie. Po wojnie nowi władcy Polski zmienili jego tytuł na „Bolesław Chrobry wbijający słupy graniczne w Odrę”. Szef Służby Topograficznej WP gen. bryg. Teodor Naumienko nie zgodził się m.in. na odrestaurowanie fresku w takiej formie, w jakiej stworzył go Edward Manteuffel. Wymalowano więc mapę Polski w granicach powojennych.

Dopiero w 2021 roku, staraniem duchowych spadkobierców tradycji WIG-u na czele z płk. Janem Glińskim szefem WCG, geografowie katyńscy zostali upamiętnieni imiennie na tablicach zainstalowanych na historycznym gmachu WIG. ■

PK

Na podstawie opracowania  
kpt. Wiesława Czajki

## 16

herbów  
miast  
województw  
II Rzeczypospolitej  
otaczających Orła  
Białego zostało  
usuniętych  
z budynku po  
zakończeniu  
wojny. Nowe  
kartusze  
herbowe  
wróciły na wieżę  
zegarową dopiero  
po niedawnym  
remoncie elewacji.  
Wykonał je  
Krzysztof Michalski  
na zlecenie  
Polskich Pracowni  
Konserwacji  
Zabytków.

Fot. Michał Nirwicz

HISTORIA  
POLSKA  
ZEBROJNA

Projekt zrealizowany pod redakcją Anny Putkiewicz i dr. Roberta Sendka  
Współpraca: dr Łukasz Stefaniak, Wojskowe Centrum Geograficzne  
Opracowanie graficzne: Jarosław Malarowski  
Korekta: January Szustakowski

Wykorzystano opracowania i ikonografię z archiwum „Polski Zbrojny”  
i Wojskowego Centrum Geograficznego

Pozostałe zdjęcia: Muzeum Katyńskie Oddział Martyrologiczny Muzeum Wojska Polskiego  
Przygotowanie materiałów: Wojskowe Centrum Geograficzne  
Druk: Wojskowe Zakłady Kartograficzne sp. z o.o.  
ul. Fort Wola 22, 01-258 Warszawa

wiw

Wojskowy Instytut Wydawniczy  
Aleje Jerozolimskie 97, 00-909 Warszawa  
Dyrektor: Maciej Podczaski

Miesięcznik „Polska Zbrojna”  
Redaktor naczelny: Izabela Borańska-Chmielewska  
Portal [www.polska-zbrojna.pl](http://www.polska-zbrojna.pl)  
Kwartalnik „Polska Zbrojna. Historia”  
Redaktor naczelny: Anna Putkiewicz  
Marketing i promocja: reklama@zbrojni.pl

WWW.POLSKA-ZBROJNA.PL

Mecenas wydania



Partnerzy



Współpracujemy z:



PRZECZYTAJ POPRZEDNIE WYDANIA